



Zapojte
se!



ptačí svět

časopis České společnosti ornitologické

4 | 2018



13. 12. | Tradiční vánoční ornitologické setkání v Ornitologické stanici Muzea Komenského v Přerově od 17:00; www.ornis.cz
28. 12. | Výprava za husami a berneškami na jižní Moravu, vodní dílo Nové Mlýny a okolí; www.mos-cso.cz/cz/exkurze
- 4.–6. 1. | První ročník sčítání v rámci programu Ptačí krmítka; krmítka.birdlife.cz
- 12.–13. 1. | Mezinárodním sčítání vodních ptáků; www.waterbirdmonitoring.cz
18. 1. | Ornitologický ples ČSO, KD Barikádníků, Saratovská 20, Praha 10, od 20:00; www.birdlife.cz
- leden–únor | Vycházky ke Světovému dni mokřadů, přehled akcí v lednu na www.birdlife.cz
23. 2. | Schůze Moravského ornitologického spolku – středomoravské pobočky ČSO, ORNIS – Ornitologická stanice Muzea Komenského v Přerově od 9:30; www.ornis.cz

Jak se co nejlépe postarat o ptáčky v našem okolí



Žádejte u svého knihkupce nebo se slevou 20 % na www.kniha.cz



Ptačí svět – časopis ČSO | Ročník XXV, číslo 4/2018

Vydává a rozšiřuje Česká společnost ornitologická (ČSO).

Adresa redakce: Ptačí svět, ČSO, Na Bělidle 252/34, 150 00 Praha 5 – Smíchov, tel.: 777 330 355, www.birdlife.cz, e-mail: ptacisvet@birdlife.cz

Redakční rada: **Alena Klvaňová**, klvanova@birdlife.cz, šéfredaktorka
Jaroslav Cepák, krouzkovaci_stanice@nm.cz | **Gabriela Dobruská**, dobruska@birdlife.cz |
Lucie Hošková, hoskova@birdlife.cz | **Barbora Kamieniecká**, barbora.kamieniecka@nature.cz |
Jiří Sládeček, sladeczek@psp.cz | **Zdeněk Vermouzek**, verm@birdlife.cz |
Lukáš Viktora, viktora@birdlife.cz

Vychází čtyřikrát ročně. Pro členy ČSO zdarma, roční předplatné 249 Kč.

Všechna čísla a jejich obsah najdete v pdf s ročním zpožděním na www.birdlife.cz/ptaci-svet/.

Grafický návrh a sazba: **Jiří Kaláček** (www.kalacek.cz) | Tisk: **Grafotechna plus, s. r. o., Praha**

Jazyková korektura: **Milan Bronclík**

Toto číslo vyšlo 30. 11. 2018 v nákladu 6000 výtisků.

Uzávěrka příštího čísla je 4. 1. 2019. Vyjde v únoru.

Inzerce, předplatné a pokyny pro autory na adrese redakce.

Zaregistrováno u Ministerstva kultury ČR pod č. E12781. ISSN 1801-7525.

Redakce děkuje všem autorům textů i fotografií a Milanu Bronclíkovi za korektury českého jazyka.

Na obálce: Sýkořice vousatá (*Panurus biarmicus*). Foto: Michal Dobeš

Na vydávání časopisu přispívají členové ČSO, předplatitelé a inzerenti.

Příspěvky ani fotografie nejsou honorovány.

Navštivte webové stránky časopisu www.birdlife.cz/ptaci-svet/

a profil na Facebooku [facebook.com/Ptacisvet](https://www.facebook.com/Ptacisvet).



- 1 | Úvodník / *Šimon Bílek*
 1 | Z terénu i z kanceláře / *Zuzana Karlíková*

Letem ptačím světem Báry Kamieniecké

- 2 | Z Evropy mizí hmyz
 2 | I motorkáři a střelci mohou chránit přírodu

Jak se zapojit

- 3 | Pomáhat lze finančně, ale i dobrým nápadem / *Lucie Hošková*
 3 | Dobrovolná práce pro ptáky / *Lucie Hošková*
 4 | Nejen penězi se dá pomoci ptačímu parku / *Břeněk Michálek*
 4–5 | Menu občanské vědy v ČSO – vyberte si! / *Alena Klvaňová*
 5 | Jak řešit konflikty ptáků s lidmi / *Lukáš Viktora*
 6 | Ptačí krmítka / *Dita Hořáková*
 6 | Jak mapovat zastávky / *Zbyněk Janoška*
 6 | Jak zabezpečit nebezpečnou zastávku? / *Zbyněk Janoška*
 7 | Stručný návod k Avifu aneb využíváme Faunistickou databázi ČSO plnohodnotně? / *Zdeněk Vermouzek*
 7 | Dlouhodobé monitorovací programy / *Alena Klvaňová*
 8 | Organizování akcí pro veřejnost / *Vladka a Jiří Sládečková*

Rady, tipy, návody

- 9–13 | Jak a proč odborně psát o ptáčích? / *Martin Paclík*
 14–15 | Za ptáky nejen kvůli sobě / *Vlasta Škorpíková*

Zajímavosti

- 15 | Velká literární migrace / *Zbyněk Janoška*

Objektivem...

- 16–17 | Objektivem Michala Dobeše

Mladým ornitologům

- 18 | Poleť se mnou do přírody / *Gabriela Dobruská*
 19 | Odpovědnost rodičů / *Zdeněk Vermouzek*
 19 | Krutihlavovy hlavolamy / *Vladka Sládečková*

Jak pomoci

- 20–21 | Co dělat při nálezu zraněného ptáka / *Karel Makoň*
 21 | Co dělat při podezření na otravu / *Klára Hlubocká*
 22–23 | Jak pomoci ptákům v zemědělské krajině / *Václav Zámečník*
 23 | Úbytek ptactva? Ekologické zemědělství jako možné řešení / *Martin Hutař*
 24 | Zachraňme ptačí hnízda před zničením zemědělskou technikou / *Václav Zámečník*

Rozhovor

- 25–27 | Jsem z těch, co jdou rádi naproti. Rozhovor s Pavlem Kverkem. / *Zdeněk Vermouzek*

Ze života ČSO

- 28 | Rok sýčka obecného v číslech / *Martin Šálek, Mirek Bažant a Lucie Hošková*

Za ptáky do města

- 29–32 | Kniha betonových džunglí. Ptačkaření pod městským svícem / *Tomáš Grim*

Vánoční dárky od ČSO

Udělejte radost lidem i ptákům



eshop.birdlife.cz

Objednávky vyřizujeme do 14. 12., osobní odběr možný do 20. 12.



Česká společnost ornitologická (ČSO) je dobrovolný zájmový spolek zabývající se výzkumem a ochranou ptáků. Má více než 3 000 členů. Pracuje na vlastních i mezinárodních projektech, popularizuje a propaguje ochranu ptáků a jejich prostředí. V Česku zastupuje mezinárodní organizaci BirdLife International.



BirdLife International je celosvětově sdružení národních organizací na ochranu ptáků a přírody. Působí ve více než 100 státech. Jeho cílem je snížit počet ohrožených druhů ptáků a chránit jejich území a tím přispět k zachování biologické rozmanitosti a udržitelnému využívání přírodních zdrojů. Charakterizuje jej motto: „Společně pro ptáky a pro lidi“ (Together for birds and people).

Proč jsem se zúčastnil 1. žakovské ornitologické konference?

Odpověď je jednoduchá: protože mám rád ptáčky a nechtěl jsem si nechat ujít příležitost představit svoje poznatky o ptactvu. Důvodů, proč jsem se zúčastnil konference, bych ale našel i víc. Třeba proto, že o ptáčky se zajímám už od mala. Ještě před tím, než jsem začal pozorovat ty v přírodě, jsem začal chovat exotické ptactvo, protože papoušky chová můj děda. Teď se ale soustředím hlavně na pozorování ptáků a na ptačí akce. Každé jaro stíhám navštívit třeba pět Vítání ptačího zpěvu a v létě jezdím na kroužkování u rybníka Zrcadlo, kde jsem byl poprvé jako malý, když mi byly tři roky.

Na konferenci bylo opravdu mnoho zajímavých témat. Já jsem měl poster *Hnízdí moták lužní v Nemyčevsi?* Motáka lužního jsem si vybral jako téma, protože se vyskytuje v okolí mého bydliště pravidelně a mohl jsem ho pozorovat takřka pořád, a to hlavně při cestách do školy. Díky tomu jsem zjistil, že se tu v roce 2017 vyskytoval jeden pár s ještě jedním samcem, kterého pár nakonec odehnal. Hnízdo se mi bohužel najít nepodařilo. Toho roku v okolí Nemyčevsi motáci lužní zřejmě ale vyhnízдили, protože jsem v létě viděl pár motáků s mláďaty na strništi. Letos tu však motáci vyhnízдили určitě. Celé jaro se zde potuloval jeden pár, často pohromadě zase s ještě jedním samcem. Po neúspěšném pátrání po hnízdě jsme ztráceli naději, a tak jsme o žních přišli za místními kombajnisty poprosit je, aby nám dali vědět, kdyby náhodou našli hnízdo motáků. Na to jeden z kombajnistů řekl, že nějaké hnízdo objížděl včera na poli ve vedlejší vesnici. A opravdu, na kousku pole zůstalo neposekané obilí a uprostřed toho pruhu se v hnízdě krčil malý moták lužní. Tak jsem ho našel!

Byl bych rád, kdyby se konference pořádala i v dalších letech, protože byla skvělá a rád bych představil třeba výsledky svého mapování polních ptáků v okolí Vítaněvsi.

Myslím si, že ptáci si zaslouží naši pozornost a ochranu. Letos byla na Jičínsku nalezena rovnou dvě hnízda motáků lužních a do budoucna třeba ještě nějaká přibudou, pokud je budeme chránit.

„Našeho“ motáka okroužkoval Vladimír Šoltys kroužkem s číslem EX82415. Po okroužkování jsem si mohl malého motáka na chvíli podržet a při té příležitosti jsem s ním byl vyfotografován.

Nakonec bych chtěl poděkovat kombajnistovi, který byl dost pozorný a stihl kombajn zastavit těsně vedle hnízda motáků. Jako zasloužený dárek od nás dostal příručku *Polní ptáci* a mladého motáka jsme pojmenovali po něm: „Kubišta“.

Šimon Bílek, 12 let, Vítaněves



Pěvuška modrá na ilustraci Reno Lottmanna z Německa, který spolu s dalšími 43 ilustrátory z 18 zemí podporuje vydání *Evropského atlasu hnízdního rozšíření ptáků* (EBBA2) tvorbou ilustrací téměř 500 druhů bez nároku na honorář. Mezi autory, které se nám podařilo získat pro spolupráci, nalezneme jak nadané začínající umělce, tak i zvučná jména bardů ptačí ilustrace, jako jsou Dan Zetterström, Paschalis Dougalis, Pavel Procházka nebo Jan Hošek. Atlas bude výsledkem 5 let terénní práce 50 000 dobrovolných sčítatelů ve více než 50 zemích Evropy. Pomozte nám dokončit tento jedinečný počin sponzorováním kapitoly o svém oblíbeném druhu na www.ebba2.info. Děkujeme!

✚ **Na přelomu září a října jsme uspořádali Festival ptactva**, který letos oslavil své jubilejní 25. výročí. Ve spolupráci s desítkami organizátorů jsme připravili 43 akcí, které navštívilo více než 1 600 účastníků, z toho přibližně 550 dětí. Ozdobami letošního festivalu byli například jespák křivozobý nebo kulík bledý, ptáci hnízdící v arktické tundře.

✚ **V září jsme spustili zbrusu nový web Celoevropského programu sčítání běžných ptáků** www.pecbms.info, kde snadno najdete přehled všech programů monitorujících hnízdní rozšíření běžných ptačích druhů v Evropě. Můžete si zobrazit grafy pro evropské indikátory i trendy početnosti 170 druhů.

✚ **V září jsme také seznámili více než 50 učitelů s novými výukovými materiály Příroda na dosah**, a to na stejnojmenných seminářích v Praze a v Horce nad Moravou. Materiály jsou určeny pro učitele mateřských a základních škol a zájemci je najdou ke stažení na webu ČSO.

✚ **Jsmo pro zákaz lovu olovenými broky v mokřadech**. Připomínkovali jsme proto dokument Evropské agentury pro chemické látky (ECHA), navrhuující zákaz lovu ptáků v mokřadech olovenými broky. ECHA připomínky různých evropských institucí vypořádala a uvedený zákaz doporučila k přijetí. Jeho případné schválení na úrovni EU zachrání stovky tisíc zejména vodních ptáků a dravců v celé Evropě.

✚ **Poslední zářijový týden byl ve jménu pátrání po skleněném zabijákově**. V rámci Týdne skleněného zabijáka jsme upozornili na problematiku skleněných ploch, které jen v Česku zabijí odhadem stovky tisíc ptáků ročně. Zároveň jsme motivovali veřejnost, aby mapovala nebezpečná místa a nahlašovala nám plochy, které zabíjejí ptáky.

✚ **Na Josefovské louky jsme přivezli další tři divoké exmoorské koně z Milovic**. Trojice má na starost spásání Slavíkovského ptačnicku

a po ptačím parku se tak prohání celkem devět hřebců. Na začátku listopadu jsme ptačí park slavnostně zazimovali při pracovní-vzdělávací akci a zasadili jsme strom Svobody.

✚ **Po úspěšné letní jsme zahájili první zimní sezonu liniového sčítání druhů – LSD**.

✚ **Zorganizovali jsme další vycházky za ptáky a netopýry pro zrakově hendikepované**. Účastníci si mohli sami vyzkoušet ultrazvukový detektor, pohladit si živého hendikepovaného netopýra a zároveň slyšet i jeho hlas pomocí detektoru. Ti nejodvážnější si mohli dokonce přičichnout k netopýřímu trusu.

✚ **Zúčastnili jsme se mezinárodní konference Orli Palearktu**. V ruském Altaji jsme referovali o šíření mladých orlů mořských a o stavu orlů královských na samotném okraji jejich areálu.

✚ **V rámci projektu Athene jsme domluvili vyvěšení dalších 12 budek pro sýčky** na letos nové objevených lokalitách. Další budky budeme vyvěšovat na přelomu listopadu a prosince.

✚ **Policii jsme předali další případy zabitých dravců**. S poslední čtveřicí luňáků červených, které se podařilo nalézt i díky vysílačům na ptačích propojených s programem Anitra, se počet ptáků zabitých jen od ledna do října 2019 vyšplhal na 54.

✚ **Dohlédli jsme na to, aby byly nové pražské zastávky bezpečné pro ptáky**. Lukáš Viktora se jako přízvaný expert zúčastnil jednání o návrhu nových prvků pražského mobiliáře. Při soutěži hodnotil, zda návrhy splňují kritérium bezpečnosti pro ptáky.

✚ **Data pro Evropský atlas hnízdního rozšíření ptáků jsou až na drobné výjimky shromážděna** ze všech zemí Evropy včetně Turecka a evropské části Ruska a Kazachstánu. Začala kontrola dat tak, abychom je od letošního zimy mohli začít vyhodnocovat a psát kapitoly nového atlasu.



Z Evropy mizí hmyz

Početnost hmyzu s ptáky nesouvisí jen zdánlivě. Vždyť i typičtí zrnojedí, jako je vrabec nebo pěnkava, krmí svá mláďata převážně hmyzem. Mezinárodní tým vědců prováděl v letech 1989 až 2016, tedy neuvěřitelných 27 let, na 63 místech v chráněných oblastech Německa výzkum početnosti hmyzí biomasy. A výsledky nejsou příliš povzbudivé. Množství hmyzu zachyceného v pastech pokleslo ve sledovaných letech o 76 %, v letních měsících dokonce o 82 %. Unikátní je, že se výzkum nezaměřil na jednotlivé taxony či skupiny, ale na celkové množství entomofauny ve sledovaných oblastech. Studie zaměřené na výskyt druhů ukazují, že od 90. let minulého století jsme v Evropě přišli zhruba o polovinu všech denních i nočních motýlů a včel. Přitom 80 % planě rostoucích rostlin je opylováno právě hmyzem a 60 % ptačích druhů je na hmyzu závislých jako na hlavním zdroji potravy. Masivní úbytek hmyzu tak může mít za následek nedozírné změny v ekosystému. Alarmující je zejména fakt, že takto rapidní pokles byl zaznamenán v chráněných oblastech. Jak by asi dopadl výzkum v intenzivně zemědělsky obhospodařované krajině? A je tu opět stará známá písnička. Intenzivní zemědělství, likvidace mezí a remízků, pesticidy a hnojiva užívaná v míře větší než hojně. Výsledkem je obrovský pokles druhové rozmanitosti výskytu rostlin a hmyzu v naší krajině. A jak dokazuje studie, zcela zásadní je i pokles hmyzí biomasy. A protože v přírodě vše souvisí se vším a vztahy jsou tam neméně komplikované než mezi lidmi, ubývají i ptáci a savci. Jak dlouho budou muset ještě vědci, odborníci a lidé, kterým není osud naší krajiny lhostejný, dokazovat, že to, co se v ní děje, je často špatně? Možná až zmizí poslední motýl, skřivan, čejka, koroptev... Pak teprve některým lidem dojde, že jsou i věci, které na e-shopu nekoupíte, a že o krajinu máme pečovat, a ne ji plinit. 🐦

Volně podle Hallmann a kol. 2017: *PLoS ONE* 12 (10)

Hmyz je důležitým zdrojem potravy i pro našeho nejmenšího pěvce králíčka ohnivého

I motorkáři a střelci mohou chránit přírodu

Ale aby to nevypadalo, že jen lidmi opuštěná krajina je rájem rostlin a zvířat. Vzhledem k tomu, že je v otevřené krajině nedostatek velkých kopytníků (jelení zvěř se nepočítá), kteří by ji spásali a rozrývali svými kopyty, dochází na mnoha místech k nežádoucímu zarůstání keří a stromy. Výsledkem je monotónní krajina obsazená konkurenčně silnými druhy. Zajímavý a unikátní projekt ochrany přírody můžeme v posledních letech

sledovat třeba na Příbramsku. Díky úsilí a nadšení ornitologa-entomologa Ondřeje Sedláčka vzniklo v okolí Příbrami několik „motýlích rezervací“. Na vybraných lokalitách je cíleně udržováno bezlesí, podporován je vznik lesostepních i mokřadních společenstev. Ochrana přírody je zde praktičtější a poněkud netradičními formami se zapojením na první pohled ne příliš ochranné veřejnosti. Kromě mozaikovitě seče travních porostů, likvidace náletových dřevin a absence používání hnojiv jsou na lokality ve vhodném čase vpouštění motokrosovi jezdci či sportovní střelci, aby zde provozovali svoji zálibu. Ti v době vegetačního klidu naruší souvislé travní porosty,

a umožní tak růst konkurenčně slabším bylinám, které hostí chráněné druhy hmyzu, zejména motýlů. Krásným příkladem složitých mezidruhových vztahů je lokalita Černé bláto, kde se vyskytuje silně ohrožený hořec hořepník, jehož nezralá semena v poupatech a květech jsou jedinou potravou pro housenky kriticky ohroženého modráška hořcového (*Phengaris alcon*). Aby to nebylo tak jednoduché, housenky po 2–3 týdnech z květů opadají a nechají se dělnicemi mravenců z rodu *Myrmica* donést do mraveniště, kde se o ně mravenci starají jako o své larvy až do vylíhnutí. Jde tak vlastně o „kukačky“ hmyzí říše. Hořec však špatně odolává konkurenčnímu tlaku expanzivních druhů trav. Zapojený drn neumožní semenáčkům hořce vyklíčit, a s hořci tak mizí i ohrožený modrášek. Bez cíleného narušování lokality motokrosovními aktivitami by oba druhy z lokality časem vymizely. Rezervace však hostí

i mnoho méně ohrožených druhů, a to nejen rostlin a hmyzu, ale i ptáků, kterých jsou na lokalitách zaznamenány desítky druhů. Motýlí rezervace na Příbramsku jsou tak důkazem, že zajímavá a bohatá krajina nemusí být jen nedotčenou divočinou daleko od lidských sídlišť. 🐦

Volně podle www.motylarium.cz

Díky motorkám přežívá na motýlí stepi Černé bláto na Příbramsku i kriticky ohrožený modrášek hořcový



Foto: Jiří Bohdal (naturfoto.cz)

Orel mořský na snímku Jiřího Bohdala, jednoho z našich „skalních“ fotografů, kteří dlouhodobě poskytují ČSO své špičkové fotografie bez nároku na honorář

Zvláštní číslo časopisu *Ptačí svět*, které právě držíte v ruce, jsme připravili pro všechny, kdo mají rádi ptáky. Nezáleží, jestli teprve chodíte do školy, nebo už si užíváte důchodu, ani na tom, jak rozsáhlé jsou vaše znalosti avifauny. To hlavní je naše společné nadšení a okouzlení ptactvem. Hledáte cesty, jak se více podílet na činnosti ČSO či jak ji podpořit? Jak své údaje získané při pozorování ptáků využít k jejich lepšímu poznání a ochraně? Případně se ptáte, jak můžete ptákům sami pomoci, ať už v případě zranění, nebo ohrožení jejich hnízdišť či životního prostředí? Na následujících stránkách, jak doufáme, najdete odpovědi.

Pomáhat lze finančně, ale i dobrým nápadem

ČSO je silnou a nezávislou organizací zejména díky svým podporovatelům, členům a dárcům. Stovky lidí (přesněji 1121 v roce 2017) přispívají na činnost ČSO dary drobnými i velkými, pravidelnými i jednorázovými. Díky nim se daří uskutečňovat i takové činnosti, na které se peníze shánějí hůře, jako jsou výkupy pozemků, předfinancování projektů, vyjednávání s úřady i jednotlivci za účelem zlepšení ochrany ptáků aj. Dárci bývají skvělí, nadšení lidé, často ve své podpoře i velmi kreativní – jeden dárců např. roky pravidelně daruje 1 % z každého nákupu pozemků na Josefovských loukách, muzikanti z kapely Sýček uspořádali benefiční koncert pro sýčka, redaktorka rozhlasu namalovala a vydražila obraz sýčka a další. Pro sýčka i Josefovské louky

proběhlo několik školních sbírek, dražeb, koncertů, ale také třeba dobročinná prodejní snídaně nebo promítání filmu. Josefovské louky neváhali někteří dárci podpořit i deseti- či statisícovými dary, ať již najednou, nebo rozloženými do splátek. Nezapomeňme na zástupy fotografů, kteří dlouhá léta zdarma poskytují ČSO své špičkové fotografie. Také díky nim a věrným autorům, kteří píšou bez nároku na honorář, si můžeme dovolit vydávat reprezentativní čtvrtletník *Ptačí svět*. Všechny dárců si nesmírně vážíme a děkujeme za jejich podporu a důvěru. Ta u některých z nich vedla dokonce k rozhodnutí pamatovat na ČSO i v poslední vůli; takového rozhodnutí si hluboce vážíme. Ze stovek dárců dejme slovo alespoň dvěma.

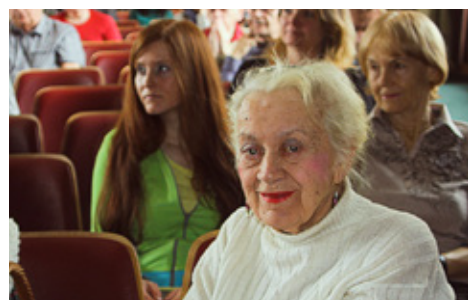


Foto: Alena Klířová

„Můj zájem o přírodu odstartovaly knížky Geralda Durrella, takže mám přírodophilnost neodmyslitelně spojenou s ochranou přírody. U sebe třeba v podobě brigád na Mohelské stepi za studií, psaní popularizačních článků nebo právě darů ČSO. A jsem přesvědčený, že nikdo není tak chudý, aby nemohl přispět na dobrou věc – a to tupelem v naší bohaté společnosti.“

Tomáš Grim, jeden z významných mecenášů Josefovských luk

„Pomohla jsem ČSO, protože jejich hlavním a dlouhodobým rysem je ochrana ptáků. A právě ptáčci jsou neopakovatelní, svojí krásou, barevným peřím, libým zpěvem... tím vším nám dělají radost a to je úplně nejvíc.“

Evženie Venzarová, velká milovnice ptáků, která mimo jiné věnovala ČSO chalupu

S jakýmkoli dotazem ohledně dárcovství se můžete obrátit na Lucii Hoškovou, hoskova@birdlife.cz, tel.: 602 972 368.

Dobrovolná práce pro ptáky

Máte občas trochu času nazbyt a rádi byste jej věnovali na dobrou ptačí věc? Můžete se přidat k mnoha dobrovolníkům, kteří nezištně pomáhají ČSO. Pořádají vycházky pro veřejnost, jsou členy redakčních rad časopisů nebo pomáhají na nejrůznějších akcích či přímo v kanceláři. Někteří dokáží vyřídit správní řízení, přepsat data, zkontrolovat překlady či pravidelně provádět pečlivé jazykové korektury *Ptačího světa*. Členové ČSO pomohli dokonce i se školením bezpečnosti práce, přípravou povinných dokumentů k ochraně osobních údajů nebo facilitací přípravy dlouhodobé strategie. Zajímalo by vás, proč to vlastně všichni ti dobrovolníci dělají? Několika z nich jsme se zeptali.

„Jako milovník přírody, především ptáků, jsem s nadšením přijal možnost podílet se na zodpovídání dotazů k ptačí problematice, převážně od laické veřejnosti. Tato činnost mě vnitřně naplňuje nejen tím, že takto mohu pomoci ČSO a zároveň i tazatelům, ale především protože to dělám pro ptáky, pro ochranu přírody a pro osvětu lidí.“

Jan Křivský, který pomáhá řadu let vyřizovat dotazy v infocentru na webu ČSO

„Především si vážím toho, co pro propagaci, osvětu a ochranu avifauny a přírody obecně dělá tato společnost a její členové. Proto bych chtěla alespoň svou občasnou výpomocí přispět i já, a navíc mě to baví. A v neposlední řadě, hovory u společného stolu při obědech v kanceláři bývají někdy docela osvěžující...“

Hanka Biganovská, která již léta tahá ČSO trn z paty s přípravou stále narůstajícího počtu zásilek v e-shopu

„Na konci střední školy jsem během strážení sokolího hnízda v Adršpašsko-teplických skalách poznala pár členů ČSO a s radostí se zapojila i do dalšího ptačího dění, např. pořádání vycházek Vítání ptačího zpěvu. Tolik zapálených milovníků ptactva, s nimiž jsem nadšením sdílela, mě silně motivovalo k další dobrovolnické činnosti. Vzpomínám na první roky, kdy jsem s některými zaměstnanci ČSO lezla po střeších stodol a kontrolovala budky pálenek, roznášela kafe na konferencích, prodávala lístky do tomboly na ornitologickém plese či se brodila ve vodě při pomáhání s odchytom na rybníce v Bartošovicích. Dobrovolnická činnost přináší nejen nevšední zážitky, ale také výborné přátele a pocit, že společnými silami můžeme zajistit dobrý život nám i ptákům.“

Alena Klířová, dlouholetá pomocnice se vším možným

Napadá vás, s čím byste mohli ČSO pomoci? Děkujeme a budeme rádi, pokud se nám ozvete na cso@birdlife.cz, tel.: 777 330 355.

Lucie Hošková

Nejen penězi se dá pomoci ptačímu parku

Foto: Jan Pavlíček; Josefovské louky, 10. 6. 2018



Čejka chocholátá hnízdí již na několika místech ptačího parku

Ptačí park nabývá dalších rozměrů. Už to není jen rezervace pro ptáky a zajímavé místo k navštívení, ale stává se také modelem pro zadržování vody v krajině, šetrné hospodaření a přirozenou pastvu v mokřadech i příležitostí pro nešední výzkumy. Tím se otevírají nové možnosti pomoci a spolupráce.

Přijedte na brigádu

- březen – jarní úklid
- červenec – volný tábor
(devítidenní pracovní pobyt)
- listopad – zazimování

Tyto pracovní-vzdělávací akce jsou často cíleny na podporu konkrétních druhů ptáků (např. odklizení biomasy z hnízdišť čejek) či obojživelníků (např. odstraňování hustě rostoucí vegetace z tůní).

Bádejte

Se vzrůstajícím počtem míst, kde hnízdí čejky, vzrůstá i predace hnízd a v případě hnízdění přímo na pastvině vyvstává i otázka soužití

těchto bahňáků s kopytníky. Již příští jaro mohou studenti biologických oborů zkoumat predaci hnízd bahňáků, možnosti jejich ochrany a vztahy mezi působením spásáčů a hnízdní aktivitou čejek za účasti dalších faktorů, jako je řízené zavlažování, počasí či pohyb návštěvníků. Území je bohaté i na další ochrannářsky cenné druhy živočichů i rostlin, jejichž závislost na přirozené pastvě nebo zavlažování není úplně

„První český ptačí park jsem navštívil mnohokrát, jak sám, tak jako účastník mnoha zde konaných akcí. Ihned po první návštěvě mi Josefovské louky padly do oka, začal jsem se o ně více zajímat a pomáhat zde. Díky výpomoci na brigádách či letním táborech, za kterou je vedení parku velmi vděčné, jsem se naučil mnoho o ptácích, fungování krajiny a parku, potkal zajímavé lidi a odnesl si skvělé zážitky. Krásný pohled na louky s Orlickými horami v pozadí a divokými koňmi v popředí, ostrůvek hnízdo na vysoké topolové linii lemující sever parku, bekasiny, slučky a chrástali vyletující pár metrů ode mne, ptačí orchestr z „pralesa“ podél starého koryta Metuje, a tak bych mohl pokračovat. A to vše na poměrně malém území. Nejlepší a nejdůležitější ze všeho je nicméně propojení přírody s lidmi, které Josefovské louky vytvořily. Ukazují tak, jak lze s naší pomocí učinit krajinu opět pestřejší, a tím i stabilnější. A proto to celé má smysl, proto stojí za to, zajet se na Josefovské louky podívat a třeba i přiložit ruku k dílu.“

Josef Rutterle, dobrovolný pomocník ptačího parku

jasná, a nabízí tedy další témata pro studium. Podílet se ale můžete i na současných výzkumech hnízdní ekologie dutinových ptáků, etologie či parazitologie koní.

Přiložte ruku k dílu

V parku je však místo i pro dobrovolníky, kteří nemají ambice budovat si zde svou odbornou kariéru. I fandové projektu bez výrazného zájmu o ornitologii mohou pomoci jako „stráž přírody“. Od ledna se tu pase jedno z nejvzácnějších a nejohroženějších (na celém světě žije jen několik set jedinců) plemen koní – exmoorský pony. Koně nám celoročně pomáhají s vytvářením prostředí pro celou řadu živočichů. Přestože jsou to zvířata soběstačná, je třeba je pravidelně kontrolovat. Stejně tak jejich elektrický ohradník, na který může v podstatě kdykoli spadnout větev nebo může být poškozen vandaly. Takové škody je třeba ihned odstranit a zajistit funkčnost ohradníku. Další možnosti pro individuální ochránce je údržba stezek, pozorovatelný nebo odpočívadel.

Darujte

Pro uvedené práce by správa parku využila i starší náradí a stroje, jako jsou křovinořezy a motorové pily. Pokud vám někde takové vybavení leží nevyužité, prosíme, zvažte jeho darování správě parku. Za jakoukoli pomoc děkujeme.

Kontakt: Břeněk Michálek, michalek@birdlife.cz, 734 226 037

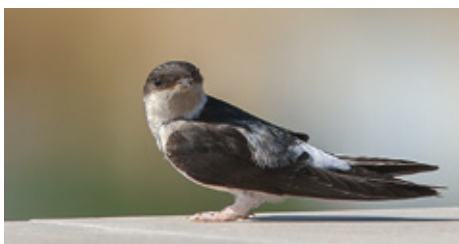
Menu občanské vědy v ČSO – vyberte si!

ČSO nabízí řadu způsobů, jak se zapojit do ornitologického výzkumu. Chce to jen dobrovolný zájem o ptáky a přírodu a vůli zúčastnit se. Postupy vědeckého bádání, při nichž hraje účast širokého okruhu dobrovolných spolupracovníků klíčovou roli, shrnujeme pod název „občanská věda“. Z následujícího přehledu si vybere každý – je seřazen od nejjednodušších způsobů občanskovědního výzkumu ptáků, které zvládnou i zájemci s dosud minimálními znalostmi ptáků, po specializované odborné programy.



Hnízdění čápů bílých

Pozorujte čapí hnízda; birdlife.cz/capi



Registrace hnízdišť rorýsů, kavek, jiříček

Chraňte hnízda při stavebních úpravách; rorysi.cz

Fotografování ptáků

na sloupech elektrického vedení

Fotografujte živé ptáky sedící na sloupech či drátech elektrického vedení nebo mrtvé ptáky pod nimi a pomozte vyvinout zabezpečující prvky.



Fotografie vložte na avif.birds.cz a vyplňte zde pole Aktivita.



Nářečí (nejen) českých strnadů

Nahrávejte strnadi zpěv a odhalte tajemství ptáčích nářečí; strnadi.cz



Hnízdění čejek a kulíků na zemědělské půdě

Hledejte čejky a kulíky a pomozte jim vyhnídit; cejka.birds.cz

Foto:
Tomáš Bělka (birphoto.cz),
Victor; CC BY SA 2.5,
Andreas Trepte; CC BY 2.0,
Václav Zámečník



Foto: Jan Ševčík (sevckphoto.com)

Zapojte se do sčítání vodních ptáků v tradičních dlouhodobých projektech, na kterých ČSO spolupracuje:

• Sčítání hnízdních populací vodních ptáků

ve spolupráci s Fakultou životního prostředí České zemědělské univerzity

Sčítejte v květnu a červnu vodní ptáky, přihlášky na waterbirdmonitoring.cz.

• Mezinárodní sčítání vodních ptáků v ČR koordinuje Wetlands International, v Česku katedra ekologie FŽP ČZU Sčítejte vodní ptáky o víkendy 12.–13. ledna 2019; waterbirdmonitoring.cz

• Zimní sčítání vodních ptáků ve středních Čechách

Sčítejte vodní ptáky od října do dubna. Sháníme nové spolupracovníky především na Benešovsku a Kladensku; scitanistc.webnode.cz.

Pozorování ukládejte na avif.birds.cz.

✉ Alena Klvaňová

Jak řešit konflikty ptáků s lidmi

Ačkoli řešení některých konfliktů mezi ptáky a lidmi zapojení veřejnosti příliš neumožňují, jiná k ní přímo vybízejí. Bezezbytku to platí pro stavební úpravy budov, ve kterých žijeme nebo je jinak užíváme.

Stavební práce

Zákon sice ptáky chrání, nicméně jenom v situaci, kdy se příslušné úřady o jejich možném ohrožení dozvědí. Například ne všechny stavební úřady



Hnízdiště rorýsů obecných jsou často ohrožena stavebními úpravami

požadují na zateplení domu stavební povolení. I v případě tak zásadního zásahu do života synantropních ptáků, jakým je oprava střechy (krovu, výměna krytiny) nebo atikové římsy, není zpravidla stavebník vázán ohlašovací povinností. Takováto stavba přitom často způsobí zánik hnízdišť a úkrytů, nebo dokonce přímé ohrožení ptáků, pokud probíhá v hnízdním období.

Víte-li o hnízdištích ptáků na konkrétních stavbách a zjistíte, že se chystají nebo již probíhají stavební práce na jejich vnější obálce (obvodový plášť, střecha), vzneste dotaz na obecní nebo městský úřad, zda jsou podniknuta opatření na jejich ochranu. Pokud si nejste jistí, nahlédněte do databáze registrovaných hnízdišť rorýsa obecného na webové stránce rorysi.cz/rorysidb/search.php. Nezahrnuje všechny domy, takže pokud

příslušný dům nenajdete, neznamená to, že tam rorýsi nebo další ptáci (databáze obsahuje i hnízdiště jiřičky obecné a kavky obecné) hnízdit nemohou, dům jen nemusel být dosud zmapován.

Pokud se stavba týká přímo domu, ve kterém žijete nebo pracujete, je nejlepší řešit ochranu ptáků již ve stadiu přípravy projektové dokumentace. V případě, že je na zateplení domu žádáno o dotaci, je návrh ochranných opatření povinností každého žadatele. Bez jejího naplnění není žádost přijata k dalšímu posuzování.

Sklenění zabijáci

Další možností, jak se do ochrany ptáků zapojit, je prevence kolizí ptáků s průhlednými nebo zrcadlicími se plochami. Nebezpečných prosklených plášťů budov, velkých oken, zasklených atrií, spojovacích krčků a chodeb i dalších podobných staveb stále přibývá. Většina z nich není, snad s výjimkou nově budovaných protihlukových stěn, žádným způsobem proti nárazům ptáků zabezpečena. Pokud takové stavby stojí v blízkosti zelených nebo vodních ploch a toků, představují pro ptáky opravdu velké riziko. Mrtví ptáci nalezení pod těmito stavbami jsou pak už jen smutným dokladem jejich nebezpečnosti. Nálezy mrtvých ptáků evidujeme ve faunistické databázi ČSO avif.birds.cz, kam lze po předchozí jednoduché registraci údaje snadno zapsat. Jenom je potřeba nepamout ve formuláři zadat okolnosti nálezu v políčku „aktivita“, kde se na konci seznamu nachází možnost „mrtvý“, kterou lze ještě rozkliknout do dalších kategorií. Tou příslušnou je „mrtvý pod skleněnou plochou“. Stejně důležitá je i prevence nárazů ptáků. Nebezpečná okna lze opatřit polepy nebo jinak zviditelnit. Inspirací mohou být publikace, které jsme k této problematice vydali a které jsou na www.birdlife.cz ke stažení. ✉ Lukáš Viktora

„Moje možnosti jsou velmi omezené, přesto při zateplování panelových domů bojuji za zachování co nejvíce hnízdních možností pro rorýse, ale potýkám se nejen s nezájmem investorů, ale i orgánů ochrany přírody. A to je velmi smutné a varovné!“

Jaroslav Vojna, který se dlouhodobě zasluhuje o záchranu hnízdišť rorýsů na Jindřichohradecku



Foto: Jana Mašterová

Máme novou výzvu pro každého, kdo má rád ptáky! Pojdte je s námi v lednu sčítat na krmítkách!

O prvním lednovém víkendu 4.–6. 1. 2019 se určitě nudit nebudete. ČSO spouští nový program pro širokou veřejnost **Ptačí krmítka**. Podrobnou metodiku a informace o tom, jak se zapojit, najdete na vloženém plakátu či na stránce krmítka.birdlife.cz.

Na co se můžete těšit?

- stanete se opravdovými vědeckými výzkumníky nového programu;

Ptačí krmítka

- dostanete zajímavé materiály o ptáčích navštěvujících krmítka a jejich správném přikrmování;
- za účast v programu získáte certifikát s profilem vašeho krmítka;
- bude vás to bavit!

Co k účasti potřebujete?

- vybrat si vhodné místo k pozorování – nejlépe krmítko s pestrout nabídkou potravy (nezáleží, zda je v zahradě, na balkoně či na parapetu okna), ale účastnit se můžete i bez krmítka;
- jednu hodinu během prvního lednového víkendu strávenou pozorováním.

Proč je vaše účast důležitá?

- jen s vámi získáme dostatek údajů o počtech ptáků na krmítkách;
- získané údaje můžeme dále zpracovávat a odhadovat počty ptáčích druhů v prostředí, ve kterém sčítáte;
- pomůžete rozšířit naše znalosti o výskytu a chování přezimujících ptáků.

Na území Plzeňského, Jihočeského a Karlovarského kraje vznikne samostatný projekt **Ptačí hodinka** ve spolupráci s bavorskou ornitologickou společností Landesbund für Vogelschutz LBV (www.lbv.de). Projekt je finančně podpořen z programu přeshraniční spolupráce Svobodný stát Bavorsko – Česká republika, cíl EÚS 2014–2020. Cílem tohoto jednoletého projektu je zahájení nového programu občanské vědy určeného pro nejširší veřejnost na obou stranách hranice. **Metodika sčítání je společná pro celé Česko i Bavorsko a najdete ji na stránkách projektu ptacihodinka.birdlife.cz.**

✦ Dita Hořáková



Evropská unie

Evropský fond pro regionální rozvoj



Cíl EÚS Česká republika – Svobodný stát Bavorsko 2014–2020

Jak mapovat zastávky?

K účasti v programu Bezpečné zastávky není potřeba znát ptáky vůbec, přesto významnou měrou pomáhá k jejich ochraně.

Jednoduše! Oknem autobusu, vlaku nebo auta si krátce cestu sledováním, kde jsou jaké zastávky, zda jsou na nich skleněné plochy a jaké je jejich okolí. Skleněné zastávky obklopené zelení nebo na břehu potoka jsou pro ptáky nejnebezpečnější, zajímá nás však i to, kde jsou zastávky bezpečné a kde jsou zastávky nově zabezpečené. Když u toho stihnete (hlavně ty nebezpečné) vyfotit, tím lépe.

Výsledky pozorování vkládejte na

zastavky.birdlife.cz.

A pokud tam již vámi zmapovaná zastávka svítí, klidně k ní přidejte další hodnocení. Stavební boom, který v Česku v posledních letech vidíme, se zastávkám nevyhýbá, takže některé z informací v naší mapě mohou být již dnes zastaralé, i když jsme s mapováním začali před necelými třemi lety.

Pokud si nevěříte na monitoring ptáků v terénu, je mapování zastávek nenáročnou kratochvílí, kterou můžete ptákům reálně pomoci. Počet nově zabezpečených zastávek – mnoho z nich díky této kampani – už přesáhl první stovku.



„Nabídla jsem obvodnímu úřadu, že bych se ráda o nebezpečnou zastávku, na které nastupuji, na vlastní náklady postarala. Mezitím město opatřilo jiné zastávky svislými pruhy. A vzápětí mi přišel e-mail od pana Michala Ťoupala, technika Správy veřejného statku města Plzně, že odsouhlaseným standardem pro zastávky v Plzni jsou svislé pruhy. Poděkovala jsem mu a zmínila se, jak by se mi líbilo ráno odjíždět do práce ze zastávky s kolečky (přijde mi to veselejší). Nepřišla žádná odpověď. Tak jsem čekala i na naší zastávce pruhy a nějakou dobu se nic nedělo. A najednou kolečka! Měla jsem radost. Došla jsem panu Ťoupalovi poděkovat.“
Lucie Doležalová, Plzeň

Jak zabezpečit nebezpečnou zastávku

Chtěli jsme pro vás sepsat desatero, jak na to, ale kroků je ve skutečnosti mnohem méně. Takže co dělat, když mám ve svém okolí zastávku nebezpečnou pro ptáky a není mi to lhostejné?

- Zajděte na obecní úřad. Ačkoli by vaše kroky měly směřovat na odbor životního prostředí, zastávky spadají pod odbor správy majetku. V menších obcích jděte rovnou za starostou. Osobní návštěva je lepší než jen e-mail nebo telefonát, ale záleží na vás, co je vám příjemnější.
- Ukažte jim fotku nebezpečné zastávky, řekněte, proč se ptáci zabíjejí, a požadujte zabezpečení. Pokud jste tam našli mrtvého ptáka nebo jeho otisk na skle, udělejte si fotku – s takovým důkazem lze těžko polemizovat.
- Upozorněte na to, že jedna černá silueta nic neřeší. Mějte připravené příklady zabezpečení – najdete je na našich stránkách nebo si o ně napište na zastavky@birdlife.cz. Upozorněte úřad na to, že zastávka musí být pokryta hustým polepem, nejlépe tak, aby nevznikaly prázdné plochy větší než lidská dlaň (5 × 10 cm).
- Nezapomeňte říct, že polep jedné zastávky vyjde pod 2000 Kč, tedy méně, než jedno umytí.
- Navrhnete, že by se do polepování mohli zapojit žáci z místní školy či školky. Učitelé i děti si rádi ozvláštní výuku praktickou ukázkou ochrany přírody. Pokud chcete, nabídněte, že zastávku polepíte sami, ale pamatujte, že to není vaše povinnost!

- Dbejte na to, aby byl polep vylepen na umytou plochu, výrazně se zvýší jeho životnost.
 - S jakoukoli otázkou se na nás obraťte, ale hlavně nezapomeňte zabezpečenou zastávku nafotit a poslat nám informace. Rádi se za vás pochlubíme!
- ✦ Zbyněk Janoška



Foto: Jan Čápa

Aktivita města Třeboně je ojedinělým případem, kdy ke zlepšení situace došlo z podnětu samosprávy



Foto: archiv ČSO

Pozor, takhle ne: Jedna silueta nestačí a střetům ptáků se sklem nezabrání



Foto: Josef Ruttrle

Se zabezpečováním zastávek v Kosmonosech pomohl i místní kroužek Mladí hasiči

Stručný návod k Avifu aneb využíváme Faunistickou databázi ČSO plnohodnotně?



Foto: Jan Grünwald

Nejste si jisti, jakého ptáka se vám podařilo vyfotit? Uložte jeho fotografii spolu s místem a datem pozorování na Avif a někdo zkušenější vám jistě poradí, že to byl strnad rákosní.

Co to je Avif?

Avif je zkratka pro Faunistickou databázi ČSO vycházející z její internetové adresy avif.birds.cz. Tato databáze je nástrojem ke sdílení a uchování záznamů o pozorování ptáků na území Česka. Je určena všem zájemcům o ptactvo bez ohledu na úroveň znalostí nebo na účel, za kterým ptáky pozorují. Avif využívají náhodní pozorovatelé, kteří uviděli něco zajímavého, stejně jako pravidelní birdwatcheři nebo amatérští i profesionální vědci ke svým výzkumům. Avif nemá jeden určený cíl ani jediný správný způsob používání. Je to nástroj s mnoha funkcemi, z nichž si každý může vybrat, jaký způsob použití mu nejvíc vyhovuje.

Mám zadávat svá pozorování, když s ptáky teprve začínám?

Jakékoli zdokumentované pozorování má smysl, i kdyby to byla jen koňadra na krmítku. Dokumentovat ovšem musíme pravdivě, jinak by se z cenného zdroje informací stala snůška nesmyslů. Do databáze ale můžeme zadat i pozorování, u kterého si nejsme jisti určením druhu. Označuje se jako „nejisté určení“ a pokud přidáme popis či fotku, většinou někdo zareaguje v diskusi a ptáka určí. Avif tak slouží i jako nástroj pro vlastní zdokonalování.

Má smysl zadávat pořád dokola jen běžné druhy?

Pozorování běžných druhů řada lidí nedoceňuje. Přitom co je běžné dnes, nemusí být běžné za deset nebo dvacet let a naopak. I pro nás samotné může být zajímavé podívat se, co jsme na nějakém místě viděli před deseti lety. K tomuto účelu slouží kompletní seznamy. Označíme-li pozorování z nějaké lokality jako kompletní seznam, říkáme tím, že jsme zapsali všechny druhy, které jsme na daném místě určili. Tím se liší kompletní seznam od vybraných pozorování, kdy zapisujeme jen jeden nebo několik druhů, většinou „špeků“, které nás zaujaly. Kompletní seznamy mají široké využití od sestavování seznamu druhů nějaké oblasti

(například v případě jejího ohrožení výstavbou) po vizualizaci sezonního výskytu ptáků v Evropě v mapách EuroBirdPortal (www.eurobirdportal.org/cze). Opakované zadávání kompletních seznamů je tedy velmi cenné a pro ornitologa v terénu by mělo být standardem.

Proč jsou některá (ta nejzajímavější) pozorování utajená?

Avif umožňuje utajit lokalitu nebo celý seznam pozorování („vycházku“). Důvodů k tajení může být mnoho, od obavy z přílišného rušení ptáků na hnízdišti nebo na tahové zastávce po důvody zcela subjektivní – například nechci, aby se šéf dověděl, kde jsem se toulal během služební cesty. Rozhodnutí, která pozorování utajit, je plně v rukou každého pozorovatele a měli bychom je respektovat tak, jak si přejeme, aby ostatní respektovali naše rozhodnutí.

Je potřeba zapisovat věk, pohlaví či aktivitu?

Rozhodnutí, zda do databáze něco zapsat, je na pozorovateli. Pro další využití platí, že čím víc detailů, tím lépe. Jednoduchý zápis jednoho druhu je lepší než nic, kompletní seznam je lepší než vybraná pozorování a zápis s počty jedinců rozdělenými podle věku a pohlaví je hodnotnější než prostý seznam druhů. V rámci možností se snažme zapisovat co nejvíce detailů, mimo jiné se tak zdokonalíme třeba v určování stáří a pohlaví; rozhodnutí je opět na každém a záleží i na konkrétní situaci. Na výletě s rodinou budeme rádi, když zvládneme kompletní seznam, na cílené vycházce k rybníku nebude problém spočítat zvlášť samce, samice i mláďata všech druhů kachen. Zvláštní pozornost si zaslouží pole Aktivita, kde můžeme zaznamenat i ochránářsky velmi významné okolnosti: například údaje o hnízdění nebo předpokládaný důvod úhynu.

Přejme si, aby nám databáze dobře sloužila jako osobní archiv pozorování, k výzkumu, k potěše, k poučení i k propagaci ornitologie a ochrany ptáků.

☛ Zdeněk Vermouzek

Dlouhodobé monitorovací programy



Foto: archiv ČSO

Umíte ptáky bezpečně určit podle vzhledu i po hlase? Chodíte často do terénu? Pak jste ideálním adeptem monitorovacích programů, ve kterých tisíce dobrovolníků sčítají ptáky po celé Evropě. Na základě údajů získaných díky jejich neúnavnému úsilí máme velmi dobrý přehled o vývoji početnosti evropských ptačích druhů. V Česku se můžete zapojit do dvou programů. Navštívíte tak místa, kam byste se možná jinak nedostali, a díky pravidelnému sčítání poznáte tamní ptáky opravdu zevrubně. A vaše údaje v konečném důsledku přispívají k účinné ochraně ptáků a jejich stanovišť.

Jednotný program sčítání ptáků (JPSP)

JPSP probíhá již od roku 1982, nyní však už nepřijímá nové spolupracovníky. Každoročně v něm sledujeme vývoj početnosti u nás hnízdících běžných druhů ptáků. Dobrovolní spolupracovníci sčítají v hnízdní sezoně na vybraných lokalitách pomocí standardní metodiky všechny ptačí druhy. Výstupem sčítání jsou pravidelně publikované trendy početnosti jednotlivých druhů a vícedruhové indikátory. K záznamu sčítání i k prohlášení výsledků slouží samostatný web jpsp.birds.cz.

Liniové sčítání druhů (LSD)

LSD je nový program ČSO založený na principu občanské vědy. Na kilometrových liniích zaznamenáváme vždy po dobu jedné hodiny všechny jedince všech druhů ptáků pomocí aplikace pro tablety a mobilní telefony. Cílem je sledovat změny početnosti našich ptáků, umožnit kvalifikované odhady velikosti ptačích populací a poskytnout údaje o vazbách druhů na jednotlivé typy prostředí. Tyto informace pak slouží k účinné ochraně ptáků. Program běží naplno od roku 2018 včetně jeho zimní části. Podrobné instrukce a návody pro spolupracovníky jsou k dispozici na lsd.birdlife.cz.

☛ Alena Klvaňová

„Právě jsem dodělal další linii LSD a musím říct, že jsem aplikaci nadšený. Mám desetipalcový tablet a ledvinku Field station od Lowepro a funguje to skvěle. Mám volné obě ruce a velký přehledný displej. Obzvláště hlasové zadávání je třešničkou na dortu. Práci velmi zefektivňuje.“

Václav Beran, který v programu LSD sčítá na sedmi liniích

Organizování akcí pro veřejnost



Foto: Vladka Sládečková

Tradiční Vítání ptáčího zpěvu v Praze-Satalicích

Tak tohle je zpěv budníčka menšího? No to přece znám! Teď už si to snad budu pamatovat.

Když jsme se před léty rozhodli zkusit zorganizovat ornitologickou vycházku pro veřejnost, připadali jsme si poněkud troufale. Trpěli jsme obavami, jestli to zvládneme a zdali jsou naše znalosti ptáků dostatečně na výši. V těchto pionýrských dobách jsme propagaci řešili vlastnoručně vytvořenými pozvánkami, které jsme rozvěšovali po autobusových zastávkách v okolí. V dnešní době jsou akce propagovány na webu a ve zprávách ČSO a organizátoři jsou bohatě zásobováni propagačními materiály na rozdávání.

Pane, pojďte si hrát

Již od počátku jsme usoudili, že by bylo dobré zpestřit vycházku nějakou hrou. Příprava takové hry vždy vyžaduje hodně vymýšlení. My jsme začínali v době, kdy nebyl samozřejmostí počítač ani internet. Nebyl-li obrázek k dispozici, bylo třeba ho vlastnoručně namalovat. Čtvrtka, tuš, redispero, nůžky a vodovky bývaly večerním zátiším na našem kuchyňském stole. Hra vzniká za intenzivní spolupráce celé rodiny. Ráno, ještě před srazem účastníků, je vyslán jeden člen rodiny, aby rozvěsil úkoly v nepromokavé úpravě pomocí kolíčků na prádlo v plánované trase vycházky. Vložené úsilí se vyplácí, neboť účastníci, zvláště děti, si rádi zahrají. Osvědčuje se nám, když součástí hry je i nějaký úkol pro šikovné ruce. Děti s velkou vervou třeba vyrábějí z nalezeného materiálu hnízdečka nebo sbírají vhodnou ptáčí potravu.

Méně je někdy více

Vždy cítíme určité napětí, když se coby organizátoři blížíme k místu srazu. Kolik přijde lidí? Podle počasí a úspěšnosti propagace může být účast velice rozmanitá. Někdy se jedná o téměř soukromou vycházku malého kroužku přátel. Nic proti tomu. Hezky si popovídáme, důkladně probereme všechna ptáčí témata, pozorujeme zajímavé ptáky, ale asi nebylo dosaženo pravého účelu akce. Druhý extrém je, sejde-li se ke stovce lidí. Nastává potom, zvláště při

podzimním festivalu, „přesilovka“. Lidí je více než ptáků. V té chvíli je třeba zapojit všechny rodinné příslušníky i přátele, kteří umí o ptáčích vyprávět – někoho do čela průvodu, někoho doprostřed a někoho dozadu –, a povídat, vysvětlovat a odpovídat na dotazy. Velice se osvědčilo pořídit si velké barevné fotografie všech ptáků, kteří přicházejí v úvahu, aby bylo co ukazovat co největšímu počtu lidí.

TIP! Spoustu užitečných rad a doporučení naleznete v brožurce *Organizujeme vycházky pro veřejnost s podtitulem Tipy a rady zkušených organizátorů nejen pro začínající kolegy*, kterou vydala ČSO v roce 2017. Napište si o ni na dobruska@birdlife.cz.

Co se hodí

Za ta léta organizování vycházek pro veřejnost jsme zjistili, že se většina lidí neumí pořádně obléknout a obout do terénu. „Moc se nám to líbí, ale dětem je zima, tak už musíme domů.“ Při vycházkách za houkáním sov nebo zpěvem slavíků se zase ukazuje, že mnozí nebyli nikdy v noci v lese, a tak se pro ně noční výprava stává životním zážitkem.

Zlatým hřebem ornitologické vycházky bývá ukázka kroužkování. Vždy jsme měli štěstí na spolupracující kroužkovatele, kteří dokázali ptáky odchytil a pak o nich i o kroužkování poutavě vyprávět. Zvláště děti bývají nadšený. Když se například modřinka pokouší štípnout kroužkovatele do nehtového lůžka nebo mu strakapoud s velkým křikem zpracovává svým dlátovitým zobákem klouby na ruce, je to i dobrodružné.

S velkým úspěchem jsme také několikrát využili spolupráce renomovaného botanika. Tím dostala vycházka další rozměr a pozornost lidí byla nasměrována od „kde co lítá“ i ke „kde co kvete“.

Kapitola sama pro sebe je účast médií. Zažili jsme třeba fotografa z celostátního deníku, který ještě v době „předdigitální“ naexponoval několik kinofilmů, aniž bychom pak zaznamenali v novinách nějakou reportáž. Jsou lidé, kteří dokáží do objektivu kamery stručně a logicky odpovídat na redaktorem položené otázky. K tomuto typu bohužel autoři článku nepatří. Buďto mlčí stižení trémou a „oknem“, jaké nezažili od maturity, nebo se vyjadřují ve šroubovaných sentencích a nezadržitelně se v hovoru blíží k tématům kontroverzním nebo těm, u nichž si nejsou příliš jisti v kramflecích. Řečeno s Janem Werichem: „Vlastní ucho se diví, co vlastní huba povídá.“

Přes některá výše uvedená úskalí platí, že organizování akcí pro veřejnost člověka naplňuje a nabíjí energií. Vždy jsme si nakonec řekli, že naše úsilí mělo smysl a účastníci byli spokojeni a vděční. Někdy jsme jim dokonce pomohli splnit životní sen, například vidět a slyšet slavíka nebo ledňáčka. A my jsme si odnášeli radost i obohacení ze setkání s nimi, což nám dodává odvahu v akcích pokračovat.

✦ Jiří a Vladka Sládečkovi



Foto: Jitka Havlová

V Ostrově u Macochy děti krmily čápy



Foto: Rodinné centrum Lodička, z. s. Všechnomy

Ve Světicích u Řičan je Vítání určeno pro rodiny s dětmi a jeho součástí je tradiční bojovka. Úkoly děti hledají po cestě, kterou jim značí papírové siluety ptáčků, a vyplňují pracovní listy, za které v cíli dostanou odměnu.



Pro zpestření bojovky zařadíme praktický úkol, jako je třeba přejít bosonohé stezky z různých přírodních materiálů – mechu, kamení, šišek nebo jehličí

Jak a proč odborně psát o ptácích?



Foto: Martin Paclík

„Co je psáno, to je dáno,“ říká lidová moudrost. Přesto mnohá zajímavá pozorování či výsledky výzkumných projektů končí v šuplících. Chtěl bych proto inspirovat a povzbudit odborněji založené čtenáře – to jest ty, kteří přinejmenším pravidelně „chodí na ptáky“ a vedou si zápisky svých pozorování – k psaní o ptácích. Odborné publikování sice není úplně pro každého, ale také není třeba se ho bát. I vědci s úctyhodnou publikační aktivitou často začínali jako nadšení pozorovatelé ptáků a potýkali se s těžkostmi psaní prvotin.

Proč psát?

Stejně jako jiné vědní obory si i ornitologie klade za cíl zjišťovat nové poznatky a otevřeně je sdílet (viz box 1). Údaje o ptácích přitom pocházejí z nahodilých pozorování či systematicky prováděného výzkumu. Formy sdílení poznatků jsou proto různé, od zveřejnění jednotlivých údajů po zpracování souborů dat do podoby odborného článku či knihy. Někteří z členů ČSO svá pozorování zapisovat ani publikovat nechtějí, mají ptáky prostě rádi a stačí jim s nimi trávit volný čas (ostatně, proč ne). Další systematicky sbírají data, která pak, až se shromáždí údaje od více spolupracovníků, zpracovává a publikuje někdo jiný (např. v atlasech hnízdního rozšíření), nebo na zpracování čekají ve sdílené databázi (např. Avif, Rings). U pouhého hromadění údajů ovšem zůstat nelze – abychom se o ptácích něco dozvěděli, je třeba data zpracovávat a závěry interpretovat a publikovat, což dělá jen část ornitologů. Přitom často až při psaní člověk pochopí, co zjistil. Každé „chození na ptáky“ či výzkum může přinést zajímavé a užitečné

informace pro vědu i ochranářskou praxi, která by bez solidních odborných podkladů nebyla účinná. Publikování je konečnou a spolehlivou zálohou dat. Je tu ale ještě jeden důvod, proč psát: vydávání nekomerčních odborných časopisů není automatický servis pro členy odborných společností, jako je např. ČSO. Pokud chceme tyto časopisy číst, pak zvažme i psaní příspěvků do nich, protože bez dostatku (našich) příspěvků nemusí v budoucnu vycházet. Tyto časopisy jsou právě takové, jaké články do nich napíšeme. A protože jsou studnicí zejména regionálních poznatků o ptácích, bylo by jich škoda i přesto, že v globálním měřítku se publikuje až moc.

Box 1 – Vědecká sociální síť

Vědecké publikování je fungující sociální síť zavedená dávno před érou internetu. Pokud ji zrovna neomezil politický diktát, věda byla a je záležitostí mezinárodní. Práce jednoho vědce navazuje na práci jeho současníků i předchůdců. Publikované články jsou citovány autory dalších prací – tím se vytváří síť informací a poznání daného tématu se posouvá dále. Na rozdíl od současných „vesociálních“ sítí má vědecká síť přísnější pravidla, jejichž dodržování chrání účastníky před balastem a subjektivitou. Stačí se podívat, kolik nadbytečných či nepravdivých informací je kolem nás a co mohou způsobit – pak pochopíme smysl pravidel odborného publikování.

Kam psát?

Základní formou sdílení vědeckých informací je článek v odborném časopisu. Časopisy vycházejí periodicky a poznáme je podle přiděleného mezinárodního standardního čísla seriálové publikace

(International Standard Serial Number; ISSN), zatímco jednorázovým publikacím (knihy, sborníky) je přidělováno mezinárodní standardní číslo knihy (International Standard Book Number; ISBN). Odborný časopis poznáme podle předepsané formy příspěvků (viz box 2) a deklarovaného recenzního řízení (viz box 3). Tvrzení v odborných člancích jsou doložena vlastními daty nebo transparentním odkazem na zdroj informací – další odbornou literaturu –, přičemž práce s informacemi musí být v souladu s publikační etikou (viz box 4). Odborné časopisy se mezi sebou liší okruhem zájmu – taxonem, regionem či problematikou. Na ptáky (taxon) se zaměřují zoologické či vysloveně ornitologické časopisy. O avifauně určitého místa (taxon + region) se dočteme v příslušných regionálních ornitologických časopisech (u nás např. východočeský *Panurus* či jihomoravský *Crex*). Časopisy, které se již neváží na úzký region (u nás *Sylvia*), nabízejí obecnější témata, protože jejich čtenáři pocházejí z různých regionů a lokální podrobnosti by je nemusely zajímat. V mezinárodní sféře se potom setkáme s časopisy, které se zaměřují jen na určité téma (problematika bez ohledu na taxon a region), jako třeba chování zvířat.



Foto: J. Andertle

Také kroužkováním ptáků lze získat zajímavé údaje, které si zaslouží být publikovány

Profesionální ornitologové na vědeckých pracovištích se snaží publikovat především v prestižních mezinárodních časopisech a jsou za to zaměstnavatelem hodnoceni – „protlačit“ článek do takového časopisu ovšem stojí hodně úsilí a ne vždy se to zdaří. Dostupnější (a přesto na úrovni) je publikování v zavedených časopisech vydávaných ČSO či jejími pobočkami, případně v časopisech odborných institucí, jako jsou muzea či pracoviště státní ochrany přírody. Tyto časopisy čtou právě ti čtenáři, které vaše články skutečně zajímají. Pokud s výběrem časopisu váháte, položte si otázku, zda je téma vašeho příspěvku zajímavé i pro čtenáře na druhém konci republiky – pak se příspěvek hodí do časopisu jako je *Sylvia* –, nebo jej ocení spíše kolegové v místě, kde působíte – pak raději zvolte nejbližší regionální časopis.

„Horko těžko jsem napsal jeden článek, a to ještě s velkou pomocí spoluautora. A proč jsem ho napsal? Kolegové říkali, že je takové nepsané pravidlo publikovat v *Sylvii* sdělení o schváleném prvním pozorování nového druhu pro ČR. Sice na mě nikdo netlačil, ale přeci jen mě to donutilo. Byla to pro mne zajímavá zkušenost, zjistit, jak se takový článek

rodí a dává dohromady. Pak jsem si teprve uvědomil, co je za tím snahy a úsilí, připravit text do publikovatelné podoby. Hlavní důvod, proč jsem článek napsal, byl ale šéfredaktor Martin Paclík. Dokáže totiž trpělivě pracovat i s méně nadanými a schopnými pisateli, jako jsem třeba já.“
Roman Muláček, amatérský ornitolog

Box 2 – Strukturované znamená přehledné

Díky závazné struktuře článku čtenář ihned ví, kde má konkrétní informaci hledat. **Název** je hutná upoutávka na téma či rovnou výsledek studie. **Seznam autorů** zahrnuje jména a kontakty na osoby, které tvůrčím způsobem přispěly k provedení výzkumu a sepsání článku. **Úvod** s využitím citací literárních údajů seznamuje čtenáře s dosavadním poznáním tématu a cíli práce – tím jej připraví na další kapitoly a umožní pochopit, v čem bylo provedení studie potřebné. **Metodika** uvádí, co, kdy, kde a jak bylo děláno, aby čtenář mohl výsledky kriticky posoudit a výzkum byl opakovatelný. Kapitola **Výsledky** stručně uvádí veškerá zjištění doložená zpracovanými daty. Teprve v **Diskusi** jsou výsledky vysvětleny a konfrontovány s údaji v literatuře – tím se ukáže, čím daná studie posunula poznání tématu. **Poděkování** je prostor pro jména osob, které sice nebyly součástí autorského kolektivu, ale na vzniku studie se přínosně podílely (např. jazykovou korekturou, sponzorstvím, recenzí). **Literatura** uvádí údaje o všech citovaných pracích, aby si je čtenář mohl dohledat. Článek je prezentován stručným výtahem – **abstraktem** či **souhrnem** –, podle něhož se čtenář rozhoduje, zda bude článek číst celý. Abstrakty bývají zveřejňovány v rešeršních databázích, a proto je třeba tuto „reklamu na článek“ připravovat zvlášť důkladně.

Box 3 – Kritika, která posouvá vpřed

Odborné články jsou před opublikováním recenzovány. Recenzent – redakční vybraný zástupce čtenářské obce – pomáhá svými připomínkami text rukopisu vylepšit (pozn.: „rukopis“ se dnes říká i textu v digitální formě). Zůstává anonymní a jeho jméno se autor dozví, jen když se recenzent pod posudek „podepíše“. Recenzent je odborník na dané téma a má bohaté publikační zkušenosti, takže jeho pohled je třeba brát vážně – už proto, že podobné názory (např. na srozumitelnost některých formulací) může mít i část budoucích čtenářů našeho článku. Není ale nutné akceptovat všechny připomínky a mezi autorem a recenzentem dochází za asistence redakce k písemným diskusím, které mají vést k oboustranně přijatelnému kompromisu. Rukopis, který nesplňuje požadavky, bývá ale redakcí zamítnut, a to zejména schází-li ochota autora text vylepšit. Rukopis, který úspěšně projde ohněm připomínkovaní a autorských úprav, je přijat k publikaci. Díky úsilí autora, recenzentů a redakce se tak publikovaný článek často podstatně liší od první zaslání verze rukopisu. Článek otištěný v recenzovaném časopise je odbornou veřejností (ovšem nekriticky) vnímán jako věrohodnější zdroj informací, je dobře dohledatelný a má trvalou hodnotu.

Box 4 – Etika především

Publikování provázejí i nešvary, jichž je třeba se vyvarovat. Mezi ty nejzávažnější patří plagiátorství – přejímání cizích pasáží textu, výsledků či myšlenek a jejich vydávání za vlastní dílo. V nezměněné podobě opakovat něco, co již bylo publikováno, je zbytečné a zahlcuje to „trh“ s informacemi, vydávat to za své je podvod, a ještě se tím obohacit (grantové prostředky, kvalifikační postup) je krádež. Protože plagiátorství může být důsledkem neznalosti (např. neznalosti s citováním zdrojů), mnohá akademická pracoviště, vydavatelství a redakce se zapojují do jeho prevence (viz www.plagiarism.org) – autoři, zejména ti začínající, by se např. měli vyvarovat i zdánlivě neškodného kopírování částí textu z internetových zdrojů. Nejen plagiátor, ale i ten, kdo zveřejňuje stejné výsledky opakovaně (duplicitní publikace či recyklování textů), nebo si dokonce vymýšlí či zkresluje data, se sám diskredituje a vrhá pochybnost na své dosavadní dílo. Neetické je i připisování osob, které se o článek nezasloužily, za spoluautory článku. Neeticky se mohou chovat i redakce a vydavatelství – tzv. predátorské časopisy (viz beallslist.weebly.com) pod maskou „světovosti“ inkasují poplatky za rychlé otištění rukopisu, ale kvůli fiktivnímu recenznímu řízení jsou nedůvěryhodné.



Líhnoucí se kuřata kulíka hnědokřídleho (*Pluvialis dominica*) čelící nejisté budoucnosti



Příkladem extrémně úspěšné publikace (které amatér většinou nedosáhne) je studie člena výboru ČSO Vojtěcha Kubelky a jeho kolegů, kterou letos v listopadu otiskl prestižní časopis Science

Arktida už není bezpečným přístavem

Mnohé biologické zákonitosti jsou ovlivněny zeměpisnou šířkou. Jedním z nejdéle známých vztahů je zvyšující se míra predace směrem k rovníku. Pravděpodobně právě proto mnoho tažných ptáků létá hnízdit tisíce kilometrů z tropů k pólům. Porovnáním tisíců záznamů Kubelka a jeho kolegové včetně dalšího českého ornitologa Miroslava Šálka zjistili, že změna klimatu tento základní vztah změnila. Přinejmenším u bahňáků je míra predace na hnízdech větší v Arktidě než v tropech. Dříve bezpečný přístav tak dnes pro tažné ptáky představuje ekologickou past, jež se zřejmě neblaze odrazí na stavu jejich celosvětových populací.

V. Kubelka a kol. 2018: Global pattern of nest predation is disrupted by climate change in shorebirds. *Science* 362: 680-683.

Jak psát?

Následující (možný) průběh přípravy rukopisu může být praktickým návodem pro začátečníky – s přibývajícím zkušenostmi si ale každý najde svůj způsob práce.

1) Víme-li, co chceme čtenářům sdělit, ujasněme si a v bodech sepišme všechny důležité výsledky a metodiku naší práce. Všechna tvrzení (např. „... druh xy na sledované lokalitě dramaticky ubyl...“, „... samci druhu xy začínají v biotopu zw stavět hnízdo dříve než jinde...“) musí vyplývat z dat, a nikoli ze subjektivních soudů. Na pozorování či kvantitativní hodnoty je proto třeba nahlížet nezaujatými očima. Pro znázornění rozdílů či vývoje hodnot je vhodné vytvořit grafy a pro prezentaci většího počtu přesných hodnot tabulky – ušetříme tak místo v textu, kde ovšem na tabulku či graf standardním způsobem odkážeme (viz box 5). Pro vyvození závěrů je často nutné provést alespoň základní statistické výpočty (viz box 6) – není přitom ostudou požádat o radu či pomoc zkušenějšího kolegu nebo redaktora cílového časopisu (pokud redakce takovou pomoc nabízí).

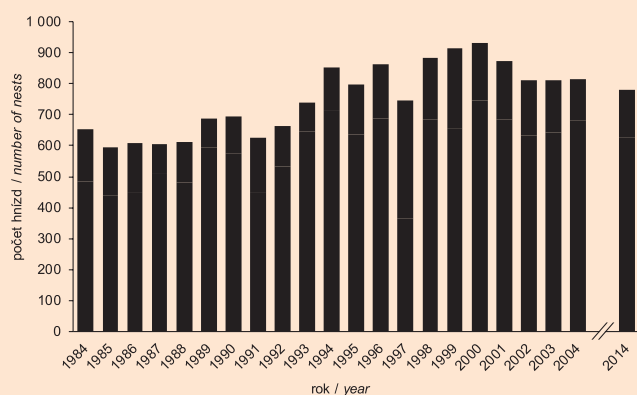
Box 5 – Tabulka, nebo graf?

Tabulky slouží k prezentaci většího počtu přesných hodnot. Mají být graficky jednoduché, téměř bez vnitřního dělení čarami, o šířce odpovídající rozměrům tiskové strany (na výšku či na šířku), s výstižnými názvy sloupců a řádků a s legendou umístěnou nad tabulkou. Vytvoříme je v běžném tabulkovém či textovém editoru. Jsou číslovány podle pořadí odkazů na ně v textu, které mají formu „... (tab. 2).“ Příklad tabulky (převzato z časopisu *Sylvia*, ročník 52, str. 17–33):

Tab. 2. Umístění hnízd čápa bílého v roce 2014 (jen obsazená hnízda fotograficky zdokumentovaná v databázi; ČSO 2015a) a v období 1875–2005.

umístění hnízda / nest placement	1875–2005 (%; n = 1 048)	2014 (%; n = 339)
nízký komín nebo střecha budovy / low chimney or a roof of a building	4	14
vysoký komín / high chimney	50	49
sloup pro čápy, podložka / stork pylon or platform	16	16
elektrický či jiný sloup / electric or other pylon	10	14
strom / tree	18	7
jiné / other	2	0

Grafy ukazují rozložení hodnot či průběh závislosti mezi proměnnými. Mají být výstižné, bez zbytečného vybarvení, rámečků a mřížek, s výstižnými popisky os a legendou umístěnou pod obrázkem. Podle charakteru dat se používají grafy sloupcové (viz níže), průběhové, bodové atp.; do odborné publikace se nehodí tzv. koláčové diagramy. Grafy vytvoříme v běžném tabulkovém či grafickém editoru. Grafy, ale také fotografie či jiné obrázky jsou číslovány podle pořadí odkazů v textu, které mají formu „... (obr. 1).“ Příklad grafu (převzato ze stejného zdroje):



Obr. 2. Počet obsazených hnízd čápa bílého v České republice v období 1984–2014.

Box 6 – Ornitologické počítání

Výsledky ornitologických studií často mluví řečí statistiky. Tomu, co sledujeme, se říká proměnná, protože nabývá různých hodnot. Např. proměnná *datum jarního přiletu druhu xy* nabývala hodnot 31. 3., 2. 4., 30. 3., 1. 4., 5. 4., 7. 4., 12. 4., 4. 4., 7. 4. a 3. 4. Tyto hodnoty zpracováváme do podoby zjednodušujících statistik, které společně datový soubor charakterizují – odhad střední hodnoty (např. aritmetický průměr, zde 4. 4.; pozn.: s kalendářním datem provádíme výpočet až po převedení na pořadí dne od zvoleného počátku, např. 30. 3. = 1, 2. 4. = 4...), a poté opět převádíme na kalendářní datum), měřítka variability (např. rozpětí od nejnižší po nejvyšší hodnotu, zde 30. 3. – 12. 4.) a velikost vzorku ($n = 10$). Popisných statistik je vícero a jsou mezi nimi jemné rozdíly – např. medián (zde leží mezi 3. a 4. 4.) je prostřední v řadě hodnot seřazených od nejnižší po nejvyšší, takže není ovlivňován ojedinělými extrémními hodnotami (shoda mediánu a průměru pak znamená, že rozložení hodnot kolem středu je symetrické). Statisticky lze „testovat“ závislost mezi proměnnými. Vědec formuluje tzv. nulovou a alternativní hypotézu a pak s pomocí statistiky rozhodne, která z nich je pravděpodobnější. Lze např. testovat, zda se dva průměry (např. *průměrné datum přiletu druhu xy mezi lokalitami A a B*) statisticky liší, či ne. Pravděpodobnost, s jakou se porovnávané výběry neliší (tj. platí nulová hypotéza), indikuje p-hodnota – je-li nižší než 0,05 (5% pravděpodobnost), pak hovoříme o statisticky významném rozdílu (přijímáme alternativní hypotézu). Statistické zápisy umožňují poučenému čtenáři posoudit, jak silné jsou prezentované závěry – text článku ale musí dávat smysl i sám o sobě.

- Vyhledejme a prostudujme hlavní literaturu k tématu a dělejme si heslovité výpisky – v rukopisu, zejména v kapitolách úvod a diskuse, potom vybrané údaje z literatury zasadiíme do „vlastnoručně“ formulovaného textu a doprovodíme je zkrácenou citací (autor a letopočet), ke které bude v seznamu literatury uvedena citace úplná (autoři, letopočet, název článku, jméno časopisu, ročník a stránkování; trochu jinak se citují knihy, internetové odkazy atp.). Můžeme ručně prolistovat stohy časopisů a knih, ale literaturu k tématu nám rychleji pomůže vystopovat internetový vyhledávač – z těch dostupnějších je to Google Scholar (zahraniční i české zdroje) či *Biblioteka.cz* (česká přírodovědná literatura). Při čtení literatury přemýšlejme, jak naše zjištění zapadá do kontextu publikovaných údajů a co je na něm vlastně zajímavé – v tom nám pomůže i konzultace s dalšími ornitology.
- Prostudujme důkladně pokyny pro autory zvoleného časopisu (třeba na internetových stránkách vydavatele). Je důležité dodržet požadovanou strukturu odborného článku a styl psaní, který má být stručný a výstižný, bez složitých souvětí a zbytečného opakování údajů. Linka textu musí čtenáře bez zádrhelů vést od vytyčení problému (úvod) až po jeho vyřešení (diskuse). Také citace literatury sladíme s požadovaným formátem. V konkrétních případech neškodí nahlédnout do metodických příruček typu „Jak psát...“ – zde je několik příkladů:
 - Trnka A. a Grim T. 2014: *Ornitologická příručka*. Slovenská ornitologická spoločnosť/Birdlife Slovensko, Bratislava.
 - Tkadlec E. 2011: *Strategie a metody vědecké práce v přírodních vědách: Filozofické názory a komunikační dovednosti*. Univerzita Palackého v Olomouci.
 - Meško D., Katusčák D. a Findra J. 2006: *Akademická příručka*. Osveta, Martin.
 - Šesták Z. 2000: *Jak psát a přednášet o vědě*. Academia, Praha.
- Pišme, pišme, pišme... Třeba jen chvíli denně, ale pravidelně – jen tak bude práce na rukopisu postupně ubývat. Na počítání můžeme psát nahrubo, třeba v odrážkách, a pak teprve text plynuleji rozepisovat. Je nezbytné text opakovaně procházet a nebat se jej razantně upravovat, a to včetně zestručňování rozvláčných pasáží. Kostrbatost formulací snáze

„Proč píšu do *Sylvie*? V podstatě z národní hrdosti, jakkoliv jde dnes o zprofanovaný pojem. Coby akademický pracovník bych měl publikovat výsledky své práce hlavně v zahraničních časopisech, aby si je přečetlo co nejvíce kolegů po celém světě. To také většinou dělám. Pokud ale najdu téma, o němž jsem přesvědčen, že bude daleko více rezonovat v myslích a srdcích českých ornitologů než kdekoli jinde, nabídnu jej ke zvážení redakci *Sylvie*. Můj zaměstnavatel mě za to sice nepochválí, ale dobrý pocit z toho, že udělám něco správného v naší ornitologii, onu nepochvalu daleko převáží. Dalšími pozitivy jsou mimořádně pečlivý a nápomocný šéfredaktor i konstruktivně kritičtí recenzenti. A konec konců – *Sylvii* rád čtu. A když si takto něco beru, měl bych být schopen na oplátku zase něco darovat. Nebo ne?“

Jiří Reif, Přírodovědecká fakulta Univerzity Karlovy



Rozhodnutí, které druhy prioritně potřebují ochranu, by mělo být založeno na dobře zhodnocených terénních datech. Ačkoli je ledňáček říční velmi atraktivním druhem, jeho evropské populace mají stálý populační trend, a není tedy v současnosti ohrožen, na rozdíl od všeobecně méně známých a oblíbených druhů, jako jsou například chocholaš obecný nebo bekasina otavní.

odhalíme při přečtení nahlas. Když nejsme na psaní naladěni, je lepší to nechat na jindy – tvůrčí myšlení ovšem dobře rozproudí četba, příp. lze čas využít k přípravě grafů a tabulek. Někteří ornitologové preferují psaní v zimě, kdy mají více času, zatímco jiní jsou čerstvými pozorováními ptáků vyburcováni k psaní v hnízdním období. Záleží na každém, ale hlavně je třeba si nečinnost neomlouvat a psaní zbytečně neodkládat. Pozor na uzávěrky příjmu rukopisů – naše ornitologické časopisy vycházejí obvykle jednou ročně, takže když uzávěrku těsně propásneme, musíme si na zveřejnění

článku rok počkat. Redakční uzávěrka ale může být dobrou motivací a lze se na ni u redakce časopisu informovat.

- 5) Po zkompletování rukopisu se vyplatí dát text přečíst někomu dalšímu. Čím kritičtější je to člověk, tím lépe pro nás. Samozřejmostí je neustálé ladění textu – rukopis se zkrátka postupně tvoří a piluje, nedá se napsat na jeden zátah. Před odesláním do redakce (viz box 7) je třeba ještě překontrolovat, zda je rukopis opravdu kompletní, splňuje všechny požadavky cílového časopisu včetně formátování a zda souhlasí citace v textu a seznamu literatury. Přínosné je přečíst si vytištěný text. Pamatujme na to, že psaným textem se prezentujeme – na opravu chyb ještě bude čas, ale posílat do redakce ledabyle zpracovaný rukopis plný např. pravopisných prohřešků či postrádající některou z povinných kapitol nám dobrou reklamu neudělá. Přílišná úzkostlivost a odkládání odeslání rukopisu, protože „to ještě není úplně ono“, je ovšem také na škodu. Po vychytání posledních drobností a odsouhlasení finální verze všemi spoluautory proto rukopis bez váhání odešleme do redakce.
- 6) Po nějaké době obdržíme recenzní posudky a komentář šéfredaktora. I když zamítnutí rukopisu se můžeme dočkat i obratem (např. kvůli nevhodnosti rukopisu vzhledem k tematickému zaměření časopisu), obvyklá doba odpovědi mohou být i dva až tři měsíce. Recenzenti totiž dostávají od redakce na vypracování posudku dostatečnou lhůtu. Některé názory recenzentů mohou vyvolat negativní emoce, proto je užitečné vyčkat a jednat až s klidnou hlavou. Racionálně rozřídíme připomínky na ty okamžité zapracovatelné (a zapracujeme je), sporné, o kterých ještě chvíli popemýšlíme (a pak jich notnou část zapracujeme, byť třeba jiným než navrženým způsobem), a ty, jež jsou z našeho pohledu neakceptovatelné;

k těm zformulujeme komentář, který posléze s upravenou verzí rukopisu zašleme redakci. Pokud jsme rukopis dostatečným způsobem vylepšili, je přijat. Často si ale rukopis s redakcí vyměníme ještě několikrát, zejména když je z důvodu přetrvávajících problémů opakovaně konzultován s recenzenty. Spoluprací ale zvyšujeme šanci rukopisu na úspěch.

- 7) Ani po přijetí rukopisu není zcela hotovo – text prochází redakční úpravou formátu a jazykové stránky a je vysázen, tj. graficky zpracován do tiskové podoby. Finální PDF autor vždy ještě připomínkuje a před tiskem odsouhlasí při tzv. korektuře. Pak již může být článek vyvěšen na webu (a tím ihned čten a citován) a s nějakým zpožděním vyjde v „papírové“ podobě v aktuálním čísle časopisu.

Box 7 – Když se řekne redakce

Redakce je vydavatelem časopisu pověřená skupina lidí, kteří mají na starost skladbu a úroveň časopisu, včetně toho, aby byl text hezký. Redakce ale nebývají plně zaměstnanců – tvoří je často jen pár lidí, v případě českých ornitologických periodik spíše dobrovolníků. Redakci vede šéfredaktor, který mívá k ruce technického redaktora. Poradním orgánem je redakční rada složená z odborníků, kteří jsou kompetentní hlídat věcnou správnost i formální úroveň rukopisů. Část práce na přípravě časopisu pak zařizují navázané subjekty – externí recenzenti, DTP operátor (sazba, předtiskové procedury), jazykový lektor, tiskárna, distributor... Každý časopis má trochu jiné zázemí, a čím lokálnější časopis, tím méně zapojených osob a mnohdy žádný profesionální člen redakce – takové redakce proto často spolupracují s odbornými institucemi, jako jsou např. regionální muzea.

Tímto textem jsem chtěl motivovat zájemce o odborné publikování, kteří s psaním vlastních článků dosud váhají. Vězte, že publikování není samostatnou aktivitou sloužící k sebe prezentaci akademicky vzdělaných ornitologů, ale je tu pro všechny, kteří na sobě a výsledcích svých terénních pozorování chtějí pracovat, a přispět tak k poznání zákonitostí ptačího života. Publikovat v odborných časopisech je zásadně, svým způsobem prestižní a přitom dosažitelné i pro řadu amatérských ornitologů. Nároky kladené redakcemi časopisů v žádném případě nejsou škodolibým zlem páchaným na autorech rukopisů, ale fungují jako účelný kontrolní mechanismus, protože jejich dodržování zajišťuje bezpečný přenos vědecky podložených informací bez zbytečného „šumu“ až ke čtenářům. Je-li toto splněno, pak mohou naše výsledky posunout stav poznání konkrétního problému, příp. mohou být jako odborný podklad pro ochranu přírody využity i ve prospěch ptáků (viz box 8). A právě to je posláním odborného publikování.



K neaktivnějším českým ornitologům patřil učitel Josef Musílek (1885–1941), který uveřejnil nejméně 412 publikací o ptácích, byl spoluzakladatelem a jednatelem tehdejší České ornitologické společnosti i redaktorem Sylvie

„K mému prvnímu článku v Sylvii mě vedla snaha zvýšit dosažitelnost výstupů vlastního studentského úsilí pro tuzemskou ornitologickou veřejnost. Nelehké recenzní řízení a vynikající spolupráce s redakcí vyústily v publikaci, která předčila mé očekávání. Sylvii v tomto směru vnímám jako příjemnou příležitost pro stohy univerzitních rešeršních prací, které mohou publikováním získat širší smysl a mezinárodní dosah. Druhý

a zatím poslední článek vznikl již z profesních ochranných pohnutek, tedy z potřeby zachycovat změny v dnes těžce zkoušené krajině a provádět osvětlu nejen ornitologické veřejnosti. Pouze cílenou osvětou můžeme naučit veřejnost vnímat přírodní procesy a potřeby naší krajiny a směřovat hospodaření dlouhodobě udržitelným směrem. Především to by dnes mělo být posláním ornitologie.“ Pavel Jaška, Správa CHKO Slavkovský les

Box 8 – Jak publikování pomáhá ptákům

Avifauna a lidské vlivy na ni se neustále mění a tomu by se měla přizpůsobovat i ochranná praxe. Chceme-li ptákům opravdu prospět, je třeba hledat účinná řešení (viz www.conservationevidence.com). Bez výzkumu a s ním spojeného publikování by totiž ochrana ptáků jen „mířila od pasu“.

Rozhodování, co chránit

Ornitologický výzkum pomáhá určit ochranné priority. Faunistické práce uvádějí, které druhy a v jakých počtech se v daném území vyskytují, a tak mohou být podkladem pro územní ochranu přírody. Podrobnější studie ukazují i to, jak úspěšně se daný druh na lokalitě rozmnožuje, tj. jak se mu zde daří. Monitorovací programy (např. Jednotný program sčítání ptáků či projekt CES) přinášejí informace o trendech početnosti (případně i přežívání a hnízdní produktivitě) širších ptačích populací a na základě toho umožňují definovat druhy či ekologické skupiny ptáků prioritně vyžadující ochrannou pozornost (v poslední době např. ptáci zemědělské krajiny). Aktuální početnost bez znalosti jejího dlouhodobého trendu totiž není plnohodnotným údajem – některé dosud celkem hojné, ale přitom dlouhodobě rapidně ubývající druhy (např. ravec chechtavý) mohou být ohroženy více než přirozeně vzácné nebo „ochranněsky oblíbené“, ale přibývající druhy (např. ledňáček říční).

Hledání optimálního způsobu ochrany

Praktickou ochranou zvyšujeme vhodnost prostředí pro ptáky, ať již vytvářením potravních či hnízdních možností (např. obnova tůní v mokřadní louce), nebo omezením významných faktorů úmrtnosti (např. ošetření prosklené stěny proti nárazům ptáků). Srovnáním stavu před a po provedení zásahu je třeba dokumentovat efekt těchto opatření, a to ideálně v porovnání s daty z obdobné lokality bez zásahu. Takové poznatky jsou důležité pro další zlepšení místní péče, protože pouhé přebírání toho, co funguje v cizině, může být neúčinné. Znalost konkrétních charakteristik prostředí, při kterých se danému druhu daří nejlépe, umožní efektivní podporu druhu zvýšením nabídky právě tohoto nevhodnějšího prostředí. Velkoškálová data z monitorovacích programů pomáhají odhalit obecnější souvislosti mezi hospodařením v krajině a ptáky (např. vliv změn pěstebních postupů), efektivitu ochrany přírody (např. odlišnost populačních trendů v chráněných územích a v běžné krajině), ale i „globální“ vlivy přesahující místní ochranné možnosti (např. vliv klimatu na zimovištních na návratnost migrantů).

Vyvracení „mýtů“

Protože je máme rádi, snažíme se ptákům pomáhat. Význam ochranných opatření ale může být někdy nadhodnocen, např. když po zahájení péče o lokalitu „uspokojivě“ vzrostl počet pozorovaných druhů, ale zároveň přibýlo ornitologů (návštěv), které medializované zásahy na lokalitu přilákaly – skutečně pozitivní složku nárůstu

biodiverzity zjistíme až po „odečtení“ efektu zvýšeného terénního úsilí. Je obvyklejší chodit na ptáky tam, kde je jich hodně (slovy nejmenovaného středomoravského ornitologa „ptáci só tam, kde só ornitologové“) – populační „prognózy“ vyvozované z běžných faunistických pozorování pak mohou být vychýleny, protože situace na ornitology oblíbených ptačích lokalitách nemusí odpovídat situaci na většině méně atraktivních ploch. Ke klidu ochráně taktéž nemůže stačit, že je na sledované lokalitě ptáků hodně. Některé studie totiž ukázaly na tzv. ekologickou past – místo, které ptáky přitahuje, ale mají tam nižší hnízdní produktivitu než jinde. Přitom populace, která neprodukuje dostatek potomků, má pro ochranu druhu jen malý význam. Je také třeba porozumět mezidruhovým vazbám v ptačím společenstvu, protože pomáháme-li jednomu, můžeme škodit druhému – např. při masivním vyvěšování budek pro sýkory mohou jiní ptáci trpět zvýšenou konkurencí, zalesněním drobných polních mokřadů upřednostníme méně ohrožené druhy před ptáky, jako je čejka chocholatá, apod.



Martin Pačlík | je šéfredaktorem časopisu *Sylvia* a předtím redigoval východočeský *Panurus*. Pracuje jako zoolog Muzea východních Čech v Hradci Králové; výuce a propagaci odborného psaní se věnuje i v rámci předchozího zaměstnání na Pedagogické fakultě Univerzity Palackého v Olomouci.

INZERCE



ŽIJTE V SOULADU S PŘÍRODNÍMI PRINCIPY



reddot design award
winner 2017



Urbalive
made by **plastia**

Vermikompostér Urbalive

Multifunkční nádoba určená k domácímu kompostování kuchyňského bioodpadu pomocí kalifornských žížal. Využití jej můžete v bytě, v kanceláři a kompostovat zvládnou i děti ve škole. O moderní design se postaral přední český tvůrce **Jiří Pelcl**.

Kompostováním získáte:

- Vermikompost plný účinných enzymů, pro přidání k zemině do truhlíků či květináčů
- Žížalí čaj - 100 % přírodní tekuté hnojivo, obsahující vysoké množství živin a enzymů, které pomáhají rostlinám růst a udržovat je odolné vůči nemocem a škůdcům.

www.urbalive.cz, www.plastia.eu

Za ptáky nejen kvůli sobě



Foto: Pavel Štěpánek

Z vysokých hor severní Albánie je ještě méně údajů než ze zbytku této krásné země

Přispět něčím k poznání ptáků, jejich rozšíření, chování či početnosti, to lze určitě kdykoli a kdekoli. Samozřejmě jsou země, kde naše spíše nahodilá a nesoustavná pozorování zapadnou jako vlastně nevýznamná, protože objevit tam něco skutečně nového a zajímavého je obtížné; jsou to státy s dlouhou ornitologickou tradicí a velkým lidským i materiálním zázemím, kde nika pro ornitologa zvenčí je maličká a musí se pracně hledat. Ale jsou naopak (i v Evropě) země, kde skutečně platí, že „každý pták se počítá“, tedy že každé pozorování má smysl. A pokud jsou ta pozorování poněkud soustavnější, tím lépe.

Když jsme před více než deseti lety s přáteli, se kterými jsme se už delší dobu věnovali ptákům národního parku Podyjí, přemýšleli o nějaké zahraniční výpravě, zvažovali jsme více kritérií. Chtěli jsme v první řadě pozorovat druhy z pohledu středoevropského regionu vzácné a exotické. Zároveň jsme netoužili cestovat příliš daleko, určitě nikam za hranice Palearktu, nejlépe někam na pohodlný dojezd autem. Také nás nelákalo vyrazit na lokality známé a oblíbené mezi birdwatchery, o kterých se tedy logicky dost ví. Od začátku jsme měli možná poněkud dětinskou touhu objevit něco nového či odpovědět na některé otázky. Zvolili jsme si tedy Makedonii – balkánskou zemi, kde se údaje o ptácích významných ptačích území hemžily nejasnostmi, odhady početnosti se u některých druhů pohybovaly v rozmezí řádů a kolonky v sumarizujících

tabulkách byly mnohokrát vyplněny slůvkem „unknown“ (neznámo). Vyrazili jsme tam v roce 2006 a jezdíme tam dodnes. Od začátku jsme se snažili navázat kontakty s místními ornitology, ale až po několika letech jsme se zorientovali, s kým vlastně spolupracovat, i když výběr byl silně omezený. Postupně jsme však Makedonce přesvědčili, že náš zájem je vážný. Určitě jsme měli štěstí v tom, že jsme do Makedonie začali jezdit v době, kdy se na tamní ornitologické scéně etablovala silná osobnost v postavě Meta Velevskeho. Za těch pár let od chvíle, co jsme ho poznali, dokázal ze své domovské organizace Makedonsko ekološko društvo / Macedonian ecological society udělat partnerskou organizaci BirdLife International a z čerstvě dostudovaného biologa se stal odborným pracovníkem (a dočasně i ředitelem) Přírodovědného muzea ve Skopji. Jeho cílem je pozvednout výzkum a ochranu ptáků v Makedonii na standardní evropskou úroveň, což není v jedné z nejchudších zemí Evropy snadný úkol. Může přitom spoléhat jen na pár místních nadšenců, jejichž možnosti jsou omezené, a na pomoc ze zahraničí.

Už od prvních cest do Makedonie jsme údaje poskytovali dále a snažili se to nejzajímavější publikovat. Vhodnou platformou se nám stal časopis *Ciconia*, který vychází v srbském Novém Sadu. Je skutečně potěšitelné vidět, jak jsme přispěli např. k novému vymezení IBAs (2010) nebo dopracování aktuálního seznamu ptáků Makedonie (2017). Některými výsledky jsme inspirovali i kolegy ze Srbska, aby se zaměřili na pohraniční oblasti, které dosud unikaly jejich pozornosti.

Další okolností, kterou považují v souvislosti s našimi cestami za šťastnou, se stala idea vydat nový evropský hnízdní atlas. Ambiciózní plán, koordinovaný navíc z podstatné části z Česka, byl pro nás novou výzvou a motivací. S nasazením jsme se i v Makedonii zapojili do systematického mapování vybraných kvadrátů, což nás zavedlo do takových částí země, které bychom si sami ne zvolili (ale určitě jsme nelitovali). Hodinovky jsme kombinovali s cílenými návštěvami cennějších biotopů či ověřováním výskytu zajímavějších druhů. Terénní práce jsou již ukončené, ale Makedonii neopouštíme, protože před námi stojí další cíl – publikace *Birds of Macedonia* (nebo možná *North Macedonia*). Měla by vyjít v roce 2020, je tedy nejvyšší čas konečně zjistit, jak to s některými druhy vlastně vypadá.

Stále hlubší zájem o zemi, ke které si člověk během let vytvoří pevné pouto, vede ke snaze nejen věci sledovat, ale i ovlivňovat, což v našem případě znamená hlavně pomocí prostřednictvím místních projektů a aktivit. Zapojili jsme se například do mapování hnízdišť poštolky jižní, která v Makedonii výrazně ustupuje, hlavně se však snažíme přispět k ochraně silně ohrožených populací supů mrchožravých a bělohlavých, a to nejen sledováním hnízdní úspěšnosti na špatně přístupných hnízdištích, ale i finančními příspěvky pro jejich přikrmování, kterému přikládáme velký význam.

Zaměření na jednu zemi má spoustu výhod, ale znamená to i určitou jednostrannost a omezenost. A časem pochopitelně vymizí i to prvotní nadšení – přece jen vidět stokrát strnada černohlavého se také omrzí. Jsem tedy občas Makedonii nevěrná a ráda se dám nalákat



Foto: Šárka Škorpičková

Povídání s domorodci je příjemnou a užitečnou metodou, jak se o přírodě kolem dozvědět něco zajímavého. V Makedonii není navíc díky obdobným kořenům našich jazyků problém se dorozumět.



Foto: Vlasta Škorpičková

Ranní pozorování poštolek jižních, které se před odletem do zimovišť shromažďují v počtech až několika set ptáků na tradičních lokalitách. Albánie.

Velká literární migrace

Když Jindřich Percy, zvaný Ohnivec, přemýšlel, jak přivést krále Jindřicha IV. k šilenství, napadlo ho, že naučí špačka opakovat donekonečna „Mortimer,“ jméno jeho hlavního nepřítele.

Tento nenápadný plán, který nakonec ani nedošel uskutečnění, je jediným případem, kdy William Shakespeare ve svém díle zmínil špačky, přesto stál za jednou z velkých živočišných migrací novověku. V roce 1890 si Eugene Schieffelin, milovník Shakespeara, usmyslel, že do Severní Ameriky vysadí všechny ptačí druhy, o kterých literární velikán psal. Schieffelin byl vlivným členem Americké aklimatizační společnosti, zlověstně pojmenovaného spolku, který si kladl za cíl introdukci druhů evropské fauny a flóry do Severní Ameriky, a to jak z ekonomických, tak kulturních důvodů, aby se osadníci cítili jako doma. Právě vysazení špačků a vrabců domácích bylo jejich neúspěšnějším počinem.



Foto: Pavel Štěpánek

Tento pár supů mrchožravých hnízdí ve střední Makedonii. Sousedí tam s rarohy jižními, orly skalními nebo sýčky obecnými. Jestliže však tuto nepřístupnou oblast opustí pastevci, kteří tam žijí velmi skromně, asi i tohle hnízdiště zanikne.

i jinam. Při svých časových možnostech ovšem pečlivě zvažují a bonusem k zajímavé zemi a příjemné společnosti je vždy nějaká přidaná hodnota, kterou naše cesta může přinést. V letech sbírání dat pro evropský hnízdní atlas ji nebylo těžké nalézt. Výpravy do Albánie, Moldavska nebo Ázerbájdžánu jsme tedy podnikli nejen proto, že je tam krásně a nejsou tam davy turistů, ale věděli jsme, že údaje o ptácích a jejich rozšíření jsou v těchto zemích skromné a nesoustavné. Znamenalo to trochu specifickou přípravu na cestu, v terénu pak neustále sledovat, v jakých kvadrátech se zrovna pohybujeme, a zaznamenávat některé druhy stále znovu, ale věřím, že trocha toho úsilí navíc se vyplatí a hnízdní atlas bude i naší zásluhou o něco přesnější.

Jiným příkladem příjemné cesty za ptáky s přidanou hodnotou bylo mapování v Rumunsku, které koordinovala organizace Milvus Group. Zapojila jsem se do monitoringu dravců. Znamenalo to najít v terénu podle zadaných souřadnic vyhlídku a z ní pak tři hodiny sledovat ptáky s tím, že jeden bod je třeba takto pokrýt dopoledne a další odpoledne. Dostala jsem se do neznámých částí Rumunska, kam bych se jinak určitě nevypravila, a zažila jsem řadu nečekaných situací. Jednou jsem například v lesíku, kudy jsem si zkracovala cestu, narazila na volně pobíhající býky. Jindy se rozlehlá pastvina, která mě dělila od mohyly na obzoru, kde byl můj cílový bod, ukázala být mokřadem. Vícekrát jsem při cestě k silnici směrem od záhumenků došla k někomu na dvorek, propleta se drůbeží a dobytkem a otevřela si branku ven; domorodce jsem při tom vždy slušně zdravila a vysvětlovala: „Já tudy jen projdu.“ Také bylo třeba dávat pozor na pastevecké psy. Někdy jsem ale měla i štěstí a narazila na vesnici s obchodem nebo „cafébarem“. Byla to prostě výborná akce, na kterou všichni zúčastnění rádi vzpomínají. A proč vlastně? Hlavně se zde sešli lidé stejné krevní skupiny. Nikomu zásadně nevdal někdy nesnadný pohyb v terénu, občas nepohodlí, horko nebo déšť, že celý den létaly jen káně nebo si přišel povykládat nějaký pasáček a neměl se k odchodu. Ale byli jsme v krásné přírodě, naděje narazit na zajímavé druhy byla velká, večere v místních restauracích výborné a lidé kolem skvělí. Užili jsme si to a navíc jsme pomohli zpřesnit údaje o ptácích v zemi, kde místní ornitologové určitě všechno nestíhají.

Doufám, že se mi vás podařilo přesvědčit, že při troše snahy lze našim ornitologickým výpravám přidat další rozměr a že bez velkých nákladů a obětí můžeme pomoci někde, kde je to potřeba, a podpořit lidi, kteří to skutečně nemají jednoduché. Sama to cítím trochu jako povinnost vůči těm krásným a chudým zemím, které nás tak vstřícně vítají, i jako dluh vzniklý v dobách, kdy jsme to byli my, komu bylo potřeba pomáhat. Ale to už si musí vyhodnotit každý sám za sebe.



Vlasta Škorpíková | dlouhodobě působí na jižní Moravě; věnuje se hlavně ptákům, kteří potřebují aktivní ochranu. Má ráda hory, Balkán a mlynaříky.



Foto: Sandy's photos, CC-BY 2.0

Salašník modrý (Sialia sialis) je druhem obývajícím stejnou niku jako špaček a pokles jeho populace bývá spojován právě se špaččí invazí, ačkoli tato spojitost není jednoznačně prokázána

Když na konci 19. století vypustili 100 špačků obecných, nikdo netušil, že o méně než sto let později jich bude v Severní Americe 200 milionů. Kromě škod na zemědělské produkci, jež se ročně odhadují na miliardy dolarů, stojí špačci za jednou z nejtragičtějších leteckých nehod ve Spojených státech. V říjnu 1960 vletělo hejno špačků na bostonském letišti do motorů startujícího letadla, při jehož následném pádu zemřelo 62 cestujících.

Možná nejdouhodobější dopad ale mají špačci na populace původních amerických druhů. Ačkoli nejsou výrazně větší než jení severoameričtí dutinová hnízdiči, má špaččí tělo mnohem větší hustotu – nebo jinak řečeno, jejich tělo je více tvořeno svaly. Díky tomu jsou špačci velmi úspěšní v obsazování dutin a pokles populací několika severoamerických druhů je dáván do souvislosti právě s invazí špačků, ačkoli jasné důkazy chybějí a zdá se, že řada druhů si svá teritoria udržet dokáže.

Je paradoxní, že vysazená severoamerická populace je dnes téměř dvojnásobná oproti původní evropské populaci, jejíž početnost se navíc prudce snižuje. I když Evropa tvoří 55 % areálu rozšíření špačka obecného, žije zde jen přibližně třetina světové populace. Pokud tedy někomu při pohledu na obří podzemní hejna přijde, že máme špačků příliš, měl by si uvědomit, že před třiceti lety jich v Evropě žilo třikrát víc.

Zbyněk Janoška

Canon EOS 5D Mark IV
Canon EF 16–35 mm f/4L IS USM
Expozice: 1/1000 s; f/4; ISO 3200
Ohnisková vzdálenost: 16 mm



Pelikán kadeřavý (*Pelecanus crispus*) – Řecko

Terej bílý (*Sula bassana*) – Německo



Canon EOS 5D Mark IV
Canon EF 70–200 mm f/2.8L IS II USM
Expozice: 1/1600 s; f/2.8; ISO 1600
Ohnisková vzdálenost: 150 mm



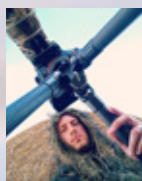
Racek tříprstý (*Rissa tridactyla*) – Norsko

Canon EOS 5D Mark IV
Canon EF 300 mm f/2.8L IS II USM
Expozice: 1/1200 s; f/5.6; ISO 500
Ohnisková vzdálenost: 600 mm

Orel východní (*Haliaeetus pelagicus*) – Japonsko



Canon EOS 5D Mark IV
Canon EF 300 mm f/2.8L IS II USM
Expozice: 1/1250 s; f/4; ISO 1000
Ohnisková vzdálenost: 420 mm



Rád pozoruji přírodu kolem sebe a zajímám se o její ochranu. Fotografování divokých zvířat je pro mne záliba, které se intenzivněji věnuji posledních pár let, a zároveň prostředek, kterým chci lidem kolem sebe ukázat krásu volně žijících zvířat a upozornit na to, jak nesmírně křehký a zranitelný tento svět je.

I když to není nijak cílené, ptáky fotím nejčastěji. Do snímků se snažím dostat něco navíc, ať už je to hezké světlo, dynamika letu, úhel záběru nebo určité charakteristické chování druhu. Rád fotím jak v Česku, například v okolí chalupy na Domažlicku, tak i na vzdálenějších lokalitách v zahraničí, které si předem tipuji a zjišťuji o nich co nejvíce informací, abych si po příjezdu mohl plně vychutnat kouzlo daného místa. Na tyto výlety rád vyrazím s podobně

naladěnými kamarády; vzájemně se inspirujeme při focení a nikdy není nouze o legraci. Nejsevernější japonský ostrov Hokkaidó je dosud nejvzdálenějším místem, které jsem navštívil primárně kvůli fotografování. Brzká ranní setkání s orly východními a mořskými při plavbách lodí mezi ledovými krami v Ochotském moři byla zážitkem, který mi do očí vehnal slzy štěstí a na který budu ještě hodně dlouho vzpomínat.



Krutihlavovy hlavolamy aneb nad čím krutihlav kroutil hlavou

Polet' se mnou do přírody

Tipy na aktivity pro rodiny s dětmi

Milé děti,
mám pro vás několik tipů a nápadů, jak i vy můžete ptákům pomáhat a do čeho se zapojit.

1) Pozorování ptáků na krmítku

Kdy? Zima

Máte už krmítko i krmení? Zbývá jen procvičit si nejběžnější druhy. K tomu vám pomůže následující osmisměrka. Až poznáte a vyškrtáte všechny ptáky na obrázcích, dozvíte se jméno zimního hosta, který si rád pochutná na jablkách ve vaší zahradě.

	B	A	R	B	R	H	L	Í	K	K	
	A	K	P	O	N	O	K	O	C	S	
	A	K	Č	I	L	D	R	H	E	Č	
	L	A	L	A	Č	Í	V	K	V	E	
	K	R	C	E	B	A	R	V	A	Č	
	S	D	Z	V	O	N	E	K	K	E	
	A	A	V	A	K	N	Ě	P	I	T	
	L	Ň	Č	Í	Ž	E	K	A	J	K	
	D	O	M	O	D	Ř	I	N	K	A	
	V	K	O	S	T	E	H	L	Í	K	

Paráda! Teď si už můžete rezervovat **první lednový víkend (v roce 2019 to bude 4.–6. ledna)** a zapojit se do **pozorování ptáků na krmítku**. Více informací najdete na str. 6 a na krmitka.birdlife.cz.

2) Čapí hnízda

Kdy? Březen–srpen

Máte nedaleko, nebo dokonce přímo ve vesnici čapí hnízdo? Přidejte se k dobrovolníkům, kteří každým rokem sledují více než 1300 čapích hnízd! Sledujte je pravidelně během celé hnízdní sezony a svá pozorování zadávejte na www.birdlife.cz/capi. Můžete i přímo v terénu prostřednictvím mobilní aplikace. Podaří se zjistit, kdy přilétl samec? O kolik dní později dorazila samice? Kolik měli mláďat a kdy z hnízda vylétla? Pokud pojedete kolem nějakého hnízda pouze náhodou, запиšte si, co jste na něm viděli,

i kdyby bylo prázdné. I tyto údaje jsou totiž pro sledování hnízdní populace čápů velmi důležité.

3) Bezpečné zastávky a zabezpečení skleněných ploch

Kdy? Kdykoli

Máte mobil, umíte s ním zacházet a dívat se kolem sebe? Nic víc k mapování zastávek nepotřebujete. Aplikace sama vyhodnotí, zda je zastávka bezpečná.

Pokud byste chtěli pomoci se zabezpečením některé zastávky, držte se kroků uvedených v článku na str. 6. Přivítejte si na pomoc rodiče, prarodiče či učitele.

ZMAPUJ (NE)BEZPEČNÉ ZASTÁVKY



www.zastavky.birdlife.cz

Úplně stejně můžete postupovat v případě, pokud se ptáci zabíjejí o okna vaší školy – domluvte se se svým učitelem na jejich zabezpečení.

4) Rorýsí školy

Kdy? Kdykoliv

Všimly jste si, že na vaší škole hnízdí rorýsí? Řekněte svému učiteli, že existují Rorýsí školy a že se můžete stát jednou z nich! Více se dozvíte na www.rorysi.cz/rorysiskoly.



RORÝSÍ ŠKOLA

POZORUJ A CHRAŇ RORÝSE
www.rorysi.cz/rorysiskoly

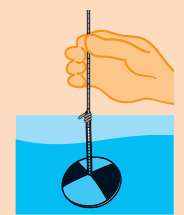
5) Měření průhlednosti vody

Kdy? Jaro, léto

K čemu je to dobré? Průhlednost vody je důležitá pro ptáky, kteří loví potravu zrakem. V zakalené vodě nenajdou dostatek potravy pro sebe, ani pro mláďata.

Vyrobte si Secchioho desku a vydejte se k nejbližšímu rybníku, nejlépe několikrát během jara a léta, kdy ptáci hnízdí. Návod na výrobu a další podrobnosti najdete na www.birdlife.cz/secchioho-deska.

MĚŘ PRŮHLEDNOST VODY



voda.birds.cz

6) Výroba budek

Kdy? Podzim, zima

Pokud ptáci ve vašem okolí nenajdou staré stromy s dutinami, pomozte jim budkami. Vyberte bezpečné místo, kam se nedostane žádná kočka, a vždy po sezoně budky vyčistěte! Pamatujte, že během hnízdění ptáky nerušíme, mohli by snůšku opustit nebo byste na budku upozornili jejich nepřátele.

Tak to je pár tipů ode mě. Pokud je vám to málo, prolustujte si celý časopis!

Váš Krůťa

Věděli jste?

4× ročně se konají vycházky za ptáky, kterých se účastní několik set dětí. Přijďte i vy na některé příští

- Vítání ptačího zpěvu na jaře
- Zimní či Večerní vycházky
- Festival ptačtva na podzim a vychutnejte si zážitek pozorování ptáků, stojí to za to!

Přehled akcí na birdlife.cz

Připravila Gabriela Dobrušská



SLEDUJ ČAPÍ HNÍZDA

Odpovědnost rodičů

Zeptáme-li se úspěšných lidí, a přírodovědci nebo ochránců přírody zvláště, co je v dětství nejvíc ovlivnilo, velice často uslyšíme, že to byly delší pobyty v přírodě vyplněné nestrukturovanou hrou. Tedy pobyty neorganizované, kdy si dítě volně vybírá, kterému z mnoha přírodních podnětů se bude právě věnovat. Současně s tím přibývají studie, které potvrzují význam pobytu venku pro zdravý rozvoj osobnosti. Příroda se všemi svými roztočivými tvary, neomezenou paletou barev a odstínů, velikostí, materiálů, zvuků, chutí a vůní je zkrátka nenahraditelná. Ukazuje se, že lesy, louky, voda, vítr i oheň jsou pro zdravý vývoj dítěte stejně důležité jako zdravá výživa a dostatek spánku. Například nejen že se poruchy pozornosti vyskytují méně často u dětí vyrůstajících z velké části venku, ale i dvanáctiminutová procházka přírodním parkem cestou do školy pomáhá projevy poruch pozornosti mírnit. Pro problémy spojené s nedostatkem přírodního prostředí existuje dokonce zavedený termín *nature deficit disorder* – poruchy z nedostatku přírody.

Žádná školní výuka, a teoretická ve třídě obzvláště, nemůže nahradit osobní zkušenost z brodění řeky, z průzkumu neznámých skalisek, ze stavby tajného domečku, z noční cesty přes černý les nebo z lovu nebezpečného zvířete. Takovéto vzpomínky a zkušenosti zůstávají člověku až do smrti, aniž by se o jejich zapamatování vůbec pokoušel. Rozsah tohoto



Foto: Alena Křiváková

přírodního prostředí přitom má odpovídat věku a schopnostem dítěte – pro menší děti je říekou stružka z okapu po dešti, neznámými skalisky zapomenutá betonová skruž za domem, tajným domečkem ohnutá větev na zahradě, nebezpečným zvířetem luční kobylka a černým lesem městský park, když zrovna nefunguje osvětlení. Až mnohem později, v pubertě a po ní, přicházejí na řadu skutečné toulky přírodou dál od domova. Na prvním místě není ani rozsah, ani zachovalost přírodního prostředí, ale nestrukturovaná hra – tedy dovolit dětem pocit, že jsou bez dozoru, zodpovědné samy za sebe a mohou se samostatně věnovat tomu, co je zaujme, a současně zajistit dohled a bezpečí s ohledem na jejich věk a schopnosti.

Co bývalo dřív samozřejmé, je pro nás rodiče v současném světě čím dál větší výzvou. Musíme odolávat nejen lákadlům moderní civilizace, jako jsou sociální média, počítače a televize, ale paradoxně i vlastní snaze věnovat se dětem nebo naplnit jejich čas „smysluplnou“ činností. Projížďka na kole s rodiči nebo organizovaný sport totiž přirozený pobyt v přírodě nenahradí. Zajištění dostatečného času i prostoru pro volnou přírodní hru dětí všeho věku je tak možná nejtěžším úkolem současných rodičů. Úkolem, který se ovšem při zdárném naplnění vrátí v podobě zdravých mladých lidí s všestranně rozvinutými schopnostmi, dovednostmi a postoji – od kritického myšlení přes sociální citění až po ochránářské přístupy. ✦ Zdeněk Vermouzek

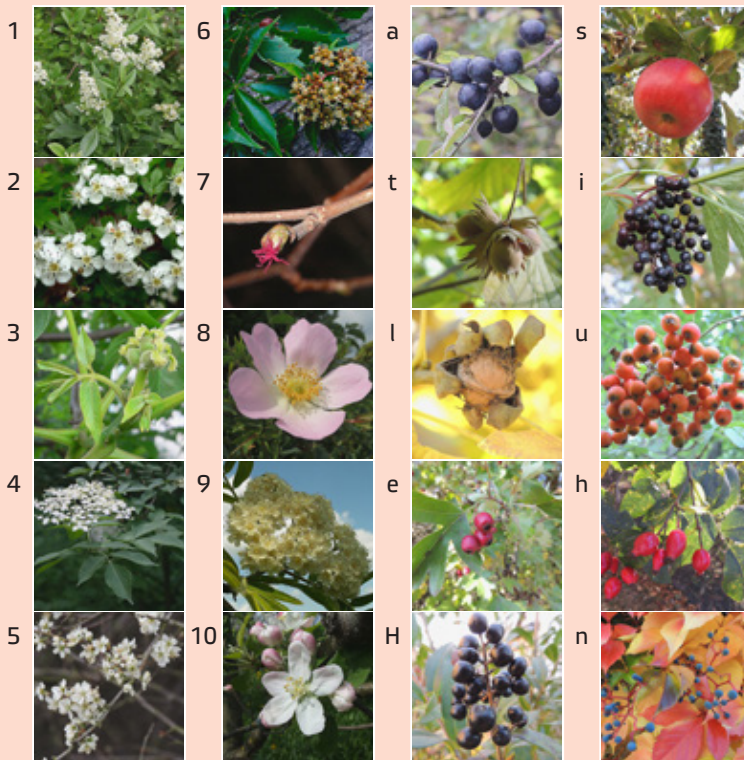


Milé děti, při svém podzimním letu na jih jsem si všiml, že i vy lidé se chystáte na zimu. Dokonce při tom myslíte i na nás – vyvěšujete krmítka. Do jednoho z nich jsem letmo nahlédl. To bylo jak rána do hlavy. Podívejte se:



Věřím, že i ti nejmenší z vás vědí, co mne vyděsilo, a rychle odstraní (např. vyškrtají, přelepí apod.) to, co do krmítka nepatří. Není divu, že v takovém krmítku zbyly z mých ptačích přátel jen siluety. Co naplat, že tu bylo nasypáno i správné krmění. Vy jste ale šikovné děti a dokážete mé kamarády oživit. Stačí, když spojíte plynulou čarou plody stejného druhu, dokreslíte očička a nožičky. A pokud je poznáte, vybarvíte je. Budou jako živí, jen odletět.

Nejlepší je, když máme prostřený stůl nejen v zimě v krmítkách, ale po celý rok v parcích, zahradách, v celé krajině. Na jaře vše kvete a láká hmyz. Na podzim máme plody. Každý z nás si podle své chuti v pravou chvíli vybere, co má nejraději.



Zdatný ornitolog si všimá i naší potrawy. Věřím, že dokážete tento hlavolam z okolí mého hnízdiště vyluštit. Stačí vytvořit dvojice květ–plod, k číslíci přiřadit odpovídající písmeno a přečíst tajenku. Plody této rostliny potěší všechny návštěvníky ptačích krmítek.

Mnoho radosti z jejich pozorování vám přeje

váš Krůta

Připravila Vladka Sládečková

Foto: Vladka Sládečková a Creative Commons

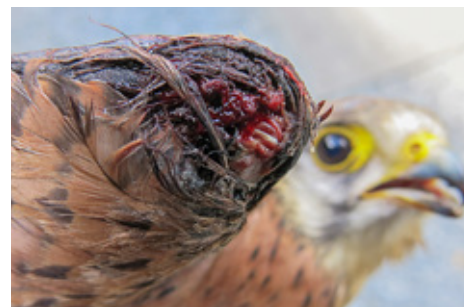
Co dělat při nálezu zraněného ptáka



Labuť velká po nárazu do drátů nouzově přistála na nástupišti, kde pod spleť trolejí a drátů nemá šanci vzlétnout



Červené skvrny na pařátech poštolky obecné po úrazu elektrickým proudem



Popálené a následně oklované ohbí křídla

Občas se každý z nás může dostat do situace, kdy najde zraněného volně žijícího ptáka a bude potřeba, abychom zasáhli, pomohli anebo alespoň informovali kompetentní záchranářské složky.

Hlavní zásada je vždy se držet zdravého rozumu. Každá situace je jiná a poskytnout podrobný manuál k řešení všech případů, kde veřejnost může sehrát klíčovou roli, je nad lidské síly. Při snaze pomoci zvířeti v nouzi – u volně žijících druhů ptáků to platí dvojnásob – je třeba zachovat si chladnou hlavu, rozvahy a co nejlépe analyzovat konkrétní situaci. Nezáleží totiž jen na příčině poranění, ale rozhoduje roční období, datum, lokalita a okolnosti nálezu. Jiný postup je v hnízdní době, jiný zase v období tahu či zimních měsících. Vše je důležité pečlivě poskládat jako kamínky do pomyslné mozaiky. I nepatrné detaily mohou mít význam pro zdárné vyřešení problému, případně následnou léčbu a návrat opeřence zpět do volné přírody. Proto než sebereme mládě, které se nám zdá opuštěné, nebo začneme zachraňovat snůšku čápů na nepřístupném komíně, kde vidíme jen jednoho z rodičů, zvažme, zda je to opravdu potřeba. Pokud si nejsme jisti nebo nemáme s vyhodnocováním situací zkušenosti, obrátíme se na pracovníky místně příslušné záchrané stanice živočichů (ZSŽ), kteří jsou schopni nám poradit i telefonicky. Kontakty na všechny ZSŽ v Česku najdeme na zvirevnouzi.cz nebo přes šikovnou aplikaci Zvíře v nouzi (pro iOS i pro Android).

Stáhněte si aplikaci Zvíře v nouzi



iOS



Android

Úrazy popálením elektrickým proudem

Začíná to nenápadnými červenými tečkami na prstech či stojáku a mokravými puchýři na špičce křídla. Do dvou týdnů následují nehybné, pokroucené černé prsty či celý stoják s černým, suchým, až na kost oklovaným koncem křídla. Seškvařené peří je patrné málokdy, ale zesláblý, po zemi poskakující zmrzačený dravec či sova nedaleko nezaobezpečené linky elektrického vedení nebo odkryté venkovní trafostanice celkem jasně ukazuje příčinu problému. Bohužel většina takto poškozených ptáků poranění nepřezijí či musí být v ZSŽ utracena. Ročně se jedná o tisíce ptáků – je to krutá daň naší civilizaci. Mnohem horší úrazy až úhyny jsou pak u ptáků velikosti čápa a orla mořského. Všichni tito ptáci využívají sloupů elektrického vedení v krajině jako stromů, a bohužel těch pro ně nebezpečných je i přes veškerou snahu o nápravu v krajině stále mnoho.

Nárazy

Většinou najdeme načepýřeného ptáka s převřenými očima, třesoucího se, jako by mu byla zima i v létě, či nehybně ležícího omráčeného opeřence u skleněné či zrcadlové plochy, a to od králíčka až po kosa, strakapouda, sojku, holuba hřivnáče, poštolku, krahujce nebo jestřába. U menších druhů se většinou jedná o chvilkovou indispozici po nárazu, která do dvou až tří hodin odezní. Větší druhy to obvykle „rozdýchávají“ déle, přičemž někteří jedinci to „nerozdýchají“ vůbec. První pomoc v takovémto případě je ptáka sebrat (odchytit), umístit do uzavíratelné krabice a nechat v klidu do příjezdu ZSŽ či momentu, než otřes mozku samovolně odezní. Jde o to, aby ptáka po dobu indispozice neuložil predátor, nepřejelo auto nebo nezašlápl chodec. Pokud případ řešíme sami, dáme ptáka do opravdu dobře uzavřené krabice bez vody a krmení (s malými



Labuť velká po nárazu do vedení vysokého napětí



Sojka obecná uhynulá po nárazu do nebezpečně prosklené zastávky hromadné dopravy

otvory k dýchání), necháme jej dvě až tři hodiny odpočinout a pak krabici jednoduše otevřeme. Ale pozor – dál od skla, aut, koček či jiných smrtelných pastí. Buď pták vyletí, anebo uhynul. U větších druhů a v případech, kdy si nejsme jisti, raději hned na začátku kontaktujeme místně příslušnou ZSŽ.

Když se nám podaří ptáka vyfotit a poslat do ZSŽ fotku, záchranu zcela určitě zjednodušíme a urychlíme.

Auta, vlaky, dopravní prostředky

Vzácné druhy ptáků na atypických místech, ptáci poskakující po silnici či krajnici, ptáci dovezení na přední masce auta, u nákladů na plachtě či v prostoru mezi kabinou a navesem, ptáci zachycení na sběrači lokomotivy atd. Tady pozor! Ne každý pták, jenž sedí u silnice na krajnici, je poraněný a potřebuje naši pomoc. Většina dravců a sov, také čápů nebo krkavcovitých se naučila k silnici chodit za potravou. Pokud však vidíme, že je pták zraněný, zcela určitě je žádoucí záležitost řešit. Tam, kde to jde, bezpečně zastavíme a zvíře alespoň zaženeme ze silnice či nejlépe hned odchytíme. Informace, že někde na silnici I. třídy jsme před hodinou viděli sedět káni u krajnice, je totiž většinou už bezpředmětná. Ihned po odchytení nebo zajištění zvířete informujeme místně příslušnou ZSŽ. Na dálnici rozhodně nezastavujeme. Zjistíme, na kterém kilometru se pták nachází, a informujeme dálniční policii (linka 158). Pokud se jedná o větší ptáky, jako je čáp, jeřáb, volavka, výr velký či orel mořský, raději přednostně informujeme místně příslušnou ZSŽ či Policii ČR na lince 158.



Atypický bažant obecný u krajnice byl sražen autem



Pohazený rybářský vlasce zařiznutý do běháku labutě velké

Rybářské vlasce a odpady

Zaškracené končetiny vodních ptáků, nejrůznější provázky, bavlnky a odpadky na nohách,

těle apod. je vždy důležité pořádně prohlédnout, nejlépe vyfotografovat a informaci neprodleně předat na místně příslušnou ZSŽ. To samé platí u atypického chování ptáků zamotaných, zachycených nebo podezřelých z toho, že polkli či pozřeli rybářskou nástrahu, háček, trpytku či vlasce.

Labutí nebo kachní rodina na silnici

Situaci dle charakteru problému vyřešíme tak, aby nás a ideálně ani labutě nebo kachny nepřejel nějaký další řidič. Ptáky zaženeme či doprovodíme na nedalekou vodní plochu, kontaktujeme ZSŽ nebo Policii ČR.

Pták chycený v železech, jestřábím koši či jiné nelegální pasti

Vždy přivoláme Policii ČR, ptáky sami nevyprošťujeme z pastí, neničíme důkazy a stopy, pořídíme řádnou fotodokumentaci a případně informujeme i další orgány ochrany přírody (ČIŽP, veterinární správu, krajský úřad, obecní či městský úřad, orgány myslivosti).



Karel Makoň | je zakladatelem a předsedou DES OP, vedoucím Záchrané stanice živočichů Plzeň. Je členem ČSO od roku 1987, jako kroužkovatel se věnuje také např. labutím, dravcům a sovám.

Co dělat při podezření na otravu

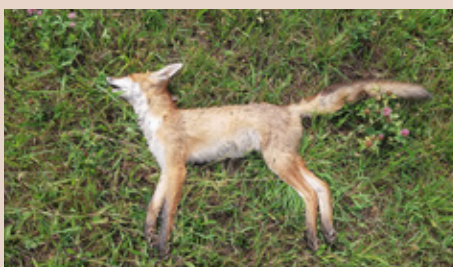
Přestože je pokládání otrávených návnad v přírodě zakázáno více než 50 let, v poslední době se stalo módním prostředkem v boji se „škodnou“. Nejčastěji bývá zneužíván zakázaný insekticid Furan, jehož účinnou látkou je karbofuran. Několik kapek tohoto jedu dokáže spolehlivě usmrtit prakticky cokoli živého. Zřejmě proto se v české krajině objevují návnady napuštěné karbofuranem, pomocí nichž se „manažeři přírody“ zbavují lišek, kun nebo vyder. A nechtěně se otráví i dravci nebo pes na procházce. Pokládání otrávených návnad, které může být nebezpečné i pro člověka, lze považovat hned za několik trestných činů.

Jak poznat, že může jít o otrávenou návnadu?

Traviči používají jako návnadu nejčastěji kusy masa, vnitřnosti, uhynulou drůbež a domácí zvířata, ryby, ale i zastřelené dravé ptáky. Můžeme se setkat i s navrtanými vejci s dírkou zakápnutou voskem. Otrávenou a neotrávenou návnadu od sebe běžně odlišit nelze. Vodítkem pro rozeznání v teplém ročním období je nálezy mrtvého hmyzu na návnadě a v okolí – pokud



Krkavec velký v typické poloze po otrávení



Liška ležící se zakloněnou hlavou a strnule nataženými nohama byla otrávena karbofuranem



Přítomnost mrtvého hmyzu na kadáveru poštolky obecně ukazuje na otravu

v typické poloze, nejčastěji na břicho nebo na zádech se svěšenými nebo poloroztaženými křídly a křečovitě sevřenými pařáty. Na masožravcích takové příznaky nenajdeme, ale podezřelý je např. nálezy mrtvé lišky uprostřed louky či pole, kdy leží na boku, má toporně natažené končetiny a hlavu někdy zvrácenou dozadu. Důvodné podezření opět podloží nálezy mrtvého hmyzu na zvířatech nebo v jejich okolí.

Další typický znak otravy je případ, kdy nalezneme několik mrtvých zvířat blízko sebe nebo mrtvé zvíře přímo u návnady. Karbofuran účinkuje tak rychle, že draví ptáci velmi často uhynou v blízkosti návnady.

V případě nálezu podezřelé návnady nebo uhynulých zvířat:

1. Na nic nesahejte! Nedotýkejte se návnady ani mrtvých zvířat, zabraňte v přístupu dětem a domácím zvířatům. Nepoškodte stopy na místě nálezu (s ničím nehýbejte, nešlapte zbytečně okolo).
2. Zdokumentujte! Je-li to možné, vše vyfotte nebo nafilmujte.
3. Volejte! Buď přímo linku 158 a nálezy ohlaste, nebo volejte odborníky z ČSO na tel. číslech 606 412 422 (K. Hlubocká) nebo 773 380 285 (Z. Vermouzek). S nimi je možné nálezy i konzultovat a poradit se o dalším postupu.

Děkujeme, že nejste lhotejní!

Klára Hlubocká

Jak pomoci ptákům v zemědělské krajině

Křepelka polní

Kulturní krajina je výsledkem dlouhodobé činnosti člověka. Dle Wikipedie existují čtyři typy kulturní krajiny – lesohospodářská, těžební, sídelní a zemědělská. Právě poslední typ je z pohledu ptáků nejvíce problematický. Jak dokládají výsledky Jednotného programu sčítání ptáků (jpsp.birds.cz), druhy vázané na zemědělskou krajinu ubývají nejvíce. Od začátku programu v roce 1982 se početnost ptáků zemědělské krajiny snížila o více než třetinu. Některé dříve běžné druhy jako sýček nebo chocholouš balancují na hraně vymizení z naší přírody, koroptve a čejky jsou dnes už vzácností a ubývají i druhy, jejichž počty se zatím udržují na poměrně vysoké úrovni, jako např. skřivani nebo strnadi. Hlavním viníkem je podle mnoha výzkumů intenzifikace zemědělství, což zahrnuje celou řadu dílčích vlivů, jako je nadměrné používání chemických látek, využívání vyšlechtěných odrůd rostlin nebo nárůst mechanizace. S intenzifikací je spojeno také odstraňování nebo zmenšování výměry mimoprodukčních ploch nebo odvodňování krajiny.

I když se to nezdá, pomoci polním ptákům může každý. Největší vliv na to, jak zemědělská krajina vypadá, mají pochopitelně samotní zemědělci.

Co mohou udělat jako zemědělec?

Ať už hospodaříte na orné půdě, nebo na travních porostech, čím pestřejší bude krajina, kterou svým hospodařením vytváříte, tím větší počet druhů podpoříte. Jednou z možností, kterou lze využít, jsou agroenvironmentálně-klimatická opatření.



Foto: Václav Zámečník

Agroenvironmentálně-klimatické opatření na ochranu čejky vnáší do krajiny pestrost

Na orné půdě je pro ptáky prospěšné, aby velikost plochy jedné plodiny na půdním bloku nepřesahovala 20 ha – větší rozmanitost plodin a optimální střídání jarních a ozimých plodin na jednom poli zvýší hnízdní i potravní příležitosti pro

ptáky a podpoří i zvěř. Ještě více pomůže, pokud se větší pole rozčlení dočasnými nebo trvalými liniovými prvky, např. mezi nebo biopásem. Tyto prvky přitom nutně nemusejí půdní blok hned rozdělit na dvě samostatné části; pokud budou končit např. 20 m od okraje, dá se kolem nich bez problémů projíždět. Na svažitých pozemcích mohou navíc plnit i protierozní funkci. Podél vodotečí vytvořte travnaté pásy o šíři alespoň 6 m. Užší pásy mohou pro ptáky i zvěř představovat ekologickou past, protože zvyšují riziko predace. V dostatečně širokých pásích vznikne nejen prostředí vhodné pro hnízdění a sběr potravy celé řady druhů, ale navíc se i sníží splachy chemických látek (pesticidů a hnojiv) do vodních zdrojů. Zemědělci mohou také sami aktivně přispět k ochraně hnízd ptáčích druhů hnízdících na poli. Jedná se zejména o čejky a motáky lužní, kdy zemědělec buď sám, nebo ve spolupráci s místním ornitologem upraví své hospodaření, aby nedošlo ke zbytečné likvidaci hnízda nebo mláďat.

Travní porosty je žádoucí kosit od středu pozemku do okraje nebo od kraje do kraje – snižují se tak zbytečné ztráty na mláďatech ptáků i savců. Seč trav je vhodné provádět mozaikovitě, aby vždy v dostupné vzdálenosti od posečené zůstala neposečená plocha, kam se mohou zvířata přesunout. Přínosné je ponechat u travních porostů nad 5 ha malou část louky nesklizenou do následné seče nebo do následného roku, optimálně kolem prameniší

a soliterních stromů a keřů nebo podél liniových prvků. Vhodné je tyto plochy ob rok obměňovat, aby se předešlo jejich zarůstání keři a stromy. Při výskytu pravděpodobně hnízdících ptáků (např. chřástala polního) je možné hnízdění podpořit tím, že část plochy alespoň o velikosti 1 ha kolem stanoviště zůstane nesklizená do následné seče.

Více informací a kontaktní informace naleznete na webu ČSO www.birdlife.cz.

Příklad dobré praxe:

ZS Kratonohy, a. s., je zemědělský podnik, který hospodaří na výměře cca 1800 hektarů v Královéhradeckém kraji. Jejich přístup k ochraně čejek je přímo vzorový. Samotní zaměstnanci při jarních pracích aktivně zjišťují, zda na poli čejky hnízdí, a pokud hnízda najdou, tak si je označí a poté je objednou. Takto za posledních 7 let zachránili už desítky hnízd před zbytečnou likvidací.

Co mohou udělat jako majitel pozemku?

Kvůli nevhodným způsobům zemědělského hospodaření (střídání jen tří plodin, nepoužívání meziplodin, velká eroze) dochází u spousty pozemků k jejich postupné degradaci. Proto by měl vlastník uzavírat takovou pachtovní



Foto: Václav Zámečník

Krmný biopás kromě podpory biodiverzity vytváří atraktivnější krajinu

smlouvu, která zohledňuje dopady hospodaření na kvalitu půdy, aby jeho majetek nebyl znehodnocován.

Je zcela na místě, aby se vlastník zajímal o to, jakým způsobem nájemce na pozemku hospodaří. A je zcela v pořádku, aby vlastník požadoval hospodaření nezhoršující kvalitu půdy. Ti nejosvědčenější budou pronajímat půdu jen biozemědělci, ostatní mohou požadovat např. umístění biopásů nebo vytvoření krajinného prvku (výsadbu dřevin nebo zatravnění části pozemku). Zajímavou alternativou pro vlastníky, kteří chtějí svou půdu nechat obhospodařovat tak, aby nebyla zničena konvenčními metodami, je aktivita nazvaná „prázdné pozemky“. Touto cestou můžete své pozemky nabídnout zemědělci, kteří chtějí hospodařit metodami šetrnějšími k přírodě. Více se dozvíte na <http://prazdnepozemky.cz>.

Příklad dobré praxe:

Profesor Jakub Hruška se ochraně druhové pestrosti na zemědělské půdě věnuje dlouhodobě nejen svou vědeckou prací a osvětovými aktivitami, ale i z pozice vlastníka pozemků. Do pachtovní smlouvy se zemědělcem si stanovil podmínku, že na jeho poli o rozloze 30 ha vytvoří biopás po celém obvodu a napříč. Zemědělec se rovněž zavázal, že na navazujících loukách nepoužije při případné obnově travního porostu totální herbicidy, například nechvalně proslulý glyphosát.

Co mohu udělat jako myslivec?



Foto: honitbaroku.cz

Ruční kosení je k živočichům vždy šetrnější než mechanizace

Snahou myslivců by mělo být získat do svého vlastnictví co nejvíce zemědělské půdy, zejména na místech zásadních pro zvěř, a dle jejich charakteru se pokusit na nich vytvořit vhodné podmínky. Už dnes některé spolky hospodaří na různě velkých výměřích, kde pěstují plodiny atraktivní pro zvěř – od krmných políček nejrozličnějšího složení až po biopásy. Často také na svých pozemcích vysazují různé dřeviny nebo je osévají travino-bylinnými směskami. Myslivci mívají úzké vazby s místními hospodařícími zemědělci a v případech dobré spolupráce se společně domlouvají o optimálním využívání a zacílení různých opatření na podporu ptáků a zvěře, jejichž přínosy často sledují.

Příklad dobré praxe:

Zbyněk Ondrák, držitel titulu Honitba roku 2017 (www.honitbaroku.cz), na svých pozemcích v Podivíně (Jihomoravský kraj) postupně zatravnil 1,8 ha orné půdy, vysadil 300 převážně ovocných stromů, vysel 1 ha biopásů a obnovil 1 ha lužní louky. V katastru sousední obce Ladná myslivci vybudovali soustavu tůň a mokřadů, zatravnili 6,5 ha orné půdy a na ploše 6,5 ha vysadili ovocné i lesní stromy a keře. Součástí jsou i broukoviště nebo plazníky.

Co mohu udělat jako řadový občan?

Ačkoli to na první pohled tak nevypadá, i řadový občan může svým chováním ovlivnit způsoby hospodaření. Kupujete bio výrobky? Sledujete, kde byla potravina vyrobena, a snažíte se koupit potraviny podpořit co nejkratší obchodní řetězec? Čím kratší je cesta potraviny na váš stůl, tím menší zátěž spojená s přepravou a balením pro životní prostředí vzniká.

Právě spotřebitelé mění významně trh a platí to i pro zemědělství. Nebojte se cíleně oslovit zemědělský podnik ve vašem bydlišti nebo na chalupě a zeptat se, co dělají pro ptáky a zda mají přehled o vhodných dotacích, nebo jim jen říct, kde pozorujete zajímavé druhy a proč tam mají šanci přežít. Ptákům můžete zprostředkovat pomoc i tím, že svým jménem nebo i finančně podpoříte takové aktivity a kampaně,

kteří se snaží prosadit k přírodě šetrnější zemědělské hospodaření.

Příklad dobré praxe:

Přijmout svůj díl odpovědnosti a změnit své návyky a chování je to nejtěžší. Je důležité udělat první krok a pak postupně přidávat další. Kde je na této cestě ředitel ČSO Zdeněk Vermouzek? „Veškeré obilniny, mouku, luštěniny, těstoviny kupujeme v Probiu, navíc ve velkých baleních. Vajíčka máme od malochovatele, mléko přímo ze statku nebo z mlékomatu místního družstva. Maso kupujeme výjimečně, a pokud, tak jen od chovatelů, u nichž víme, že se o zvířata dobře starají. Snažíme se vyhýbat palmovému oleji a čokoládu kupovat fair trade – šetrné zemědělství si zaslouží i tropické krajiny.“

☛ Václav Zámečník



MINISTERSTVO ZEMĚDĚLSTVÍ

Článek vznikl v rámci projektu „Osvěta a propagace možností ochrany volně žijících a rostoucích druhů v rámci zemědělského hospodaření“ podpořeného Ministerstvem zemědělství ČR. Materiál nemusí vyjadřovat stanoviska MZE.

Úbytek ptactva? Ekologické zemědělství jako možné řešení

Blíží se zima a přemýšlím, jak pomoci ptákům. Média jsou plná informací, že ptáků ubývá, a rad, jak je přikrmovat, abychom je zachránili. Celoroční přikrmování ptáků – ano, či ne? V důsledku průmyslového hospodaření je druhové složení plodin na polích méně pestré, vlivem herbicidů ubylo plevelů i jejich semen, s dokonalejší technikou jsou menší ztráty, tudíž i menší výdrol a méně potravy na strništích. Ubylo mezi, úvratí, cest a remízků, což významně snížilo potravní nabídku a také možnosti hnízdění. Z venkova vymizely farmy se zvířaty, a tak ubývá hmyzu, důležité ptačí potravy. Současné zemědělské objekty jsou tak sterilní, že hmyz nemá šanci. Polní biotopy jsou zdevastované, takže jako krátkodobé krizové řešení se celoroční přikrmování nabízí. Málem jsem té myšlence, řešit takto úbytek ptáků, podlehl.

Řešme příčiny, ne až následky

Ekologické zemědělství, ve kterém se pohybují už 30 let, mne naučilo řešit příčiny a také předcházet problémům. Plevel ani hmyz nelikvidujeme, ale regulujeme a udržujeme tím rovnováhu celého biotopu. Je to velký rozdíl oproti průmyslovému hospodaření, kde je vliv okolní přírody spíše na škodu. Ptejme se na příčiny – proč ptáci ubývají, proč mají málo potravy? Uvědomil jsem si, že řešení najdu v ekologickém zemědělství.

Ekologické zemědělství – přirozeně fungující ekosystém

Ekologická pole jsou obklopena remízky a meze, které jsou přirozenými útočišti polních živočichů, nabízejí dostatek potravy i prostor k vyvážení mláďat. Je prokázáno, že zde žijí



Foto: archiv PROBIO

„Ptačí“ mouky, „zpívající“ mouky... Poradte!

Pro naše nové bio mouky s motivy ptáčků stále hledáme vhodný výstižný název. Pomůžete nám? Napadne-li vás, jak naše nové bio mouky pojmenovat, dejte nám vědět na probio@probio.cz nebo na www.facebook.com/probio.eu.

mnohem více ptáků, motýlů i včel. Ekologický zemědělec pravidelně střídá plodiny na poli tak, aby bylo jejich složení co nejpestřejší, vzájemně si prospívají a půdu obohacovali. Místo chemických postřiků využívá více biologických a fyzikálních metod. Plevel nehubí, jen je pravidelným vláčením usměrňuje. Pole je díky plevelu pestré, s barevnými květy, které lákají hmyz, a jejich semena jsou potravou pro polní ptactvo.

Letní přikrmování je krátkozraké „neřešení“ problému

Ekologické zemědělství a biopotraviny jsou tak pro mě jedinou rozumnou cestou, jak přirozený koloběh v přírodě obnovit a navrátit ptactvo do zemědělské krajiny. Za mě tedy žádné letní přikrmování! Hrozí nebezpečí, že ptáci změni své návyky, což může být pro druh i ekosystém velký problém. Přikrmujeme proto ptáky pouze v zimě. V našem e-shopu najdete zimní ptačí

krmení z biosemínek, které pro ptáčky PROBIO připravilo, a na našem webu můžete online sledovat krmítka a těšit se z pohledu na ptačí návštěvníky.

Symbolický vzhled biopotravin

Abychom propojení života ptáků a ekologického zemědělství přenesli do širšího povědomí lidí, změnili jsme obaly našich biopotravin. Novou grafikou s motivy přírody chceme zákazníkům ukázat ekologické zemědělství a biopotraviny v souvislostech a zdůraznit jejich pozitivní dopad na krajinu, vodu, půdu a vše živé v našem okolí. Každý z nás má ve svých rukách možnost volby, a tím i obrovský vliv na to, jak naše krajina bude vypadat. Svým nákupním chováním, tím, co budeme podporovat a nakupovat, můžeme změnit hodně.

Ing. Martin Hutař, PROBIO, www.probio.cz



Foto: Jiří Kaláček

Vadí vám, že se ze zemědělské krajiny pomalu stává poušť bez života? Z dřívě všudypřítomných chocholoušů a koroptví jsou ohrožené druhy, není lehké ukázat dětem motýla nebo zajíce. Opakovaně slyšíme varovné zprávy o úbytku opylovačů a o zhoršování kvality půdy. Na mnoha polích vidíme hluboké erozní rýhy, životodárná voda odtéká bez užítku nebo způsobuje škody. Povrchové i spodní vody jsou znečištěné pesticidy.

Odmítáte se smířit s argumentem, že je to daň za levné potraviny? Nechcete čekat, až dopady průmyslového zemědělství dostihnou každého z nás?

Zapojte se do petice České společnosti ornitologické „Vraťme život do krajiny“ a pošlete jasný signál našim politikům, že nám stav naší přírody není lhostejný.

Zachraňme ptačí hnízda před zničením zemědělskou technikou

Hnízdění ptáků se setkává s jarními zemědělskými pracemi, a tak celá řada hnízd padne za obět zemědělské techniky. Pro ptáky je problematické zejména hnízdění na polích, na která se později v sezoně vysévají jarní plodiny jako kukuřice, slunečnice nebo řepa. Ohrožení představuje i kypření nebo mechanické odplevelování například u vojtěšky. Na travních porostech je zase největší hrozbou smykování, bránování nebo válcování. Při těchto operacích jsou téměř všechna hnízda zlikvidována, a ptáci jsou tak nuceni zakládat náhradní snůšky. Mláďata se pak líhnou později a často do méně příhodných podmínek.

Dohledání hnízda ptáků v zemědělských kulturách je zejména u pěvců poměrně náročné. Proto je přímá ochrana hnízd možná spíše u větších druhů, jako jsou bahňáci, zvláště pak čejka chocholátá (blíže viz *Ptačí svět* 3/2015), a motáci. V případě bahňáků je dohledávání hnízd optimální ve dvojici, kdy jeden člověk nejlépe s pomocí stativového dalekohledu hledá ptáky sedící na hnízdě a po zákresu jejich přesné polohy do zápisníku naviguje druhého spolupracovníka pomocí mobilu nebo vysílačky na jednotlivá hnízda. Ta následně označujeme 2 m dlouhými bambusovými tyčemi, jejichž konce jsou natřeny v délce asi 10 cm reflexní barvou (oranžovou, červenou). Ke každému hnízdu dáváme dvě tyče 10 m od sebe tak, že hnízdo



Foto: František Buben

Mláďe motáka lužního bylo úspěšně vyvedeno díky oplocení hnízda



Foto: František Buben

Viditelně označená ohrádka z králíčího pletiva chrání hnízdo motáka lužního

Dohledávání jejich hnízd je náročnější, než je tomu u čejek, a vyžaduje větší trpělivost – abychom hnízdo objevili, musíme trpělivě sledovat, kam ptáci zaletují s hnízdním materiálem nebo s potravou. Kolem dohledaného hnízda umísťujeme ohrádky z králíčího pletiva, instalace by však měla být konzultována se zkušeným ornitologem, aby byla ochrana efektivní. I zde je nutné informovat co nejdříve dotčeného zemědělce.

Dalším druhem, který lze touto cestou chránit, je chrástal polní. Hnízdo se nachází většinou ve vzdálenosti kolem 100 m (výjimečně až 200 m) od místa, kde v noci volá samec. Úspěšné hnízdění proto podpoříme ponecháním neposečené plochy o velikosti 1–3 ha kolem stanoviště samce. Na půdním bloku o rozloze větší než 12 ha má zemědělec pobírající agroenvironmentální dotace povinnost ponechat 5–10 % plochy neposečených do další seče, a tak může neposečenou plochu směřovat právě kolem polohy volajícího samce.

Pro doplňující informace kontaktujte zemědělského koordinátora Václava Zámečnicka (zamecnik@birdlife.cz).

Článek vznikl v rámci projektu „Podpora ptačích druhů hnízdících v zemědělské krajině“, který byl podpořen Ministerstvem životního prostředí ČR. Materiál nemusí vyjadřovat stanoviska MŽP.

Ministerstvo životního prostředí České republiky



Václav Zámečník | vystudoval krajině inženýrství na lesnické fakultě České zemědělské univerzity v Praze. Od roku 2003 působí v České společnosti ornitologické, kde se věnuje ochraně ptáků zemědělské krajiny.

leží uprostřed pomyslné spojnice mezi tyčemi. Bezprostředně po označení je nutné oslovit zemědělce, který na poli hospodář, a informovat ho o zjištěném hnízdním výskytu čejek – přesné poloze hnízdiště, počtu nalezených hnízd a způsobu jejich značení. Je také vhodné doplnit, že informaci o hnízdech obdrží rovněž místně odpovědný orgán ochrany přírody a Česká inspekce životního prostředí.

Přímá ochrana hnízd také významně pomáhá zvyšovat hnízdní úspěšnost motáků lužních.



Foto: Václav Zámečník

Traktor se vyhýbá hnízdu čejky označenému tyčemi s oranžově zabarvenými konci

Jsem z těch, co jdou rádi naproti



Rozhovor s Pavlem Kverkem

Pavel Kverek (*1959 v Mladé Boleslavi) | *Profesí umělecký kovář se již téměř 40 let věnuje studiu slavíků. Je také originálním vypravěčem, popularizátorem a autorem knížky pro děti (ale i dospělé) Slavík z dubového lesa (2015). Od roku 2010 píše úspěšný blog Zaměřeno na slavíky. Od roku 2014 buduje v Dolním Bousově na Mladoboleslavsku ptačí park nazvaný Slavičí háj, kde vytváří vhodné podmínky pro hnízdění nejen slavíků. V prvním roce udílení Cen ČSO (2017) byl oceněn za výzkum slavíků, rozsáhlou popularizaci a aktivní ochranu ptáků i přírody obecně.*

Tady je to neskutečně pestré, to je ohromná učebnice! Prožít si tady noc. Teplé noci jsou tu nádherné, když ti za cestou vykukuje srnec a ty na něj dupneš, aby nevezl' do sítí. A od hor nad ránem přiletí ptáci a ty víš, že když jim tady dáš babu, za chvíli budou někde úplně jinde.

S Pavlem Kverkem sedíme na lavičce na okraji Slavičího háje. Zatímco chystám diktafon, Pavel svébytným jazykem líčí svůj vztah k soukromé rezervaci, kterou založil.

Pavle, jak se tak stane, že má člověk svoji vlastní rezervaci, Slavičí háj?

V Dolním Bousově, odkud pocházím, vznikl pro lidi moderní sběrný dvůr a přitom zanikla hnízdiště. Byly tam tři páry slavíků, jediní v okolí. Já jsem tenkrát říkal: „To je obrovská škoda. To bychom mohli pozemek bratrance, ekologický sad, přetvořit v prostředí slavíkům blízké. A pojďme tomu klidně říkat Slavičí háj.“ Město přihodilo část svého pozemku u cesty, kde byla šance, že pokud se udě-

lají drobné úpravy, proluky se podsadí kopřivami a bylinné patro posílí, že by to slavíky mohlo zaujmout. Stalo se, že už následující rok tady slavík zpíval, chytil jsem ho, a byl to jeden z ptáků ze zmizelého prostředí nového sběrného dvora. A dokonce vyhnízдили. Pozdě, ale přeci se sem vrátila i jedna samice. Byla též kroužkovaná, jak taky jinak v této oblasti, a ta na sebe řekla jinou věc. Byl to pták od bousovského vlakového nádraží. Já říkám: „Proč ta samice přesídlila sem, když tam má kde hnízdit?“ Přijel jsem na nádraží a tam byl celý pešunk smýcený. Přišla o hnízdiště a nenapadlo ji nic krásnějšího, než nás potěšit tady v novém páru. To byl základ populace. A po pěti letech ten slavík, ten veterán, se zde drží dál, zpívá tady kousek od lavičky. A další slavíci se sem nasídlili do pěti současných párů. Je krásné, když starý pan profesor zavolá v květnu do Polska: „Pane Kverku, sedím tady v tom vašem slavičím ráji a poslouchám slavíky kolem. Zůstanu do večera, je mi tu krásně.“ Tak to jsou věci, které člověka opravdu vezmou za srdce, a říkám: „Mělo to smysl.“



Kniha původně psaná pro děti vzbudila zasloužený ohlas a zaujme i dospělé čtenáře

Slavičí háj tedy vítá nejen slavíky, ale i jejich obdivovatele. Které období bys k návštěvě doporučil?

Ideální je skutečně jaro, začátek května, kdy to tady zpívá slavičím zpěvem. Ale nejsou to jen slavíci, protože prostředí s travinami dokázalo nalákat cvrčilkou zelené, jsou tady kukačky, strnadi obecní, kteří tak mizejí z naší krajiny. Pěnice hnědokřídla, a mohl bych strašně dlouho jmenovat druhy, které se nám tu usídlily. Hnízdí tu řada sýkor, protože kroužek ochránců přírody sem vyvěsil budky a chodí je každý rok čistit. Mají z toho takovou svoji studijní plochu, což je nádherné. Čili k návštěvě určitě jaro, kdy je Slavičí háj tím opravdovým slavičím rájem.

Nebudu zastírat, že myšlenku soukromých rezervací považuji za nesmírně důležitou součást ochrany přírody. Co by šlo udělat pro to, aby takových Slavičích hájů bylo víc?

Společnost má tři tisíce členů a takovýchto rezervací bychom mohli mít po krajině spoustu. Je řada lidí, kteří se tímto směrem dívají a říkají: „Pojďme shánět malé prostory v krajině, které zatím nemají ty dravce, kteří je chtějí zhodnotit ekonomicky, pojďme je ponechat pro přírodu, dokud je čas.“ Tudiž ta myšlenka si vede zdatně. Tím, že by ta území byla soukromým majetkem, by byla de facto nedotknutelná. Protože čekat, co udělá stát, myslím si, že je marnost. Každý by měl zkusit udělat malý krůček, a ta radost ho natolik zmydlí, že se rozhodne pro další. Víím to podle sebe. My jsme zdaleka ještě neskončili, a budeme-li schopni přes tyto malé celky porozumět krajině, a notabene krajině domova, tak já říkám: „Co může být silnějšího?“ Myslím, že ornitologická společnost by měla působit jako odborný garant a nositel nápadů, jako rozsevač nadějí, to je její místo. Aby osvěceni lidé mohli přijít a říct: „Ano, já bych



Pavel Kverek popisuje vznik Slavičího háje

chtěl, já bych chtěla takovou možnost vytvořit, a vy mne prosím fundovaně vedte.“

O tobě je, Pavle, všeobecně známo, že se specializuješ na slavíky. Zaujalo mě, že prý tě zpěv jednoho jediného slavíka uchvátil natolik, že ses stal členem ČSO, kroužkovatelem, mezinárodně uznávaným znalcem a propagátorem slavíků. Nejde jen o básnickou licenci?

Ono to svádí myslet si na licenci, ale ono to tak bylo. Já jsem zprvu rybařil, i když mne ptáci zajímali. Až jsem jednou u mlýnského náhonu uslyšel zpěv, který jsem neznal. Pro jistotu jsem tam šel večer, a když jsem už od náměstí slyšel, jak to tam pulzuje, bylo jasno: „To je slavík přeci!“ Mnou to tehdy natolik zacvičilo, že jsem tam chodil i ve dne, abych ho uviděl, jak vlastně vypadá a jak se chová. Viděl jsem pak dokonce samičku a řekl si: „Chci vědět ještě víc.“ Dal jsem se do ornitologické společnosti, tenkrát československé, a jak byla možnost, po dvou letech členství jsem složil zkoušku na kroužkování. A Jiřímu Formánkovi jsem tehdy řekl, že bych se chtěl věnovat slavíkům. A Jirka tenkrát řekl: „To je těžkej druh.“ Já za ty roky tomu přišel na chuť a dobře vím, že je to těžkej druh.

Kdysi jsi říkal, že po dvaceti letech, co se slavíkům věnuješ, jim pomalu začínáš rozumět. Co jsou ty hlavní výsledky, kterým začínáš rozumět nyní, když těch roků je málem čtyřicet?

Zkraje to bylo jen kroužkování. Myslel jsem si, co všechno se stane, kolik zpěvných hlášení přijde. Nepřišlo ani jedno. Začal jsem tedy víc sledovat hnízdění, pelichání, začal jsem si všimát, že vedle je další hnědý slavík a ten je zajímavý trochu zas jinak. Byli opravdu jiní, takže jsem je začal i měřit, abychom věděli, jak je vlastně určovat. A přišly do toho takové věci, které povzbudí hodně. Chytil jsem slavíka, který měl motolici *Collyriclum faba*, a kamaráda



Slavík obecný – pár odstínů hnědé

Foto: Pavel Kverek



Pavel Kverek je nadšený popularizátor, kromě mnoha článků v tištěných médiích a rozhovorů v rozhlasu se věnuje i osvětě mezi dětmi, jako při této besedě ve speciální škole v Mladé Boleslavi

Foto: archiv Pavla Kvetka

Ivana Literáka to dost zaujalo a říkal: „To by byl první doklad pro slavíka, pojďme do toho“. A pak jsme začali zkoumat navíc i slavičí klíšata a popsali tím pro vědu například i do té doby neznámý patogen.

Co se týče křížení, první křížence jsem chytil ještě ve starém století. Už jsem měl tolik slavíků v ruce, že jsem poznal, čím se tito liší. Pak přišli mladí vědci, dnes manželé Reifovi, kteří měli laboratorní možnosti, až se ukázalo, kolik tajemna to téma ukrývá. Já jsem byl ten, který jim tu laboratoř pomáhal nabíjet. Pozvali mě pak k výzkumu v hybridní slavičí zóně okolo Proсны a Warty v Polsku, pro mne to byla ohromná příležitost a velká učebnice, v které tam listuji už pěkných pár let. Tým se proměňuje, zkoumají se různá témata. A polská krajina zůstává pořád stejná. Pořád krásná i tajemná. Z jednoho konce tam ze suššího stanoviště zpívá slavík obecný a od vody z podmáčených vrbin slavík tmavý. A přestože zpívá úplně jiným zpěvem, mohou to někdy skloubit natolik, že se kříží. A to všechno, ten veliký obraz, který je pořád dynamicky stavěný a modelovaný, ten mám pořád před sebou. Sám si sednu na mez,

abych viděl toho tmavého, který lítá malinko později, protože lítá až z jihu Afriky, úplně odjinud než slavík obecný. Pak se člověk musí ptát, co ti kříženci, kam vůbec táhnou, když rodiče mají zimoviště natolik odlišná. Nikdo to dodnes neví. Teď jsme jim s Peterem Adamíkem připevnili geolokátory a čekáme, jakou řečí k nám přístroje promluví.

Mám jedno světové prvenství, zástih hybridní slavičí samice ve volné přírodě. Soudilo se, že takový pták se může za určitých okolností vylhnout, ale v přírodě ji nikdo neviděl. Chytil jsem ji do sklopky na periferii Mladé Boleslavi s redaktorem jednoho společenského magazínu. Ještě že jsem tehdy tolik slevil a kvůli jeho drahým polobotkám jsme nejeli nikam do houští. Jinak bych tu vzácnost nepotkal. Podíval jsem se do křídla a byl v ten moment docela sprostý před tím redaktorem a říkám: „Já mám v ruce určitě hybridní samici, tu hledají po Evropě přes půl století!“ Nezapomenu na mail, který mi přišel k Silvestru, kde bylo napsáno, že opakovaným testem se potvrdilo to, co Pavel už dávno věděl, jde o F1 hybridní samici. Měli jsme pro vědu objev a opublikovali jsme to. To byla rána.



SLAVIČÍ HÁJ

Poloha: Dolní Bousov, 50.4418N, 15.1414E

Rozloha: 0,5 ha (další pozemky jsou v jedné)

Rok založení: 2015

Vstup: volný po celý rok

Dost se věnuji i pelichání slavíků. Mám k dnešku 330 fotek rozpelichaných slavíčích křídel, takže z toho velice snadno sestavím průběh celého pelichání. Dokážu vypočítat délku trvání výměny peří, která rovněž pořádně nebyla známa. Slavík obecný ji drží na 40 dnech, kdežto slavík tmavý mění šat jako jeden vůbec z nejrychleji pelichajících pěvců za 32 dnů. Peří z něj doslova opadá a chvíli je nelétavý. Sám jsem to v Česku s ním zažil. Pelichání je velkým tématem, které teprve k opublikování chystám.

Abych to ukončil šalamounsky, největším objevem u slavíků je, že jsou nesmírně tajemní, že dosud mnohé skrývají. Teprve nedávno jsme třeba pronikli do možnosti sledovat táhnoucí ptáky nočními odchty formou přehrávky plného zpěvu. A já jsem si tak konečně protáhl sezonu až do nejzazší chvíle, kdy už jsou z hnízdišť pryč.

To jsou věci, které člověka nenechávají spát, a já jsem z těch, kteří jdou rádi naproti.

Nejen v ornitologických kruzích se o tobě ví, že jsi výborný vypravěč. Nedávno jsi vlastním nákladem vydal knihu pro děti se svébytným jazykem a poetikou. Budeš v psaní pokračovat?

Ta knížka se vydařila a člověk zažil ohlasy naprosto netušené. I smutek, protože ten slavíčí les už neexistuje. Nestihl jsem těm lidem, co slavíčí domov vykáceli pro dotace, knížku včas dát. Třeba by slevili, kdo ví.

Dětem to říkat nebudu, ať příběh končí v naději. A musí stačit, že slavíky už nejspíš poznají, nevznikla vůbec zbytečně. Splatil jsem dluh za *Rybařiky na Modré zátoce* i za *Uprchlíka na ptačím stromě*. A na chvíli stačí, i když nápad bych měl pěkný. Dlužím na odborných publikacích. Slíbil jsem sobě a přátelům, že napíšeme příručku pro sklopkaře.

Z úplně jiného soudku: Jsi amatérský ornitolog, což znamená, že kromě ornitologie máš ještě povolání, které tě živí, a tím je umělecké kovářství. Jak jde dohromady těžká práce u výhně a s kladivem a vedle toho líčení jemných sklopek a zavírání titěných slavíčích kroužků?

Já mám rád život a mám rád i svoji profesi. Kovářské řemeslo miluji a mohl bych o něm vyprávět zrovna tak jako o slavících. Moment, kdy člověk pokoří železo ohněm a našustí do něj myšlenku dávno uchystanou, jinde se nepořídí. I do toho kovu jsem už pár ptačích motivů vtiskl, nemám ale bohužel volno, abych si koval pro radost. Jezdím občas na Hefaiston, ale dílnu čím dál víc opouštím pro ty chvíle v přírodě. Já to kombinuji, a když pak jdu sem a tady sebou šlehnou do toho ticha a ruce nechám odpočinout nebo si do nich vezmu jemné kleště, no tak je to nebe a dudy a mně to nesmírně imponuje. To je radost.

Od února 2010 píšeš také téměř denně blog Zaměřeno na slavíky. Kde bereš inspiraci, když slavíci jsou vždycky půl roku v Africe?

Já ten výzkum žiju a sbírám podněty odkudkoliv. Můžu psát i o krajině, o spoustě dalších věcí. A kdyby mi lidé napsali: „Nedávej to tam,“ tak to tam dávat nebudu. Řada čtenářů přišla za barevnou češtinou, za mým jazykem. Kdybych třeba jednou začal litovat, kolik mě to stálo peněz, času, já nevím čeho všeho, tak si nafackuju a půjdu se podívat na Řád srdce, který jsem dostal ve čtenářské anketě, a řeknu: „To přeci, Pavle, není málo. Ti lidi na tebe čekají.“ Čili musím už psát, skočil jsem do takového soukolí a už z něj nevyskočím.

A otázka závěrem: Co by asi vzkázali slavíci ze Slavičího háje čtenářům Ptačího světa?

„Vyděte si v stárnoucím dubnu po nížinách s ušima v pozoru. Od jednoho už to víme a vám za to ručíme taky – budete se vracet!“

Děkuji za rozhovor.

.....
Ptal se Zdeněk Vermouzek | ředitel České společnosti ornitologické



Foto: archiv Pavla Kverka

NĚKTERÉ ZAJÍMAVÉ VÝSLEDKY SPECIALIZACE PAVLA KVERKA

- ✦ kalendář slavíčích přiletů
- ✦ z 2000 okroužkovaných jedinců získáno 400 zpětných hlášení po roce a déle
- ✦ zjištěn nejstarší slavík sledovaný kroužkováním československé ornitologie
- ✦ úspěchy v objasnění problematiky křížení slavíků (první důkaz úspěšného hnízdění smíšeného páru; laboratorně potvrzen první a pak následní hybridní samci v naší volné přírodě; prvně chyceno a potvrzeno mládě – zpětný kříženec; prokázání hybridní samice; návrat hybridního samce po roce na stejnou lokalitu k zpětnému křížení)
- ✦ zdokumentování problematiky pelichání obou druhů slavíků u nás
- ✦ první pro slavíky doložená parazitace klíštětem *Hyalomma marginatum*
- ✦ doklad parazitace motolicí *Collyriclum faba*

..... INZERCE

HAKL®
Stínící technika

ŽALUZIE | ROLETY | MARKÝZY

CLIMAX



Hybešova 6 | Brno

www.hakl.cz

Rok sýčka obecného v číslech

Foto: Jiří Hornek

Rok 2018 byl pro sýčka speciální. Po datlovi převzal letošní korunu ptáka roku a s tím i celou řadu akcí spojených s jeho monitoringem, ochranou či popularizací. I když ještě nejsou známy letošní výsledky týkající se jeho celorepublikového rozšíření a úspěšnosti hnízdění, mrazivý konec letošní zimy byl pravděpodobně příčinou jeho úbytku na mnoha lokalitách v severozápadních Čechách, kde se v současnosti nachází nejsilnější populace, kterou dlouhodobě sledujeme a chráníme. I letos jsme v různých technických pastech (jako jsou například napáječky pro dobytek, sudy na vodu, komíny, svisle stojící roury) našli další mrtvé sýčky. A právě na odstraňování pastí byla zaměřena letošní kampaň pro veřejnost. A tak i díky vašemu zapojení sýčci, ale ani další ptáci v těchto smrtících pastech zbytečně nezhynou. Hnízdění sezona byla pro sýčky úspěšná, což, jak doufáme, se příští rok projeví v počtu nově obsazených lokalit. V těchto dnech sýčci nabírají tukové zásoby na zimu. Přejme jim, aby ji zdárně zvládli a na jaře byli připraveni přivést na svět další generaci.



Monitoring a ochrana

- ✦ zkontrolovali jsme **504** lokalit na území **2500 km²** (od Labe po Doupovské hory a od Děčína po Slaný)
- ✦ zjistili jsme **48** obsazených lokalit a v nich **58** teritorií (**19** lokalit loni obsazených letos bez sýčků, **13** nově obsazených či objevených lokalit)
- ✦ během monitoringu jsme zjistili i výskyt **34** sov pálených, **66** kalousů ušatých, **17** puštíků obecných a jednoho výra
- ✦ zaznamenali jsme **33** hnízdních párů a prokázali jsme **23** hnízdění (z toho **7** v našich budkách)
- ✦ sýčci vyvedli nejméně **44** mláďat (z toho **21** v našich budkách)
- ✦ vyvěsili jsme **41** budek (**91** celkově)
- ✦ zajistili jsme seč na **4,3 ha** a pastvu na **3,3 ha** ploch vhodných jako loviště pro sýčky
- ✦ zabezpečili jsme **stovky** technických pastí (např. jsme instalovali **desítky** plováků do sudů a **8** bezpečných napáječek pro dobytek)
- ✦ nahráli jsme hlasy **45** samečků z **34** lokalit, které poslouží k automatickému rozpoznávání jednotlivých samců
- ✦ posbírali jsme **516** per sýčků z **30** lokalit na genetické analýzy, které poslouží ke zhodnocení „genetického zdraví“ jednotlivých populací sýčků v ČR

Popularizace

- ✦ vydali jsme monotematické číslo *Ptačího světa* 1/2018, které je volně ke stažení v pdf na www.birdlife.cz/ptacisvet
- ✦ vyšlo více než **50** článků o sýčkovi na internetu, nejméně **31** článků v celostátním nebo místním tisku (**14** jsme napsali do obecních zpravodajů v oblasti výskytu sýčků), **16** článků odborně-populárních (např. *Živa, Nika, Ochrana přírody, ABC*), **2** články odborné (*Crex, European Journal of Wildlife Research*)
- ✦ bylo odvysíláno **5** pořadů či reportáží o sýčkovi v televizi (např. *Chcete mě?, Nedej se!, Dobré ráno*, DVTV) a **10** v rozhlase (např. Radiožurnál, ČRo Sever, ČRo Plus, ČRo Radio Praha, ČRo Dvojka, Blaník)

- ✦ proběhlo **22** Sovích nocí (**5** v naší režii, ostatní díky dalším dobrovolníkům), **7** přednášek či seminářů pro odbornou i laickou veřejnost, **1** exkurze zaměřená na ochranu sýčka pro saské ornitology, **1** exkurze pro děti z mateřské a základní školy, **stovky** rozhovorů s farmáři, myslivci, zemědělci a laickou veřejností o ochraně sýčka
- ✦ vydali jsme **2** brožury (jedna se týká ochrany sýčků, druhá nebezpečí různých technických pastí), nechali jsme vyrobit trička s motivem sýčka a právě vydáváme kalendář *O lidech a sýčcích*
- ✦ **Ptáka roku jsme představili** na Noci vědců (v ČR i Polsku), Veletrhu vědy, Bioslavnostech, Dnech s cementárnou Lafarge a ornitologickém kurzu ČSO Členové členům
- ✦ **pokřtili jsme desku kapely Sýček**, která dva ze svých koncertů věnovala podpoře ochrany sýčků
- ✦ v terénu jsme strávili **3 600** hodin

Zájem veřejnosti

Zájem o sýčka ze strany veřejnosti je obrovský. Na transparentní účet ČSO nebo darovací portál <https://www.darujme.cz/projekt/1200987> doposud lidé přispěli více než **850 000 korun**. Dostáváme krásné podpůrné vzkazy, pro sýčka byl uspořádán koncert, dražba obrazu, dobročinné pečení, sbírky ve školách.

Závěrem bychom chtěli srdečně poděkovat všem lidem, kterým není osud sýčků v naší krajině lhostejný. Ať už se jedná o farmáře a majitele pozemků, kde sýčci hnízdí, dobrovolníky pomáhající s monitoringem či vyvěšováním budek, širokou veřejnost zabezpečující smrtící pasti, či stovky dárců, díky jejichž příspěvkům lze chránit sýčka v takovém rozsahu, v jakém se to poslední dva roky v rámci projektu Athene děje. ✦

Za „sýčkařský“ tým Martin Šálek, Mirek Bažant a Lucie Hošková

Vyhodnocení výzvy Přidejte se k záchraně ptáka roku 2018 sýčka obecného

Na začátku roku jsme vás vyzvali k aktivnímu zapojení do ochrany ptáků i dalších živočichů. Vaším úkolem bylo hledat a zabezpečovat technické pasti, jako jsou nádrže s vodou, ústí komínů a okapů, svisle stojící roury, pohozené sítě a provázky.

Příležitost strávit jeden den v terénu s pracovníky projektu Athene získává pan Josef Čermák. Gratulujeme!



„Na naší chalupě, kde je nám krásně v ptačí společnosti, stavím ptákům příbytky a krmítka, jako pitko jim slouží okrasná fontánka. Nádrže na zachycování dešťové vody jsem zabezpečil proti utopení.“

Foto: Josef Čermák

Knihy betonových džunglí

Ptáčkaření pod městským svícem



Foto: Tomáš Grimm

Během posledních let vychází každoročně víc odborných studií o městských ptáčích než za celé 20. století dohromady! Ptačí obyvatelé měst se až nedávno stali mimořádně atraktivními pro vědce a díky tomu, že většina lidí dnes žije ve městech, také představují ideální objekt studia pro projekty občanské ornitologické vědy. Navíc jsou dostupní i jako „první pomoc“ pro ptáčkaře, který právě nemá čas vyrazit do jiné přírody.

Zajímaví a neznámí

Obě proložení kurzivou jsou na místě. Až do roku 1990 totiž – v prvním přiblížení – nikdo městské ptáky, tedy ty nejdostupnější, vůbec nestudoval: za celé minulé století vyšla celosvětově ubohá stovka (ano, jedna) prací o urbánních opeřencích. V současnosti vědci publikují každý rok několik set studií na totéž téma. Přehlízení městských ptáků i jiných organismů vědci je při zpětném pohledu až neuvěřitelné. Proč?

Městské prostředí je abioticky i bioticky extrémní a (zcela očekávatelně) nejrychlejší evoluční změny na Zemi probíhají přímo pod naším nosem – co víc si může badatel vysnit? Přesto vědci zůstali až donedávna jen u snění (či spíše prostého ignorování). Kolik zajímavých objevů a zpětně už nenávratně ztracených poznatků tím vědcům uniklo, těžko odhadnout; např. typicky chybějí ta vůbec nejzákladnější popisná data, třeba informace o tom, kdy do konkrétních měst přišly konkrétní druhy ptáků; bez nich se urbánní ornitologie dělá těžko.¹ Není divu, že dnes patří – zaslouženě – ekologie měst k nejrychleji se rozvíjejícím a módním odvětvím biologie. Přesto je zpoždění městské ornitologie za tou neměstskou extrémní. O městských ptáčích proto stále víme minimum. Známkou toho je i fakt, že nejnovější výzkumy ukazují, že některé zažité „pravdy“ o městských ptáčích buď neplatí vůbec, nebo jinak.²

Pokusím se odolat nutkání chrlit zajímavosti o našich městských opeřencích bližních (a že by jich bylo!). Dosáhnou toho prostým odkazem na už otištěné a často i volně dostupné (PDF na webu) články o ptačí ekologii, kterou tvarovala činnost člověka: kromě kvanta nedávno publikovaných článků i knih, převážně v angličtině, je k dispozici i češtině text detailní³ i stručnější⁴. Výborným zdrojem – i pro Nepražáky – je skvěle zpracovaný *Atlas hnízdního rozšíření ptáků Prahy*¹.

Město poskytuje skálamiňným druhům dostatek „skalních útesů“ vyrobených lidmi. Kromě pro holuba netradičního umístění hnízda těsně nad hladinou řeky (Morava) obrázek zároveň ilustruje vysoce „splachovací“ náтуру těch městských druhů ptáků, které jsou s člověkem v úzkém kontaktu dlouho. Olomouc, ČR.



Foto: Tomáš Grimm

Vrány prosluly svou inteligencí a městské prostředí jejich důmyslnost ještě podporuje: zde vrány (obecné) šedé využívají tvrdý podklad asfaltové vozovky na předměstí Dublinu jako „kovadlinu“, na niž z výšky shazují mořské mlže. Rozbit tvrdou ulitu se jim tak daří výrazně lépe než při pokusech dosáhnout téhož na sousedních písčitéch plážích, kde si mlže nasbíraly. Dublin, Irsko.

Město je příroda

A co ta druhá kurziva? Město samozřejmě není, oproti běžně zažitým bludům, žádná nepřiroda. Město obsahuje lesy (parky) i skalní útvary (budovy), stepi (sešlapané trávníky kolem supermarketu) i jezera všech velikostí (od kašny po okrasné vodní plochy a řeky). A jako bonus třeba tzv. brownfieldy. Ptáci to vědí a vidí a náležitě využívají.

Někteří dokonce tak, že se té jedině „pravé přírodě“ (mimo zástavbu) vyhýbají jako čert kříži: kolik promile (pokud vůbec tolik) párů jiříčky obecné, rehka domácího, hrdličky zahradní, vrabce domácího či rorýsa obecného jste viděli hnízdit mimo lidskou zástavbu a její bezprostřední okolí? V mírnější podobě můžeme tutéž otázku položit o řadě jiných druhů: jak často uvidíte kosa černého, červenku obecnou, lejska šedého nebo holuba hřivnáče v lese a jak často ve městě? A jak snadno budete





Foto: Tomáš Grim

Urbanizaci se nebrání ani druhy s aktivitou soustředěnou do temnějších částí dne. Dytík velký (*Burhinus grallarius*) kontroluje potravní nabídku ve svém teritoriu. Etty Bay, Queensland, Austrálie

z blízka pozorovat chování straky obecné nebo vrány (obecné) šedé v „urbánu“ (zástavbě) kontra v „rurálu“ (mimo ni)? Tak vidíte :-)

Výhody městského birdingu

I díky masivnímu přispění veřejnosti, tedy občanských vědců (citizen scientists), bez nichž by např. žádné atlasy rozšíření ptáků ve městech nebyly, dnes už víme, že ptáci se intravilánům měst a vesnic přizpůsobili snad ve všech myslitelných stránkách své ekologie, fyziologie, morfologie či chování (viz už odkazované zdroje). A to urbánní birder vítá: tyto změny, hlavně ty spojené s chováním, totiž činí ptáky ve městech mnohem snáze pozorovatelnými a fotografovateľnými než jejich soudruhy mimo zástavbu. Aby mi rozuměli i mí učení kolegové, mám těmi druhými na mysli „rurální konspicifické populace“.

Jednak má řada městských populací výrazně vyšší (hnízdni) hustoty než populace neměstské. Více ptáků je prostě víc vidět. K tomu se přičítá další změna, a tu nemůže přehlédnout ani úplný ornitologický analfabet: mnohé městské populace jsou výrazně krotší než jejich neměstští příbuzní. Co víc si může přát zájemce o intimní pozorování ptactva než početnou nabídku málo plachých jedinců?



Foto: Tomáš Grim

„Dokonce i městská zeleň poskytuje dobrý výběr ptačích druhů a návštěvník z jiného kontinentu bude fascinován bohatstvím kolibříků, tyranů a tangar dokonce i v průměrném městském parku,“ píše Paul Milne ve svém skvělém průvodci v kapitole o východobrazilských městech. Snímek samice tyranovce brazilského (*Knipolegus nigerrimus*), pro ptáčka atraktivního endemita východní Brazílie, pochází ze starého zlatokopecského města Ouro Preto, které dodnes uchvátí i autistického ptáčkaře svou barokní architekturou z dob portugalské kolonizace. Stát Minas Gerais, Brazílie.

Záměrně se vyhýbám výrazu „druhy“ a mluvím o „populacích“: uvnitř druhu jsou totiž často větší rozdíly než mezi druhy. Jak je to možné? Ptáci do každého konkrétního města nejspíš (dat je zatím málo) přicházejí nezávisle z nejbližší okolní krajiny. Např. u kosa černého je dobře molekulárními daty doloženo, že kosi přicházejí prostě a jednoduše ze sousedních rurálních oblastí. Tradiční představa však byla jiná: kosi měli do dosud neobsazených měst jít „žabím skokem“ z měst už obsazených; vyvozovalo se to z historicky známé postupné vlny „okupování“ měst kosem napříč Evropou z Německa. Pouhá pozorovací data tedy klamala, realita kosí kolonizace je jiná.

Různé městské populace téhož druhu jsou tedy úplně jinak staré. A je dobře doloženo, že čím starší je daná městská populace, tím má relativně vyšší hnízdni hustotu oproti neměstu. Analogicky nejspíš platí pro ptačí plachost, že starší populace jsou krotší. Obecně to vypadá, že mladé městské populace mají typicky nižší hustoty a podobnou plachost jako ty neměstské a teprve po mnoha generacích soužití s člověkem a adaptací na nové divné prostředí (vyšší teploty i srážky celoročně; vyšší potravní nabídka v zimě, nižší v létě atd.) dosáhne postupně městská populace vyšších hustot a nižší plachosti oproti příbuzné populaci v blízkém polním remízu či lese.



Foto: Tomáš Grim

Místo aby před člověkem prchali, někteří ptáci po lidech doslova „jdou“. Kakadu žlutočečeláť (*Cacatua galerita*) je častým obyvatelem australských městských parků a plachost má prakticky nulovou. Sydney, Nový Jižní Wales, Austrálie.

Rady k nezaplacení

Kdy? Během roku kdykoli. Samozřejmě jsou období úživnější (hnízdění či tah) a mrtvější (pozdní léto či zima), ale smysl městského ptáčkaření bude asi jen pro málokoho tkvět ve sběru rarit, tzv. twit-chingu; smysl by měl naopak občan pozorující městské ptáky čerpat z toho, že jeho záznamy přispějí k společnému poznání skrze projekty občanské vědy. Nicméně: dobrodružná „výprava“ za ptáky do města, kde ptáčkař zároveň bydlí, je záležitost primárně rekreační a alespoň za sebe může říct, že hlavním přínosem je pobyt mimo dosah počítače a jiných žrotů nervů, pozornosti a radosti ze života vůbec. Vidět k tomu ještě nějakého opeřence je vítaný bonus. Dobrodružná výprava za ptáky do města, kde ptáčkař zároveň nebydlí, je záležitost jiná: třeba finančně náročnou cestu do tropů, včetně tamějších měst, jistě každý v zájmu vlastní peněženky pečlivě naplánuje, včetně načasování výletu. Ku pomoci mu bude špičková kniha Paula Milnea⁵ – pro výběr 61 světových velkoměst všech kontinentů žádná podstatná informace nechybí. Publikace to rozhodně není jen pro ušvané managery, kteří mají zrovna pár hodin na přestup z letadla do jiného letadla (případně, po infarktu, do nemocnice), což byl původní autorův záměr. Co ostatní města? Kromě aktualit v internetovém nekonečnu jsou k dispozici i články českých autorů^{6,7}.

Kdy? Během dne kdykoli – viz předešlý odstavec. Opět jako v jakémkoli jiném prostředí platí, že mimo hlavní vrcholy aktivity ráno a (slaběji) večer toho uvidíme a uslyšíme méně. Ovšem i potulku nočním parkem může zpestřit volání kalousa ušatého nebo virtuózní kompozice městským osvětlením poblázněného kosa černého.

Kam? Volba biotopů nepřekvapivě záleží na cílovém druhu: sedmihláska budeme na továrním komíně hledat marně a sokola v parku najdeme s podobnou úspěšností. Obecně jsou „výnosné“ městské biotopy, které strukturova a potravní nabídkou co nejvíce odpovídají biotopům neměstským: parky, vilové čtvrti, vegetace kolem vodotečí apod. Největší diverzita bývá v okrajových čtvrtích – dokonce ještě vyšší než v okolní krajině (když pohlédneme na dnešní zušlechtěnou zemědělskou krajinu, tak to nakonec nic překvapivého není...). Některé druhy jsou vybíravější, třeba mají rády sešlapané ruderalní plochy u supermarketu (chocholouš obecný) či smetiště (různé druhy racků). Často stačí i překvapivě malý rudiment vhodného prostředí: i po letech mě fascinuje, jak nízký počet metrů čtverečních kopřiviště stačil rákosníkovi zpěvnému kousek od centra Olomouce.

Kam? Volba lokalit záleží jako ve všem na našich časových a finančních možnostech a omezeních a na našich zájmech. Knihy jsou k dispozici pro lokality naše¹ i zahraniční⁵. Pro ty zahraniční pak najdeme i „trip reporty“, tedy zprávy z ptáčkařských cest. A až si položíte otázku, kam za ptáky v České republice, užitečná kniha téhož názvu⁸ vám odpoví širokou škálou lokalit, včetně prostředí městského (Praha), maloměstského (Lednice) i neměstského, leč člověkem silně ovlivňovaného (rybníky, výsypky, tankodromy). Neaktuálnějším zdrojem informací jsou ovšem místní kolegové, kteří mají v merku recentní změny početnosti a vůbec přítomnosti konkrétních druhů na konkrétních místech; ty bývají ve městech obzvlášť rychlé (to mi tak zrovna nedávno Luboš Peške říkal, že na krahuje v Praze už těžko narazit, naopak jestřábů tam místy přibýlo – apod.).

Atlas? Velkým pomocníkem jsou, kromě samozřejmě domácí přípravy prostřednictvím určovacích atlasů, i městské atlasy hnízdního rozšíření (kromě Prahy už vyšly Pardubice a Brno je v přípravě).

Bezpečnost? Ve městech je nejspíš v průměru více nebezpečno než jinde, a to kdekoli na světě – ptáčkař nemusí vážit cestu do Bronxu amerického, stačí zabloudit do „Bronxu“ brněnského. Bezpečnost ve městech ale neznamená jen být na pozoru před galérkou někde na periferii: o tom mě důrazně poučila brněnská bahňáčka v Modřicích, kde jsem v nadšené honbě za tajuplným bahňákem málem utonul v tom, co město vyvrhlo (a nezůstalo to utajeno ani spolecestujícím v městském autobuse cestou z terénu domů – všichni kromě řidiče vystoupili hned na další zastávce...).

Město – globální sázka na jistotu

Město je nakonec asi nejrozšířenější typ prostředí na Zemi vůbec: ať už jste v nejjižnějším městě na světě (Ushuaia), poblíž rovníku (Singapur), nebo daleko na severu (třeba Tromsø), v horách i v nížině, v pouštích i v deštných lesích, města jsou všude víceméně stejná – asfalt, beton, ocel, sklo, k tomu podobná struktura parků – i díky stejným druhům dřevin v nich vysazených. To o lesích či mokřadech můžeme říct jen těžko.



Costanera Sur je v městském ptáčkaření pojem.7 Ekologicky „šoupálkovitý“ klouzálek úzkozobý (Lepidocolaptes angustirostris) je jedním z tří a půl sta (!) druhů, které byly zastiženy urbánními birdery v této úžasné rezervaci. A tou úžasností nemyslím jen klíčový argentinský kulturní fenomén, tedy grilovací stánky, které krásně proměňují, jež rezervaci lemuje... Costanera Sur, Buenos Aires, Argentina.

Odráží se to i v podobné avifauně měst globálně: introdukcím nepůvodních druhů můžete děkovat, že se zavřenýma očima podle ranního chorálu jen nesnadno poznáte, zda se nacházíte doma, nebo na nejopačnejším konci světa na Novém Zélandu.⁹ Mimochodem: není vůbec náhoda, že ty druhy ptáků, kterým se dobře daří ve městech, jsou ty stejné druhy, kterým se podařilo úspěšně přežít poté, co byly



Foto: Tomáš Grim

Městští ptáci jsou mimořádně „usedlí“; i díky pozorováním občanských badatelů víme, že kroužkovaní kosi černí (*Turdus merula*), alespoň ti v hanácké metropoli, za celý život urazí jen kolem půl kilometru od svého „líhniště“. ¹⁶ Teprve pozorováním značených jedinců si může i ptáčkař ověřit, zda kouká na krmítku na starého známého „kosa Pepička“, nebo ne – zdání často klamou, jak víme právě díky kroužkovancům. Olomouc, ČR.



Foto: Tomáš Grim

Zajímavým biotopem lidského původu jsou smetiště. Jedním z nejproslulejších je asi nejjihnější městský smeták na zeměkouli (přinejmenším na pevnině). Přesně tam směřovaly moje první kroky ihned po přiletu do města Ushuaia a ejhle, zadařilo se: poměrně vzdánil čimango argentinský (*Phalacrocorax albogularis*) přišel dokonce tak blízko, že jsem mohl nafotit, jak hltá nějaký odporný hnus. Ushuaia, Ohňová země, Argentina.



Foto: Tomáš Grim

„Tahle je moje teritorium!“ snaží se ve všech sil sdělit flétník stráčí (*Strepera graculina*) v jednostranném „rozhovoru“ se zrcátkem zaparkovaného vozu. Marně. Není někdy vyšší hnízdní hustota v urbánním prostředí jen iluze? Eungella, Queensland, Austrálie.

člověkem – s nedozírnými následky pro místní přírodu – vysazeny na jiných kontinentech.¹⁰ Globální homogennost a ochuzenost (co do počtu druhů) městských ptáčích společenstev nahrává jak začínajícím ptáčkařům, tak těm zkušenějším při prvních cestách za exotikou: začít s ptáčkařením v botanické zahradě či městském parku⁶ je rozhodně lepší nápad, než si vyrobit hned po přiletu bolest hlavy snahou (nevyhnutelně marnou) určit stovky druhů ptáků v zachovalé rezervaci.

Sybolem městského ptáčkaření je pro mě Singapur. Je až neuvěřitelné jak málo se (zatím...) masivní likvidace místní přírody promítla do ptáčích společenstev.¹¹ Za návštěvu rozhodně stojí třeba legendární les na kopci Bukit Timah, který je jedním z mála skutečně dobře prozkoumaných tropických lesů na světě. Vidět opravdu bujný tropický prizmání les sevřený z bezprostřední blízkosti z obou stran mnohahroudými dálnicemi je mimořádný zážitek a zároveň smutný symbol toho, co se dnes děje s přírodou jihovýchodní Asie. Nenechte si ujít ani rezervaci Sungei Buloh. Kombinace mangrovů, sekundárního lesa a obnažených bahen (mudflats) přitahuje řadu ptáčích druhů včetně migrujících bahňáků. To vše uvnitř hranic ultramoderního „města budoucnosti“.

Hlavu vzhůru

Z původně prakticky neexistující aktivity se nedávno ptáčkaření v urbánní džungli stalo světovou módou, a to od městeček okresního formátu až po ta největší aglomerační monstra¹². Lví podíl na tom má britský bird(watch)er David Lindo. Rází heslo „Look up“, tedy „Pohlédněte vzhůru“. V době masové infekce lidské populace chorobou psychologie zvanou digitální demence je význam hesla zřejmý: přestaňte se hypnotizovat mobilem či tabletem, nechte virtuální svět stranou a vnímejte to, co se děje *reálně* – třeba právě opeřenstvo. Že má ptáčkaření a jiné příbuzné aktivity pozitivní vliv na psychiku člověka, je odbornými studiemi doloženo (a nakonec to ví každý, kdo to zkusil, i bez vědců). Ptáky pozorujeme pro zdraví.

Lindo napsal i několik knih. Nejčerstvější, letošní knížka poskytuje kompletní tipy na pozorování ptáků ve městě, od terénního vybavení po doporučené druhy prostředí.¹³ Predešlý svazek¹⁴ shrnuje zážitky z Lindových pozorování ptáků v desítkách měst napříč různými kontinenty, včetně kapitoly o Praze (Petřín, pro autora knihy šokující extrémní krotkost ptáků a závěrečný vrchol kapitoly v podobě – pro Angličana toulajícího se středoevropským parkem čeho jiného než – datla černého). Nejstarší knihu¹⁵ bych asi nikomu vřele nedoporučil: Lindo je sice globální birderská celebrita s vysokou sledovaností, ale jeho autobiografie, nijak zvlášť dobře napsaná, vám v knihovničce asi moc chybět nebude.

Heslo nabádající k pohledu vzhůru nám připomíná ještě jeden tip pro městské ptáčkaření: kam se koukat? Často opravdu směrem k obloze: na vyvýšená místa jako ploty, střechy, dráty elektrického vedení, komíny. Nebo prostě otevřenou oblohu – kdo nám to tamhle zrovna protahuje? Takže konec teorii a radám, vyrazte ven, třebaš jen do města a – hlavu vzhůru!

Literatura

- 1 Fuchs R. a kol. 2002: *Atlas hnízdního rozšíření ptáků Prahy*. ČSO, Praha.
- 2 Grim T. 2016: Zpívají opravdu městští ptáci déle? Sýkora koňadra není ptáci... a proč je dobré na to nezapomínat. *Ptačí svět* 23 (3): 16–18.
- 3 Grim T. 2015: Cesta do města. Proč a jak se ptáci stěhují k lidem. *Vesmír* 94 (7–8): 414–422.
- 4 Grim T. 2017: Města: největší evoluční laboratoř světa? *Naše příroda* 10 (5): 39–45.
- 5 Milne P. 2006: *Where to Watch Birds in World Cities*. Helm, Londýn.
- 6 Májský J. & Chudý S. 2013: Ptáci latinskoamerických sídel. *Živa* 61 (3): 134–137.
- 7 Funk A. & Funková K. 2014: Costanera Sur – za zvířaty v argentinském velkoměstě. *Živa* 62 (2): 90–92.
- 8 Klvaňová A. a kol. 2016: *Kam za ptáky v České republice*. Grada, Praha.
- 9 Samaš P. & Grim T. 2010: Globální experiment s ptáčí ekologií: co se stane, když se evropský pták ocitne na Novém Zélandu? *Živa* 58 (5): 227–229.
- 10 Grim T. 2018: Opeření vystěhovalci: špaček obecný. *Naše příroda* 11 (1): 14–21.
- 11 Grim T. 2006: Kde jsou ochranná priority? Medializace kontra ochrana přírody. *Vesmír* 85(3): 140–147.
- 12 Grim T. 2016: New York. Ptáčkaření v urbánní džungli. *Ptačí svět* 23(4): 26–28.
- 13 Lindo D. 2018: *How to Be an Urban Birder*. Princeton University Press, Princeton.
- 14 Lindo D. 2015: *Tales from Concrete Jungles. Urban Birding Around the World*. Bloomsbury, Londýn.
- 15 Lindo D. 2011: *The Urban Birder*. New Holland Publishers, Londýn.
- 16 Samaš P. a kol. 2013: Jak urbanizace ovlivňuje rozptylové chování kosa černého (*Turdus merula*)? *Sylvia* 49 (1): 21–38.



Tomáš Grim | je v současné době ptáčkařem na volné noze a této „profesi“ navrhuje říkat „freebird“. Je spoluautorem a spolueditorem první slovenské Ornitologické příručky a spoluautorem knihy o kukačce, která vyšla ve čtyřech jazycích a získala cenu „Nejlepší ptáčí kniha roku 2017“ (2. místo; uděluje časopis *British Birds* a *British Trust for Ornithology*).



**SPORT
OPTIKA
PŘÍRODA**

nikon.cz

DRIVEN FOR THE MOMENT

IT'S IN MY NATURE



**NOVÉ DALEKOHLEDY MONARCH S OBJEKTIVY O PRŮMĚRU 30 MM.
VYSOKÝ VÝKON. NOVÉ PŘEVEDENÍ.**

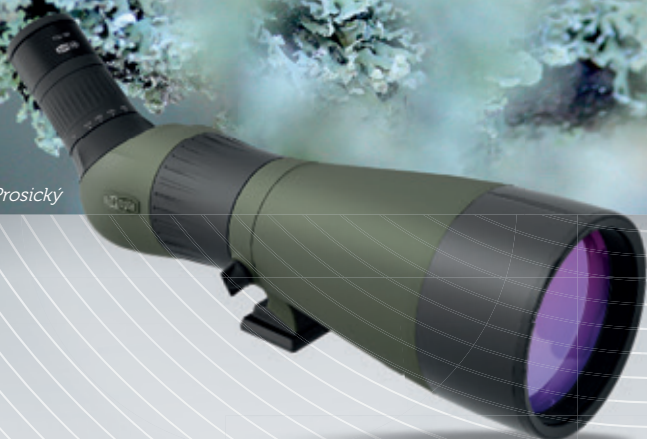
Naše řada extrémně lehkých dalekohledů MONARCH HG s objektivy o průměru 30 mm kráčí ve stopách svých oceňovaných sourozenců s objektivy o průměru 42 mm a poskytuje stejně špičkový optický výkon a nedostižnou odolnost – v těle kompaktních rozměrů. Zažijte rozdíl, jaký vám poskytnou dalekohledy MONARCH HG při vašem novém dobrodružství, například při pozorování ptáků.

MONARCH HG
8x30 / 10x30



Sýček obecný
Athene noctua

Foto:
Ondřej Prosícký



MeoStar S2 82 HD

MeoStar B1 10x42 HD

Díky dokonalé optické kvalitě
spolehlivě určíte každý druh.

Exkluzivní nabídka nejoblíbenějších modelů pro členy ČSO:

- MeoStar S2 82 HD
+ okulár 30-60x WA /
okulár 20-70x
- Příslušenství
Adaptér S2
Lišta S2
MeoPix
Fotoadaptér
Brašna S2 Stay-on-case
Meopta / Manfrotto stativ
- Binokuláry
MeoStar B1 8x32
MeoStar B1 8x42
MeoStar B1 10x50
MeoStar B1 10x42 HD
MeoStar B1 12x50 HD
MeoStar B1 15x56 HD

25%
sleva

na nejoblíbenější
produkty*

ČESKÁ
OPTIKA
od roku
1933



Doporučeno
Českou společností ornitologickou

Bližší informace a objednávkový formulář na www.cso.cz

meopta

www.meopta.com

* doporučené maloobchodní ceny pro členy ČSO