



Česká společnost ornitologická

VÝROČNÍ ZPRÁVA
2020

Společně pro ptáky a pro lidi od roku 1926.



OBSAH

Slovo ředitele	2
O nás	3
Struktura	4
Pobočné spolky	5
Pracovní skupiny	9
Lidé	11
Ochrana	12
Výzkum	13
Vzdělávání	14
Rezervace	15
Publikace	16
Komunikace	18
Jak hospodaříme?	19
Příloha k výroční zprávě	27

SLOVO ŘEDITELE



Vážení členové, podporovatelé, spolupracovníci!
Rok 2020 byl mimořádný téměř pro celou českou společnost. Mimořádný byl i pro ČSO, a to nejen množstvím změn, které s sebou přinesla protiepidemická opatření, ale i množstvím výsledků, jichž se ve zhoršených podmínkách podařilo dosáhnout. To vše bylo možné jen díky široké podpoře a spolupráci, které se ČSO od vás dlouhodobě dostává. Zhodnoťme tedy naše společné úspěchy!

A handwritten signature in blue ink, appearing to read 'Z. Vermouzek'.

ZDENĚK VERMOUZEK

ředitel kanceláře České společnosti ornitologické

O NÁS

Česká společnost ornitologická

Právní postavení | spolek

Počet členů k 31. 12. 2020 | 4 924

Sídlo | Na Bělidle 34, 150 00 Praha-Smíchov

Statutární zástupci | Jiří Flousek, Zdeněk Vermouzek



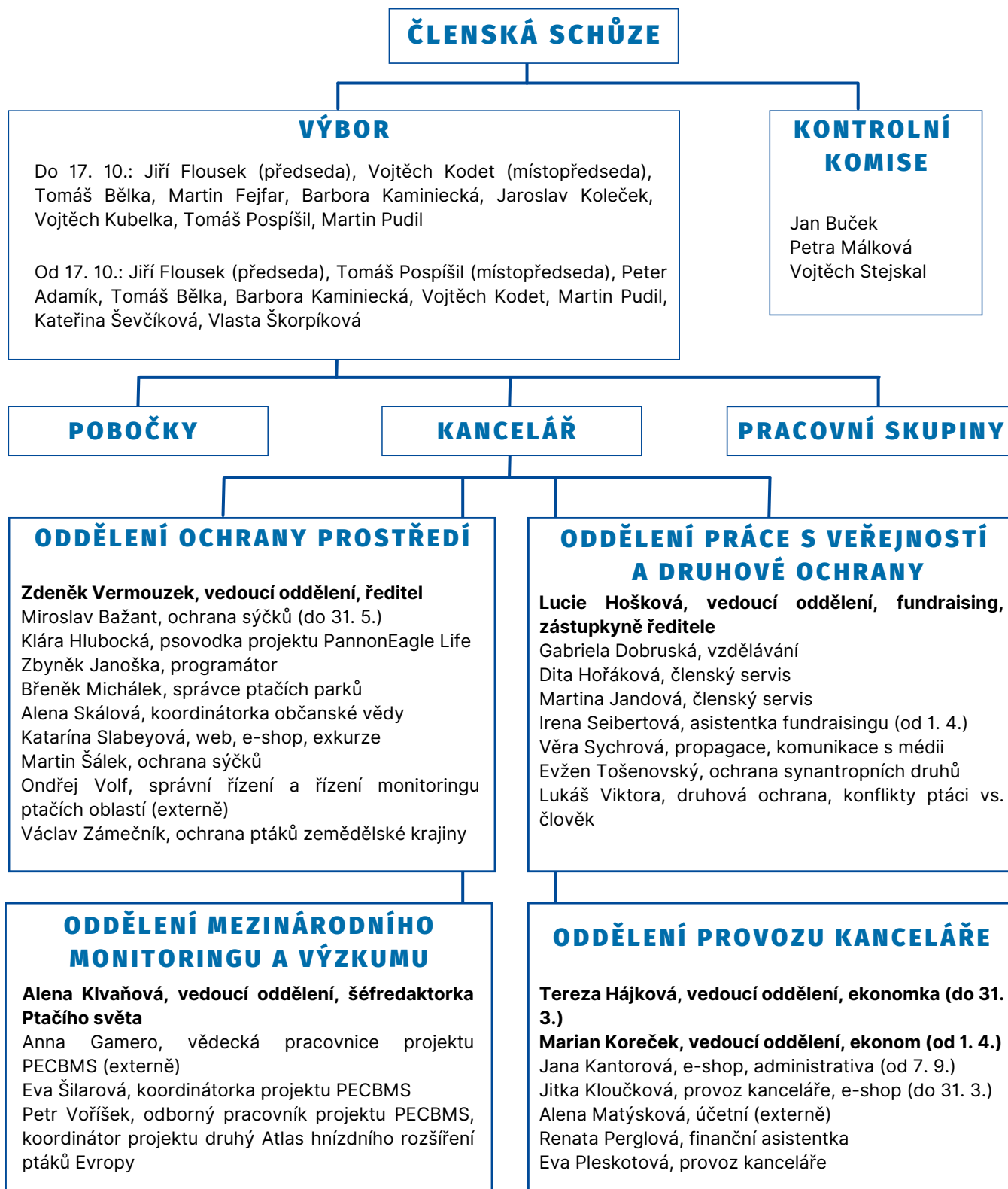
Česká společnost ornitologická (ČSO) je spolkem sdružujícím profesionály i amatéry zabývající se ochranou a výzkumem ptáků, pozorovatele ptactva a milovníky přírody. ČSO usiluje o svět, kde žijí lidé a ptáci v harmonii, kde lidé s pokorou obdivují přírodu, snaží se jí porozumět a využívají ji udržitelně pro sebe, pro ptáky i ostatní organismy. ČSO zkoumá a chrání ptáky, jejich prostředí a přírodu jako celek a svou činností k tomu motivuje i širokou veřejnost. ČSO prosazuje ochranu přírody založenou na vědeckých poznatcích a pomáhá rozvoji ornitologie i ochrany ptáků bez ohledu na politické hranice. ČSO je partnerem BirdLife International v Česku. ČSO je členem Zeleného kruhu, Koalice za snadné dárcovství, Koalice proti palmovému oleji, European Citizen Science Association a Spolku pro Tovačovská jezera.



BirdLife International je největší světové sdružení nevládních organizací zaměřených na ochranu ptáků a přírody. Cílem BirdLife je předejít vyhynutí kteréhokoli ptačího druhu; zachovat, případně zlepšit stav ptačích populací; chránit, případně zlepšit stav a zvětšit rozlohu lokalit důležitých pro ptáky; prostřednictvím ptáků chránit přírodní rozmanitost a zlepšit tak kvalitu života lidí.

STRUKTURA

Nejvyšším orgánem je členská schůze. V době mezi schůzemi řídí činnost výbor, který je volený členskou základnou. Základní agendu společnosti zabezpečuje kancelář. Její činnost řídí ředitel, který je odpovědný výboru.



POBOČNÉ SPOLKY

Díky osmi pobočkám máme zastoupení po celé České republice. Jejich posláním je provádět vlastní výzkumné, ochranné a popularizační aktivity, které často mají návaznost na projekty ČSO.



Severočeská pobočka ČSO: 211 členů

Členové pracovali především z důvodu pandemické situace především individuálně v místě bydliště a v pracovních skupinách ČSO. V rámci patronátních skupin se pokračovalo v monitoringu vybraných druhů v ptačích oblastech v podobném rozsahu jako v předchozím roce. Členové s kroužkovací licenci se věnovali intenzivně odchyty a kroužkování ptáků, a to buď při individuálních odchycích, nebo v rámci celoevropských projektů CES a RAS. Tradiční týdenní terénní akce pro členy pobočky zaměřená na kroužkování protahujících pěvců v Jizerských horách proběhla ve dvou termínech, chyceno bylo celkem 1772 ptáků. Někteří členové se také zúčastnili monitoringu a zimního sčítání vodních ptáků či monitoringu v rámci projektu AOPK ČR. Pobočka uspořádala i několik akcí pro veřejnost, a to především v rámci podzimního Festivalu ptactva. Rovněž vyšla dvě čísla zpravodaje pobočky *Kominiček*, která jsou ke stažení na webových stránkách pobočky.



Západočeská pobočka ČSO při Západočeském muzeu v Plzni: 143 členů

V roce 2020 byla činnost pobočky omezena koronavirem. Z plánovaných akcí pobočka uskutečnila pouze Festivaly ptactva v okolí Anenských rybníků, v Boru u Tachova a u Jivjanských rybníků. Zúčastnilo se 60 lidí. Část členů se po celý rok věnovala vlastním výzkumným či ochranným aktivitám, řada členů se také pravidelně zapojovala do různých monitoringů (např. Mezinárodní sčítání vodních ptáků, JPSP či monitoring hnízdicích čápů) a do činnosti pracovních skupin ČSO nebo do programů Kroužkovací stanice NM Praha. V Muzeu Českého lesa v Tachově se uskutečnila výstava Ptáci Tachovska objektivem Karla Machače. Členská schůze se neuskutečnila a volby členů výboru pro období 2021–2024 byly distanční. Do sedmičlenného výboru kandidovalo právě jen 7 členů pobočky, kteří byli jednomyslně zvoleni. Výsledky hlasování zpracovali dva zvolení skrutátoři – František Eidelpes a Jiří Filípek. Členové nového výboru: Otakar Hais, Jan Hrabě, Miloš Paisker, Václav Říš, Libor Schröpfer, Roman Vacík a Šárka Vančurová. Předsedou byl zvolen Roman Vacík.



Jihočeský ornitologický klub – jihočeská pobočka ČSO: 377 členů

Pobočka v roce 2020 poprvé vyhlásila kampaň Pták roku JOKu, kterým se stala labuť velká. Členové se věnovali obnovenému monitoringu a mapování ptáků v ptačích oblastech, a také mapování ptáků vybraných biotopů a významných lokalit Šumavy, mapování v rámci projektů AOPK ČR, projektu zaměřeném na vliv rušení na populaci husy velké, sběru faunistických údajů, límcování hus, kroužkování ptáků (CES a RAS), JPSP, Liniovému sčítání druhů a zapojovali se do činnosti pracovních skupin ČSO. Z publikační činnosti lze jmenovat sestavení dalšího dílu článku Zajímavá a vzácná ornitologická pozorování v jižních Čechách a publikování vybraných příspěvků z 6. jihočeské ornitologické konference uskutečněné v roce 2019. Kvůli pandemické situaci došlo k utlumení pravidelných setkání členů a zrušení podzimní členské schůze i akcí pro veřejnost. Zrušeno bylo i tradiční mezinárodní ornitologické setkání, které se mělo konat na Jindřichohradecku. Proběhly letní kroužkovací tábory *Acrocephalus* na Řežabinci a na Táborsku. Navíc se, byť s omezeným programem, povedlo uspořádat nový typ akce pro veřejnost ve spolupráci s NP Šumava a řadu akcí k Festivalu ptactva.



Pobočka ČSO na Vysočině: 152 členů

Pobočka se věnovala ochraně hnízd v lesích (zejm. orel mořský, čáp černý, výr velký, jestřáb lesní) a na polích (moták lužní, čejka chocholatá). Pokračovali jsme v ochraně doupných stromů jejich značením. V souvislosti s kůrovcovou kalamitou v regionu jsme ve větší míře podpořili hnízdění sov v lesích vyvěšováním budek a vytvořili jsme videoklip *Vracíme sovy lesu*. Probíhal ornitologický průzkum regionu, včetně plošnějšího akustického mapování s využitím záznamníků. Podrobně jsme zmapovali rorýse a jiříčky v Ledči nad Sázavou a ve Světlé nad Sázavou. Při pobočce funguje Pozemkový spolek *Gallinago*, který se věnuje péči o vybrané lokality, zejména rašelinné a podmáčené louky s hnízdišti bekasin otavních. Součástí našich aktivit byla také ochrana ornitologicky cenných lokalit a pro krajský úřad jsme zpracovali 30 nových evidovaných lokalit ochrany přírody.



Východočeská pobočka ČSO při VČ. muzeu v Pardubicích: 360 členů

Členové se zapojovali do monitoringu hnízdišť obou druhů čápů, JPSP, Zimního sčítání vodních ptáků a činnosti v pracovních skupinách ČSO. Část členů se věnovala vlastnímu výzkumnému, monitorovacímu nebo ochrannému programu. Členské schůze se kvůli opatřením v souvislosti s koronavirem neuskutečnily. Volby do výboru proběhly elektronicky. Zvolen byl devítičlenný výbor. Plánovaná 7. celostátní ornitologická konference na Kuksu byla zrušena. Pobočkovým ptákem roku 2020 byla zvolena husice nilská. Cílem kampaně bylo zjistit aktuální regionální rozšíření tohoto druhu, který byl jako jediný u nás zařazen na evropský seznam invazních nepůvodních druhů. Členové dodali 372 záznamů o výskytu ve východních Čechách a údaje o hnízdění na 13 lokalitách. Festival ptactva byl zrušen, proběhly pouze individuální exkurze, přičemž účastníci zadávali své údaje do faunistické databáze avif. Také byl vydán již 29. sborník ornitologických prací – *Panurus* a pobočkový zpravodaj.



Moravský ornitologický spolek – středomoravská pobočka ČSO: 279 členů

Nejvýznamnější událostí v roce 2020 bylo schválení fúze Moravského ornitologického spolku s Moravským ornitologickým spolkem – středomoravskou pobočkou ČSO na členské schůzi 29. února. Tento postup zvolil výbor MOS jako nejjednodušší možnost, jak se stát i právně plnohodnotnou součástí ČSO (dřívější MOS měl statut samostatného, nezávislého spolku). Rozhodným dnem fúze byl stanoven 1. leden 2021. Aktivity spolku byly v roce 2020 ovlivněné koronavirovou pandemií. Uskutečnilo se tak pouze 10 exkurzí pro veřejnost, plánovaný Výzkumný terénní víkend v PO Králický Sněžník neproběhl vůbec. Členové se i přes omezení zapojili do mnoha tradičních monitorovacích i kroužkovacích projektů (JPSP, LSD, IWC, Červenohorské sedlo, Acrocephalus v Bartošovicích, CES v Záhlinicích, Nesyt...). Významnou činností byl monitoring ptáků přílohy I Směrnice o ptácích v ptačích oblastech, především v PO Hostýnské vrchy, Jeseníky, Libavá a Litovelské Pomoraví. Spolek se také aktivně zapojuje do správních řízení týkajících se ochrany přírody nebo spolupracuje při biologických dozorech. MOS vydal řadu tiskových zpráv, dvě čísla členského informačního zpravodaje *Moudivláček* a členové aktivně přispívají do odborného časopisu *Zprávy MOS*. O ornitologickém dění v regionu informujeme i na Facebooku a webu mos-cso.cz.



Slezská ornitologická společnost – pobočka ČSO v Ostravě: 110 členů

Hlavní činností v roce 2020 bylo naplňování priorit poslání SOS v podobě ochrany ptáků a jejich životního prostředí na území Moravskoslezského kraje a okresu Vsetín. Vzhledem k pandemické situaci probíhala osvěta v ochraně ptáků a přírody především pomocí tisku, médií, sociálních sítí a webových stránek. Členové výboru SOS se mj. zabývali odbornými výzkumy, zpracovávali posudky k výskytu synantropních druhů živočichů na budovách či spolupracovali ze zástupci organizací v ochraně přírody. Pobočka se aktivně přihlašovala do správních řízení, které byly v rozporu s jejím posláním. Ve prospěch ochrany ptáků se výbor SOS vyjádřil stanovisky např. k odstřelu morčáka velkého a kormorána velkého, k aplikaci jedu Stutox či k založení dětského tábora v Beskydech. V programu ČSOP Ochrana biodiverzity 2020 byly podpořeny projekty – Praktická ochrana hnízd silně ohroženého motáka lužního na Opavsku a Mapování kriticky ohroženého strnada zahradního na Moravě, které byly úspěšně realizovány. Redakční rada ornitologického časopisu *Acrocephalus* (Ostrava) pracovala na přípravě nového čísla.



Jihomoravská pobočka ČSO: 258 členů

Nejvýznamnější událostí roku bylo založení Ptačího parku Kosteliska, kde jsme odstartovali výkupy pozemků a zahájili modelový management. V říjnu se do péče o lokalitu zapojilo více než 40 dobrovolníků. Zajistili jsme ornitologický, botanický, entomologický i herpetologický průzkum parku. Úspěšně jsme ukončili dva projekty (Živé břehy a Revision) a zahájili další dva. Projekt Zelené horizonty je zaměřen na ochranu ptáků zemědělské krajiny: mapujeme hnízdiště čejky chocholaté a jednáme se zemědělci. Z více než 70 vyznačených hnízd nebylo zničeno žádné. Dále jsme mapovali polní mokřady, výskyt vodoušů rudonohých, chrástalů polních a hnízdiště motáků lužních. V projektu Živá města mapujeme chocholouše obecné, kavky obecné, shromaždiště kalousů či rorýse a efektivnost opatření při rekonstrukcích budov. Pobočkovým ptákem roku byl kalous ušatý, do jehož mapování na shromaždištích se zapojila řada členů. Nejvyšším zjištěným počtem bylo 167 jedinců ve Veselí nad Moravou. Podíleli jsme se na monitoringu v dropí oblasti a mapování raroha velkého, orla mořského a zimním monitoringu nocovišť luňáků. Organizovali jsme monitoring v jihomoravských ptačích oblastech. Nadále se zapojujeme do správních řízení a připomínkových projektů s dopadem na ochranu ptáků. Ve spolupráci s Brnem-střed proběhlo mapování poštolek a analýza budov. Na vybrané budovy jsme instalovali hnízdní budky pro rorýse, kavky a poštolky. Mapovali jsme synantropní druhy ptáků ve městech Břeclav, Tišnov, Šlapanice, Brno-jih, Vyškov a Blansko. Pokračujeme v monitoringu a péči o ostrovy pro rybáky obecné. Vyšel časopis *Crex* č. 38.

PRACOVNÍ SKUPINY

Pracovní skupiny ČSO zřizuje výbor na základě iniciativy členů. Skupiny se zaměřují na výzkum či ochranu určitých druhů, skupin druhů nebo území. V rámci ČSO funguje také faunistická komise.

Skupina pro výzkum a ochranu bahňáků

Vedle již každoročních programů SVOB se zapojením široké veřejnosti, jako je ochrana a výzkum čejek chocholatých, nebo sledování hlasové aktivity sluky lesní, došlo v roce 2020 zejména k dalšímu rozvoji mezinárodní spolupráce. Členové SVOB se zapojili do projektu ÉLVONAL Shorebird Science (elvonalshorebirds.com), který sleduje role pohlaví bahňáků napříč celým světem, sbírali terénní data v zahraničí (zejména Spojené arabské emiráty, Finsko), účastnili se několika mezinárodních konferencí a setkání, zapojili se do Mezinárodního dne bahňáků nebo opět do evropského sčítání podzimního průtahu kulíků zlatých, organizovaného po šesti letech. Zásadní aktivitou byl rovněž již tradiční management ostrůvku a monitoring bahňáků na MAPE Mydlovary na Českobudějovicku. Členové SVOB se scházeli v terénu, výroční schůze proběhla jako online setkání.

Pracovní skupina ČSO pro ochranu Slatiny

Na lokalitě průběžně prováděn monitoring druhů, do seznamu zjištěných druhů přibyly dva nové. Potáplice severní (1 ex. pozorovala M. Nacházelová a další) a lelek lesní (3 ex. odchytil V. Štancl). Od roku 2010 jsme na lokalitě zjistili celkem 185 druhů! Pravidelně kroužkujeme. V roce 2020 zde bylo odchyceno celkem 1554 ptáků, získáno 221 zpětných hlášení, z toho 8 zahraničních. Kroužkováním bylo na lokalitě např. prokázáno zimování a vysoká věrnost k migrační zastávce u slučky malé atd. Na žádost filmařů jsme je seznámili s lokalitou a vybranými druhy. Společně jsme vybrali nejvhodnější haldu pro hnízdění břehulí a jejich filmování. Vedení firmy, která pozemek vlastní, ochotně zajistilo stržení stěny pro umožnění vzniku kolonie. Akce byla úspěšná, břehule zde vytvořily kolonii čítající kolem 100 hnízdních nor. V terénu jsme rozvěsili celkem 50 budek, z toho na Slatině 10 a celou zimu jsme pravidelně doplňovali krmítka. Kvůli epidemiologickým opatřením neproběhly tradiční akce pro veřejnost.

Skupina pro ochranu a výzkum dravců a sov ČSO

Skupina pracuje od roku 1993, kdy navazovala na původní Skupinu pro výzkum a ochranu dravců a sov v Československu, vzniklou v roce 1975. V roce 2020 měla 126 členů. Dne 15. 2. 2020 se více než 50 členů sešlo na pravidelné každoroční schůzi, tentokrát v Pardubicích, aby zhodnotili svoji činnost v předcházejícím roce. V roce 2020 probíhal pravidelný monitoring u následujících druhů dravců a sov: orel královský, mořský, skalní, křiklavý, roroh velký a sokol stěhovavý, oba druhy luňáků, moták lužní, káně lesní a jestřáb lesní, sýček obecný, sova pálená a lesní druhy sov. Členové SOVDS se zúčastnili práce při odhalování nelegálních otrav dravců. Aktivně spolupracovali na mezinárodním Life projektu PannonEagle.

Skupina pro výzkum a ochranu jeřába popelavého

Skupina se věnovala jako každoročně monitoringu známých jeřábích hnízdišť, sledování hnízdní úspěšnosti na vybraných lokalitách a značení mláďat. V roce 2020 bylo barevnými kroužky označeno celkem sedm jeřábů, tři (2 na Českolipsku a 1 v Poodří) byli navíc v rámci projektu Jeřábí život/Crane Life a díky spolupráci se Zoo Ostrava vybaveni GPS-GSM vysílačem.

Pracovní skupina pro výzkum vrabce domácího a dalších synantropních ptáků

V roce 2020 činnost skupiny spočívala ve zpracování dosud získaných údajů a přípravě odborné publikace, čímž byl završen projekt sledování obou druhů vrabců a hrdličky zahradní. Další publikace je v přípravě. Sledování a odchytu vrabců se někteří členové věnují nadále v rámci vlastních projektů.

Pracovní skupina ČSO pro výzkum a ochranu chřástala polního

Rok 2020 znamenal pro celou skupinu pro výzkum chřástal polního při ČSO významnou sezonu, protože v rámci monitoringu ptačích oblastí byl po 10 letech také plošně mapován výskyt volajících samců chřástala polního. Výsledky o změnách populační četnosti v ČR jsou připravovány díky spolupráci skupiny s AOPK ČR k publikaci v *Sylvii*. Již nyní je zřejmé, že početnost chřástalů polních se od posledního mapování v roce 2011 snížila asi o 35 % na 1200–1400 volajících samců. Velké úsilí nejen členů skupiny potvrzuje skutečnost, že v roce 2020 bylo kroužkováno v ČR 228 samců, ohlášeno bylo 6 zpětných odchytů. Podle údajů v avifu je zřejmé, že sezona 2020 byla opět jiná než v roce 2019, loni se volající samci objevili ve vyšších počtech i v nižších polohách, a to zejména v průběhu května, kdy byly zaznamenány skupiny 3–8 volajících samců i v nížinách, např. na Pardubicku nebo u Ostravy. Z některých pravidelně sledovaných oblastí, bylo hlášeno zvýšení počtu volajících chřástalů proti několika předchozím slabým sezonám (Krkonoše, Českomoravská vrchovina), jinde byly zjištěny počty srovnatelné s předchozími roky (Novohradské hory, Boletice), ale byl zaznamenán i další úbytek (Slavkovský les).

Faunistická komise ČSO

V roce 2020 se FK ČSO zabývala nebývale vysokým počtem hlášení posuzovaných druhů – celkem 206. Z nich byla absolutně největší část posouzena a výsledky oznámeny pozorovatelům a umístěny na web FK. Z největších zajímavostí byl potvrzen výskyt nového, celkem 400. druhu pro Českou republiku – vodouše žlutohého (*Tringa flavipes*). Dále byl poprvé zdokumentován výskyt čírky modrokřídlé (*Spatula discors*) a ouhorlíka stepního (*Glareola pratincola*). Významné byly i záznamy dropa malého (*Tetrax tetrax*), rákosníka pokřovního (*Acrocephalus dumetorum*), budníčka tlustozobého (*Phylloscopus schwarzi*). Několik záznamů racka velkého (*Ichtyaetus ichtyaetus*), rybáka dlouhoocasého (*Sterna paradisaea*) a invaze volavky rusohlavé (*Bubulcus ibis*). Došlo také k značnému nárůstu pozorování motáka stepního (*Circus macrourus*), který poprvé v ČR zahnízdil.

LIDÉ

Nezbytnou část ochranné činnosti tvoří práce s lidmi. Bez členů, dobrovolníků, dárců a spolupracovníků v programech občanské vědy bychom nemohli fungovat. Děkujeme!



4 924

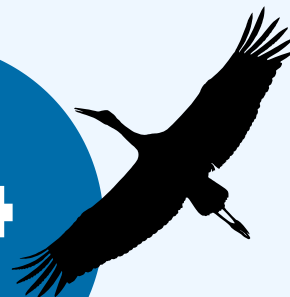
členů ČSO

21 725

**krmítkových
sčítatelů**

774

**čapích
pozorovatelů**



Ke konci roku 2020 měla **členská základna 4 924 členů**, o 639 více než koncem roku 2019. Velká část přibyla díky Ptačí hodině – sčítání ptáků na krmítkách. Za jediný lednový víkend se do akce zapojilo **21 tisíc lidí**, kteří pozorovali přes 400 tisíc ptáků.

Od sebe dál, ale blíž přírodě

Vycházky a akce jsme kvůli pandemii koronaviru nemohli pořádat v míře jako obvykle. Vyzývali jsme lidi, aby chodili na vycházky sami a pozorovali ptáky v okolí. Zřejmě díky tomu jsme poprvé překročili hranici 700 dobrovolníků v programu pozorování čapích hnízd. **Celkem nás čapí hnízda sledovalo 774**, zkontrolovali jsme 1 414 hnízd a zjistili jsme, že na 490 z nich byla mláďata.

Z naplánovaných šesti **exkurzí** jsme uskutečnili pouze jednu – vydařený víkendový výlet za poznáváním ptáků severozápadních Čech. **Kurz určování ptáků** jsme přeložili na další rok. **Členská schůze** poprvé proběhla výhradně online.

Podařilo se uskutečnit přes 200 vycházek za ptáky

Nejoblíbenější akci, Vítání ptačího zpěvu, jsme zrušili. Podařilo se uspořádat **26 vycházek za ptačími sousedy a 17 vycházek ke Světovému dni mokřadů**. S dobrovolníky jsme uspořádali Festival ptactva – kromě tradičních vycházek se účastníci zapojili do individuálního pozorování ptáků. Díky tomu mohlo proběhnout **180 vycházek**.

Cenu ČSO získali **Jiří Reif** za organizaci JPSP a LSD, zpracování a propagaci jejich výsledků a za podporu časopisu *Sylvia* a **Patronátní skupina IBA Beskydy** v čele s Danielem Křenkem a Jiřím Pavelkou za dlouhodobou všestrannou činnost ve prospěch ochrany ptáků na území IBA Beskydy.

OCHRANA

Chráníme ptáky a jejich prostředí, a to jak dlouhodobě a systematicky, tak i v případech, kdy je třeba jednat okamžitě. Kompletní výčet našich aktivit je k dohledání na webu birdlife.cz.



95

mláďat
sýčků

13

párů orlů
královských

81

výjezdů psí
jednotky



Nikdy v minulosti jsme nezaznamenali tolik vyvedených mláďat sýčků jako v roce 2020. Celkově **sýčci vyvedli nejméně 95 mláďat**, z toho 71 v našich budkách. Sýčci těžili ze silného hrabošího roku a také dlouhodobé péče ochránců sýčků ČSO.

Sýček získal záchranný program

Uspěchem bylo schválení **záchranného programu pro sýčka**, na kterém jsme se významně podíleli. Jenže ministerstvo zemědělství krátce poté znovu povolilo rozhoz jedu na hraboše, kterými se sýček živí. Opět jsme proti tomu vystoupili a upozorňovali jsme na nebezpečí pro ptáky. Otrávené sýčky jsme naštěstí nenašli. Poprvé jsme ale **prokázali otravu dravého ptáka jedem na hraboše** – šlo o káni lesní.

Velkým nebezpečím pro ptáky jsou cíleně nastražené návnady s karbofuranem, jehož oběťmi se stávají především dravci. Psí jednotka, která pátrá po návnadách, měla **81 výjezdů**. Zaznamenala **51 nelegálně zabitých ptáků**, většinou otrávených. Jednotka bohužel po náhlé břišní příhodě přišla o jednoho ze dvou psů, zkušeného Sama, prvního pracovního psa této specializace v republice. V červnu jsme díky podpoře dárců pořídili fenku Irbis, která se přidala k plně vycvičenému Vikymu.

Orlí královští posílili populaci

V hnízdní sezoně 2020 jsme na jižní Moravě pozorovali **13 párů orlů královských**, vlajkového druhu projektu PannonEagle LIFE. Šest párů vyvedlo 7 mláďat.

Díky spolupráci se zemědělci jsme mohli ochránit mnoho hnízd polních ptáků. Například v Pardubickém a Královéhradeckém kraji jsme dohledali **67 hnízd čejky chocholaté**, **79 hnízd motáků lužních** a domluvili úpravu seče na loukách s **15 chřástaly polními**. Také jsme aktivně účastnili politických jednání, abychom prosadili ochranu polních ptáků.

VÝZKUM

Díky sčítání a monitoringu získáváme informace o rozšíření a početnostech ptáků v Česku i v zahraničí, a tím i výchozí data nezbytná pro následný výzkum a ochranu ptáků.



2 727

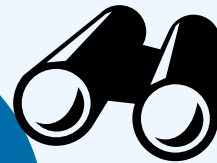
uživatelů
avifu

782 886

pozorování
v Avifu

82

účastníků
LSD



Faunistickou databázi ČSO (avif) využilo **2 727 registrovaných uživatelů**, kteří zadali 782 886 jednotlivých pozorování. Avif k 1. březnu 2020 oslavil 10 let od spuštění.

Desítky spolupracovníků v monitorovacích programech

V roce 2020 jsme vkročili do třetího ročníku **Liniového sčítání druhů (LSD)**, jehož cílem je poskytovat podrobné údaje o početnosti jednotlivých ptačích druhů, o změnách početnosti v čase a detailní údaje o nárocích jednotlivých druhů na prostředí. Sčítání se zúčastnilo **82 spolupracovníků**, kteří sčítali ve 151 čtvercích.

Jednotného programu sčítání ptáků (JPSP) se zúčastnilo **64 spolupracovníků** na 88 transektech. Díky tomu jsme stanovili aktuální populační trendy pro 108 ptačích druhů. Zjišťujeme tak **vývoj populací běžných druhů ptáků již 39. rokem**. Na základě dat jsme sestavili indikátor všech běžných druhů ptáků, indikátor lesních ptáků a indikátor vlivu změny klimatu na ptáky pro ministerstvo životního prostředí a indikátor ptáků zemědělské krajiny pro ministerstvo zemědělství.

Koordinujeme celoevropský monitoring ptáků

Publikovali jsme nové **indexy změn početnosti ptáků běžných evropských druhů**. Podařilo se získat údaje o změnách početnosti **170 druhů z 28 zemí** a tato data jsme publikovali v časopise Scientific Data a volně je zpřístupnili v online databázi Zenodo. Od roku 2002 koordinujeme Celoevropský monitoring běžných druhů ptáků (který je projektem BirdLife International a European Bird Census Council). V projektu shromažďujeme data z existujících programů sčítání ptáků z evropských zemí a standardizovanou metodikou počítáme **celoevropské populační trendy a indikátory běžných druhů ptáků**.

Od roku 2020 sledujeme po čtyři roky na objednávku AOPK ČR **stav ptačích druhů v ptačích oblastech** na většině území Česka. Těchto prací se účastní několik desítek členů–odborníků ze všech částí republiky.

VZDĚLÁVÁNÍ

Šíříme osvětu a vzděláváme v ochraně ptactva díky dlouhodobé spolupráci se školami a učiteli. Kromě toho také pořádáme semináře a kurzy pro dospělé a vydáváme vzdělávací materiály pro všechny věkové kategorie.



11

účastníků
žákovské
konference

20 škol

bezpečných
pro ptáky

1

výukový
program



V září se nám navzdory koronaviru podařilo uspořádat druhý ročník **žákovské ornitologické konference** pro žáky 2. stupně základních škol a studenty škol středních. Program obsahoval 7 žákovských přednášek, 3 odborné přednášky a 4 postery.

Školy bezpečné pro ptáky

Ve spolupráci se společností Freudenberg jsme uspořádali **akci zabezpečování skel** na pražské Základní škole Filosofská. Všechna okna nejrizikovější části budovy, ve kterých se zrcadlilo okolí a která kvůli tomu mátlá ptáky, jsme společně vybavili nahusto vylepenými samolepkami. Abychom pomohli s efektivním zabezpečením oken, kde zbytečně umírají ptáci, **zaslali jsme samolepky hned 20 školám**, které jsou díky polepu bezpečné pro ptáky.

Se školami jsme úzce spolupracovali například i na programu sčítání ptáků na krmítkách. Od školních kolektivů jsme obdrželi **277 sčítání**.

Vzdělávání i pro dospělé

Uspořádali jsme **školení a semináře** pro hospodáře, myslivce a zemědělce na téma **ochrany polních ptáků**; pro stavební firmy, bytová družstva a veřejnou správu na téma **ochrany synantropních ptáků**; pro soudce a policisty na téma **ptačí kriminality**. Zároveň jsme přednášeli pro veřejnost, odborníky, učitele i studenty.

Vydali jsme výukový program pro školy o **přikrmování volně žijícího ptactva** a osvětové letáky o **ochraně jirůček** a o nebezpečí, kterým mohou čelit ptáci v našem okolí. Ve spolupráci se společností Tereza se nám podařilo zahrnout **problematiku nárazů ptáků do skel** do programu Ekoškola.

REZERVACE

Rok 2020 byl přelomový v rozvoji území v naší správě. K Josefovským loukám jsme přidali další dva mokřadní ptačí parky a malou rezervaci pro vlhy pestré.

Ptačí park Josefovské louky

Město Jaroměř věnovalo ČSO 3,8 ha pozemků, čímž ocenilo dlouhodobou dobrou spolupráci s Ptačím parkem Josefovské louky. Získali jsme tak i břehový pruh Nové Metuje podél celé severní hranice parku, kde vytvoříme odpočívadla s pozorovacími stěnami. V sezóně 2020 se na loukách poprvé objevili husice rezavá, kulík písečný, jespák šedý, labuť zpěvná a hýl rudý. V říjnu jsme na Josefovské louky dovezli dva pratury.



Ptačí park Mnišské louky

Díky úžasné podpoře dárců se v roce 2020 podařilo na Mnišských loukách u České Lípy vykoupit 5,2 ha podmáčených pozemků i rozjednat další výkupy. Na loukách úspěšně vyhnízdili jeřábi popelaví, mezi pravidelně se objevující druhy patří např. slavík modráček, luňák červený nebo včelojed lesní.



Ptačí park Kosteliska

Na Kosteliskách u Dubňan na Hodonínsku přinesla sezóna 2020 mnoho zajímavých pozorování, např. bukače velkého či bukáčka malého. Díky úsilí Jihomoravské pobočky ČSO se podařilo vykoupit 6 ha pozemků. Nákupy na Kosteliskách jsou kromě darů spolufinancovány z projektu Interreg V-A SK-CZ Zelené horizonty. Další pozemky máme ve správě od Biologického centra Akademie věd a města Dubňany.



Ptačí rezervace Malá Lipová

V Ptačí rezervaci Malá Lipová nedaleko Přerova hnízdilo v roce 2020 asi osm párů vlh pestrých. Zastupitelstvo města Přerov schválilo záměr ČSO na koupi 1,3 ha klíčových pozemků, k výkupu dojde v roce 2021. Chceme vybudovat pozorovací kryty u hnízdní stěny tak, abychom mohli ptáky pozorovat a přitom je nerušili. Na přípravě i následném provozu rezervace se bude rozhodujícím dílem podílet Moravský ornitologický spolek.



PUBLIKACE

Vydáváme vzdělávací materiály pro veřejnost, abychom společně mohli ptáky lépe chránit. Kromě toho také pravidelně vydáváme dva časopisy a *Spolkové zprávy* ČSO a podílíme se na vydávání dalších publikací.



10 let

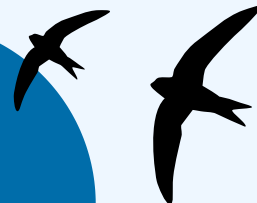
*práce na
EBBA2*

27. ročník

*Ptačího
světa*

4

*vědecké
publikace*



Koncem roku vyšla přelomová kniha evropské ornitologie – nový **Evropský atlas hnízdního rozšíření ptáků (EBBA2)** popisující, které druhy hnízdí v Evropě, a jak se jejich početnost a rozšíření změnilo za posledních 30 let.

Na atlasu se podílelo 120 tisíc lidí

Práce na přípravě atlasu trvala 10 let a **jedním ze tří koordinačních pracovišť**, kde atlas vznikal, byla **pražská kancelář České společnosti ornitologické**. Dalšími dvěma koordinátory byly Švýcarský ornitologický institut a Katalánský ornitologický institut.

Na práci v terénu se podílelo **120 tisíc převážně amatérských ornitologů**, což z tohoto atlasu činí jeden z největších projektů občanské vědy v historii. Kniha má téměř 1000 stran a popisuje všech 596 druhů ptáků hnízdicích v době mapování v Evropě. Kapitoly jsou doplněny 568 ilustracemi od 46 autorů. Slavnostní křest knihy proběhl 3. prosince.

Ptačí svět popularizuje ornitologii už 27 let

Vydali jsme čtyři čísla již 27. ročníku časopisu **Ptačí svět**. První číslo bylo jako obvykle věnované kampani Pták roku 2020, kterým byla jiřička obecná. Jednotlivá čísla lze najít a stáhnout na webu ČSO. Vydali jsme také 56. číslo odborného časopisu **Sylvia** a příručku **Ptáci lidských sídel** v češtině a němčině. **Spolkové zprávy** určené členům ČSO vyšly čtyřikrát ročně.

V roce 2020 jsme se podíleli na 4 článcích v **mezinárodních vědeckých publikacích**:

Koleček J, Adamík P, Reif J (2020). Shifts in migration phenology under climate change: temperature vs. abundance effects in birds. *Climatic Change*, 159 (2).

Pellissier V, Schmucki R, Pe'er G, Aunins A, Brereton TM, Brotons L, Carnicer J, Chodkiewicz T, Chylarecki P, Del Moral JC, Escandell V, Evans D, Foppen R, Harpke A, Heliölä J, Herrando S, Kuussaari M, Khün, E, Lehikoinen A, Lindström Å, Moshøj CM, Musche M, Noble D, Oliver TH, Reif J, Richard D, Roy DB, Schweiger O, Settele J, Stefanescu C, Teufelbauer N, Touroult J, Trautmann S, van Strien AJ, van Swaay CAM, van Turnhout C, Vermouzek Z, Voříšek P, Jiguet F, Julliard R (2020). Effects of Natura 2000 on nontarget bird and butterfly species based on citizen science data. *Conservation Biology*, 34 (3).

Åkesson S, Atkinson PW, Bermejo A, de la Puente J, Ferri M, Hewson CM, Holmgren J, Kaiser E, Kearsley L, Klaassen RHG, Kolunen H, Matsson G, Minelli F, Norevik G, Pietiäinen H, Singh NJ, Spina F, Viktora L, Hedenström A (2020). Evolution of chain migration in an aerial insectivorous bird, the common swift *Apus apus*. *Evolution*, 74 (10).

Šálek M, Brlík V, Kadava L, Praus L, Studecký J, Vrána J, Gamero A (2020). Year-round relevance of manure heaps and its conservation potential for declining farmland birds in agricultural landscape. *Agriculture, Ecosystems and Environment*, 301, 107032.

KOMUNIKACE

Prostřednictvím médií a sociálních sítí šíříme povědomí o naší ochranné a výzkumné práci. V roce 2020, více než kdykoliv jindy, byla důležitá komunikace na dálku, abychom nahradili výpadek osobní komunikace a setkávání kvůli koronavirové pandemii.



41

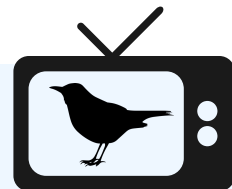
tiskových
zpráv

701

mediálních
výstupů

12 dílů

Ornitologa
na drátě



V roce 2020 jsme vydali **41 tiskových zpráv** a zaznamenali **701 mediálních výstupů**.

Rok koronaviru a jiříčky obecné

Spustili jsme online pořad **Ornitolog na drátě**, abychom mohli zůstat s příznivci v kontaktu i v době koronavirové krize. V roce 2020 jsme odvysílali celkem 12 dílů na různá témata. Pořad si získal velkou oblibu, a tím i pevné místo v naší komunikaci. Všechny díly lze zpětně zhlédnout na našem Youtube kanálu.

Jednou z nejoblíbenějších kampaní roku bylo tradičně vyhlášení **ptáka roku**. Zvolili jsme **jiříčku obecnou**, abychom upozornili na nebezpečí, kterým musí čelit synantropní ptáci.

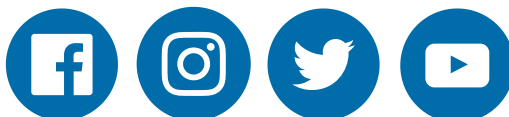
V květnu jsme zveřejnili video s návodem, jak připravit **jiříčkám bláto na hnízdění** v nádobě s hlínou zalité vodou. Mělo velký úspěch a vidělo ho přes **900 tisíc lidí**.

Posílili jsme online komunikaci

Zveřejnili jsme několik nových videí, díky kterým lze například virtuálně **navštívit naše rezervace** či zjistit, jaký byl rok 2020 pro **sýčky obecné**.

Na **Facebooku** nás na konci roku sledovalo 25 tisíc lidí, na **Instagramu** 3 a půl tisíce, na **Twitteru** 2 tisíce a na **Youtube** 1 a půl tisíce. Přidejte se také!

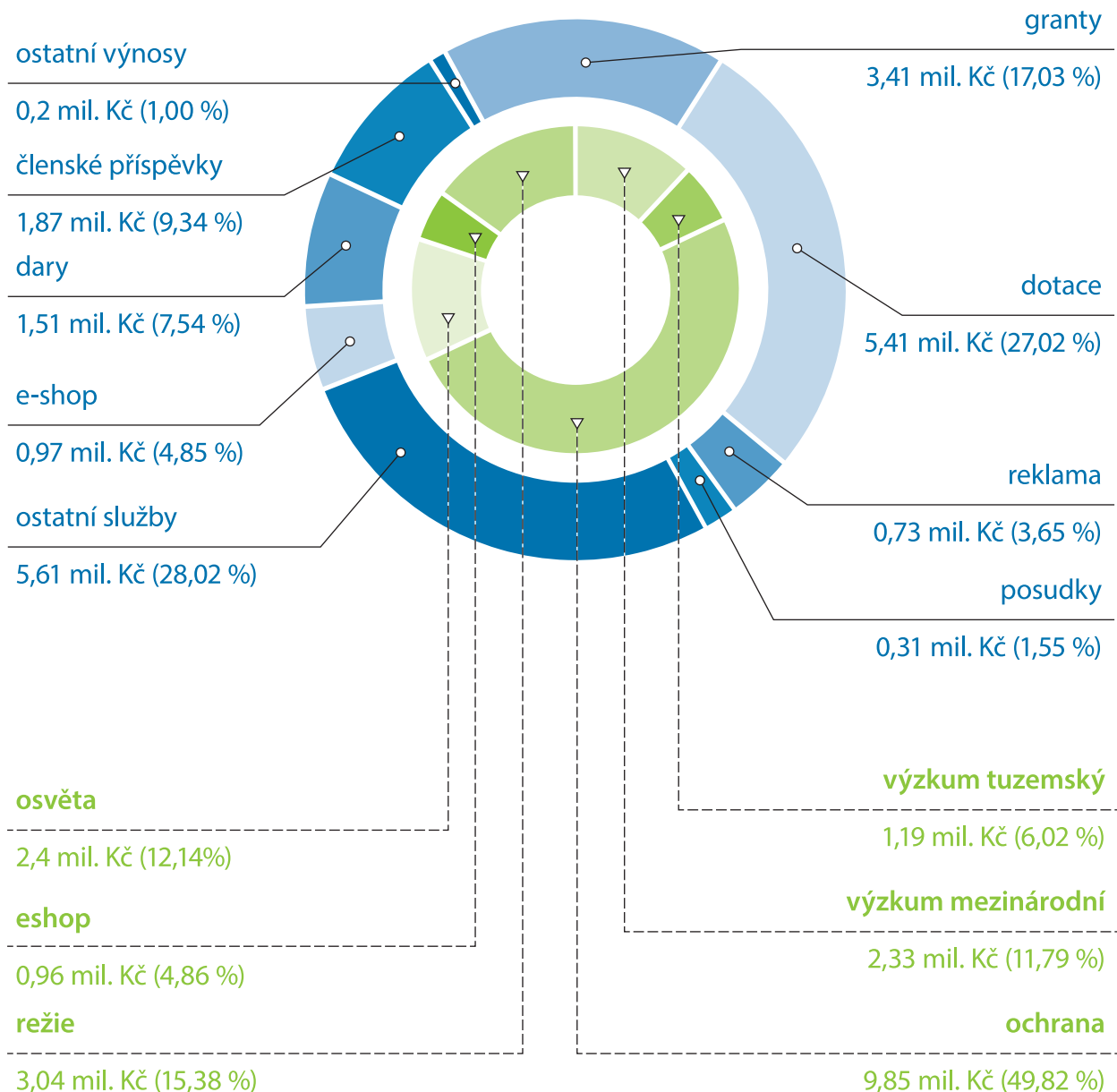
birdlife.cz



JAK HOSPODAŘÍME?

VÝNOSY

celkem 20,02 mil. Kč
(100,00 %)



NÁKLADY

celkem 19,77 mil. Kč
(100,00 %)

JAK HOSPODAŘÍME?

Česká společnost ornitologická byla v roce 2020 financována převážně ze soukromých zdrojů.

Druhové členění nákladů

Náklady	v mil. Kč	%
mzdové náklady	8,30	41,98
zákonné pojištění	1,92	9,71
cestovné	0,43	2,18
poskytnuté příspěvky	0,12	0,61
spotřeba materiálu	0,56	2,83
prodané zboží	0,75	3,79
opravy a udržování	0,03	0,15
odpisy	0,73	3,69
ostatní služby	5,75	29,08
ostatní náklady	1,18	5,97
Celkem	19,77	100,00

JAK HOSPODAŘÍME?

Projekty realizované v roce 2020 z přijatých dotačních prostředků

Poskytovatel	Název projektu	Čerpání 2020 v Kč
Akademie věd ČR	Časopis Sylvia 56	50 000
Akademie věd ČR	Refundace příspěvku BirdLife Int.	67 430
Akademie věd ČR	Refundace příspěvku ECSA	2 514
IRMA (Erasmus)	EUROBIRD	395 747
Královéhradecký kraj	Nová pastvina pro divoké koně v PP Josefovské louky	96 300
Královéhradecký kraj	Nové výchovně-vzdělávací prvky v PP Josefovské louky	73 240
Královéhradecký kraj	Cesta k oživené zemědělské krajině	6 235
Královéhradecký kraj	Vzdělávání a osvěta v ptačím parku	32 750
Město Jaroměř	Dotace - podpora správy PP Josefovské Louky	16 788
Město Jaroměř	Podpora celoroční zájmové činnosti	48 000
Hlavní město Praha	Vidět znamená přežít	266 037
Hlavní město Praha	Ptačí krmítka	208 158
Hlavní město Praha	Pošleme ptáky k vodě	189 047
Hlavní město Praha	Za ptáky Prahy - badatelská činnost žáků	129 812
Hlavní město Praha	Nové Pražské ptactvo ve světle odkazu Veleslava Wahla	71 684
Hlavní město Praha	Monitoring ptáků na zemědělské půdě MHMP	119 084
Hlavní město Praha	Kurz určování ptáků	34 800
Hlavní město Praha	Skla, která nezabíjí	52 615
Hlavní město Praha	ATHENE	2 389 102
Ministerstvo životního prostředí	Domov pro lidi i pro ptáky	247 000
Ministerstvo životního prostředí	Ptáci v zemědělské krajině	250 000
Ministerstvo životního prostředí	Pastva praturů v Josefovských loukách	194 500
Ministerstvo životního prostředí	Josefovské louky 2020 (biotop pro bahňáky)	160 188
Pardubický kraj	Chřástal a moták	30 000
Státní fond životního prostředí ČR	Ptáci a skla	660 848
Státní zemědělský intervenční fond	Jednotná platba PP Josefovské louky	94 918
Celkem		5 886 795

JAK HOSPODAŘÍME?

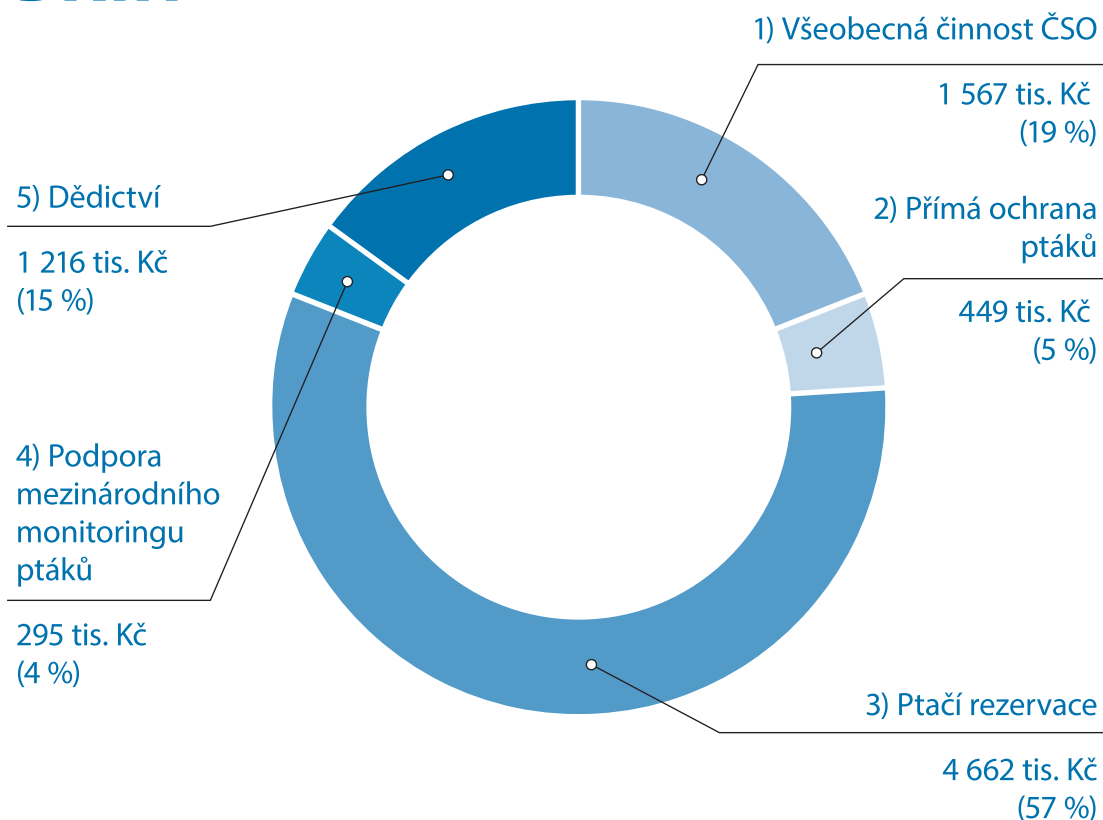
Projekty realizované v roce 2020 z přijatých grantových prostředků

Poskytovatel	Projekt	Čerpání 2020 v Kč
MME / BirdLife Hungary	Conservation of the eastern imperial eagle by decreasing human-caused mortality in the Pannonian Region	1 486 468
RSPB (partner BirdLife International UK)	Towards new generation of Wild Bird Indicators	293 005
Swiss Ornithological Institute (SOI) on behalf of the European Bird Census Council (EBCC)	Coordination of the second European Breeding Bird Atlas (EBBA2)	396 617
Nadace rozvoje občanské společnosti	Cesta do pravěku na Josefovských loukách	30 000
TPE správní s.r.o.	Zabezpečování skel, zastávek a škol	356 440
Nadace Partnerství	Koalice pro zdravou krajinu	447 128
MEGEG	Cross-border protection of the Red Kite in Europe	103 578
NABU	Nature friendly agriculture policy	133 175
Celkem		3 246 412

JAK HOSPODAŘÍME?

2020

DARY



- 1) Všeobecná činnost ČSO
(dary na všeobecnou činnost ČSO, terénní stanice, malé členské granty, faunistickou databázi)
- 2) Přímá ochrana ptáků
(dary na psí jednotku ČSO, ochranu stěhovavých ptáků, záchranu sýčků a zemědělské krajiny, opravu čapích hnízd)
- 3) Ptačí rezervace
(dary na všechny ptačí rezervace, či přímo na Josefovské louky, Mnišské louky, Kosteliska a Malou Lipovou)
- 4) Podpora mezinárodního monitoringu ptáků
(dary na Evropský hnízdní atlas 2 a na ukrajinský hnízdní atlas)

5) Dědictví

Přijaté dary v hodnotě přes 8 mil. Kč tvořily v roce 2020 významnou a nenahraditelnou část příjmů ČSO. Nevyčerpané prostředky z darů byly na konci roku převedeny do účelových fondů pro využití v následujících letech. Čerpání některých darů je rozloženo do více let. Příkladem mohou být nákupy pozemků pro zřízení a rozšiřování ptačích rezervací, nebo průběžné financování projektů na ochranu sýčků a zemědělské krajiny. Podstatná část prostředků přichází od dárců tradičně ke konci roku, tyto finanční zdroje jsou pak čerpány v následujícím roce.

JAK HOSPODAŘÍME?

Přehled využití darů (tis. Kč)

Účel	Zůstatek darů 31. 12. 2019	Přijaté dary 2020	Vyčerpané dary 2020	Zůstatek darů 31. 12. 2020
Všeobecná činnost ČSO (dary na všeobecnou činnost ČSO, terénní stanice, malé členské granty, faunistickou databázi)	609	1 567	896	1 280
Přímá ochrana ptáků (dary na psí jednotku ČSO, ochranu stěhovavých ptáků, záchranu sýčků a zemědělské krajiny, opravu čapích hnízd)	801	449	284	966
Ptačí rezervace (dary na všechny ptačí rezervace, či přímo na Josefovské louky, Mnišské louky, Kosteliska a Malou Lipovou)	1 161	4 662	2 240	3 583
Podpora mezinárodního monitoringu ptáků (dary na Evropský hnízdní atlas 2 a na ukrajinský hnízdní atlas)	1 146	295	501	940
Dědictví	0	1 216	0	1 216
Celkem	3 717	8 189	3 921	7 985

Srdečně děkujeme všem 3154 dárcům, kteří v roce 2020 věnovali ČSO částku přesahující 8 miliónů Kč (včetně vypořádaného dědictví).

JAK HOSPODAŘÍME?

Následujícím donorům a partnerům děkujeme za spolupráci či finanční podporu v roce 2020:

► 2p plus; AITOM Digital; Agentura ochrany přírody a krajiny ČR; Akademie věd ČR, Alkion Service, Alpha Styl Soft; Beleco; BirdLife Austria; BirdLife Europe; Birdsong Cofee; BNP Paribas Personal Finance – Hello Bank; British Trust for Ornithology; BudCam; Burda International, Catalan Ornithological Institute; Centrum životního prostředí Drážďany, Cestovní kancelář Primaroute; Crossbill Guides Foundation; Česká inspekce životního prostředí; Českomoravský štěrka; Česká komora autorizovaných inženýrů a architektů; Česká krajina; Česká rada pro šetrné budovy; Česká společnost pro ochranu netopýrů; Česká zemědělská univerzita; České centrum fundraisingu, České vysoké učení technické; Diskurs & strategie; DPOV; Dutch Organisation for Field Ornithology; Ekotoxa; Energie ženy; E.ON, Česká republika; EGD, Eurostat; Evropská rada pro sčítání ptáků; Evropský fond pro regionální rozvoj, Evropská komise, Grafotechna plus; Grada Publishing; Groundwater Consulting Services; Hnutí Duha; Institut for European Environmental Policy; Institut plánování a rozvoje hl. m. Prahy; J3AG; LMC (Jobs.cz); Justiční akademie; kavárna Pod pavlačí; Klub ekologické výchovy; Koalice za snadné dárcovství, Kolář – měření a regulace; Královská společnost pro ochranu ptáků; Královehradecký kraj; Kroužkovací stanice Národního Muzea; Labeloo; Landesbund für Vogelschutz e.V.; Lafarge Cement; LaMag; Macháček consulting; Magistrát Hlavního města Prahy; Magyar Madártani és Természetvédelmi Egyesület – BirdLife Maďarsko; MEGEG; Mava Foundation; Meopta - optika; Město Jaroměř; Město Píseň; Ministerstvo zemědělství; Ministerstvo životního prostředí; MS Lověna Nechanice; Muzeum města Ústí nad Labem,; Nadace Partnerství; Nakladatelství Kazda; Natur und Vogelschutzverein; Nordic Telecom; ORNIS Muzea Komenského; Ogólnopolskie Towarzystwo Ochrony Ptaków; Optimics; Pardubický kraj; Pevnost poznání Přírodovědecké fakulty Univerzity Palackého; Plastia; Pneumologická ambulance; Policie ČR; PRO-BIO; Přírodovědecká fakulta UK; Pulsatilla; Rada vědeckých společností; Recycons ; Regionální institut duševního zdraví; ROS Fénix; Roverské společenství Středohoří; Ředitelství silnic a dálnic ČR; Sady Tuchoraz; Sluňákov – centrum ekologických aktivit města Olomouce; Smartemailing; SOS/BirdLife Slovensko; Správa Krkonošského národního parku; Správa Národního parku Šumava; Správa Národního parku České Švýcarsko; Statistics Netherlands; Státní fond životního prostředí; Statutární město Zlín; Swarovski Optik; Swiss Ornithological Institute; Ševčík nakladatelství a knihkupectví; TB Raab; Technická univerzita Liberec – Fakulta umění a architektury; Tesco; University of East Anglia; Ústav biologie obratlovců AV ČR; Ústav zemědělské ekonomiky a informací; VH Agroton; Vrtné soupravy; Výzkumný ústav vodohospodářský TGM; Zelená domácnost.com; Zelený kruh; ZO ČSOP Jaro Jaroměř

Zvláštní poděkování patří dlouholetým partnerům



Hlavnímu partneru ČSO pro rok 2019 E.ON, Česká republika, s.r.o., spolupráce na programech Citizen Science a ochrany ptáků na venkovních rozvodech elektrického napětí



Meopta – optika, s.r.o., podpora Jednotného programu sčítání ptáků a druhého Evropského atlasu hnízdního rozšíření ptáků.



Lafarge Cement, a.s., partner ochrany sýček v ČR



Smartemailing – mediální partner pro e-mailovou a sms komunikaci

Děkujeme všem členům, zvláště spolupracovníkům programů občanské vědy, členům patronátních skupin IBA, členům pracovních skupin, redakčních rad a všem dalším, kteří dobrovolnou prací ve volném čase přispívají k poznávání, ochraně a popularizaci ptáků i našeho společného prostředí. Opakovaně se do práce v terénu, ale i v kanceláři zapojuje přes pět set aktivních členů.

Poděkování náleží i autorům často vyžádaných, ale nehonorovaných článků a všem fotografům, kteří zdarma poskytují své fotografie pro naplňování poslání ČSO. Jmenovitě bychom chtěli poděkovat následujícím spolupracovníkům, kteří už roky nezištně pomáhají: Hana Biganovská (výpomoc v kanceláři), Jaroslav Cepák (správce terénní stanice na Velkém Tisém), Petr Dalík (správce terénní stanice na Blatci), Jan Křivský (provoz infocentra na webu ČSO), Martin Paclík (šéfredaktor časopisu Sylvia).

Příloha k výroční zprávě České společnosti ornitologické 2020

birdlife.cz



ROZVAHA pro nevýdělečné organizace

v plném rozsahu

ke dni 31.12.2020

(v celých tisících Kč)

Název a sídlo účetní jednotky

Česká společnost ornitologická

Na Bělidle 252

Praha 5

15000

IČO

4 9 6 2 9 5 4 9

Označení a	AKTIVA b	Stav k prvnímu dni účetního období 1	Stav k poslednímu dni účetního období 2
A.	Dlouhodobý majetek celkem (A.I. + A.II. + A.III. + A.IV.)	9 117	11 867
A. I.	Dlouhodobý nehmotný majetek celkem (součet A.I.1. až A.I.7.)	528	905
1.	Nehmotné výsledky výzkumu a vývoje	0	0
2.	Software	186	815
3.	Ocenitelná práva	0	0
4.	Drobný dlouhodobý nehmotný majetek	90	90
5.	Ostatní dlouhodobý nehmotný majetek	0	0
6.	Nedokončený dlouhodobý nehmotný majetek	252	0
7.	Poskytnuté zálohy na dlouhodobý nehmotný majetek	0	0
A. II.	Dlouhodobý hmotný majetek celkem (součet A.II.1. až A.II.10.)	13 772	16 241
1.	Pozemky	6 207	8 411
2.	Umělecká díla, předměty a sbírky	0	0
3.	Stavby	1 712	1 712
4.	Hmotné movité věci a jejich soubory	3 780	3 780
5.	Pěstitelské celky trvalých porostů	0	0
6.	Dospělá zvířata a jejich skupiny	0	43
7.	Drobný dlouhodobý hmotný majetek	2 073	2 295
8.	Ostatní dlouhodobý hmotný majetek	0	0
9.	Nedokončený dlouhodobý hmotný majetek	0	0
10.	Poskytnuté zálohy na dlouhodobý hmotný majetek	0	0
A. III.	Dlouhodobý finanční majetek celkem (součet A.III.1. až A.III.6.)	0	850
1.	Podíly - ovládaná nebo ovládající osoba	0	0
2.	Podíly - podstatný vliv	0	0
3.	Dluhové cenné papíry držené do splatnosti	0	0
4.	Zápůjčky organizačním složkám	0	0
5.	Ostatní dlouhodobé zápůjčky	0	850
6.	Ostatní dlouhodobý finanční majetek	0	0

Označení a	AKTIVA b	Stav k prvnímu dni účetního období 1	Stav k poslednímu dni účetního období 2
A. IV.	Oprávky k dlouhodob. majetku celkem (součet A.IV.1 až A.IV.11.)	-5 183	-6 129
1.	Oprávky k nehmotným výsledkům výzkumu a vývoje	0	0
2.	Oprávky k softwaru	-44	-44
3.	Oprávky k ocenitelným právům	0	0
4.	Oprávky k drobnému dlouhodobému nehmotnému majetku	-90	-90
5.	Oprávky k ostatnímu dlouhodobému nehmotnému majetku	-89	-457
6.	Oprávky ke stavbám	-320	-381
7.	Oprávky k samostatným hmotným movitým věcem a souborům hmotných movitých věcí	-2 567	-2 862
8.	Oprávky k pěstitelským celkům trvalých porostů	0	0
9.	Oprávky k základnímu stádu a tažným zvířatům	0	0
10.	Oprávky k drobnému dlouhodobému hmotnému majetku	-2 073	-2 295
11.	Oprávky k ostatnímu dlouhodobému hmotnému majetku	0	0
B.	Krátkodobý majetek celkem (B.I. + B.II. + B.III. + B.IV.)	11 470	16 366
B. I.	Zásoby celkem (součet B.I.1. až B.I.9.)	505	387
1.	Materiál na skladě	0	0
2.	Materiál na cestě	0	0
3.	Nedokončená výroba	0	0
4.	Polotovary vlastní výroby	0	0
5.	Výrobky	0	0
6.	Mladá a ostatní zvířata a jejich skupiny	0	0
7.	Zboží na skladě a v prodejnách	505	387
8.	Zboží na cestě	0	0
9.	Poskytnuté zálohy na zásoby	0	0
B. II.	Pohledávky celkem (součet B.II.1. až B.II.19.)	4 623	2 815
1.	Odběratelé	266	374
2.	Směnky k inkasu	0	0
3.	Pohledávky za eskontované cenné papíry	0	0
4.	Poskytnuté provozní zálohy	6	15
5.	Ostatní pohledávky	0	0
6.	Pohledávky za zaměstnanci	0	5
7.	Pohledávky za institucemi sociálního zabezpečení a veřejného zdravotního pojištění	0	0
8.	Daň z příjmů	0	0
9.	Ostatní přímé daně	0	0
10.	Daň z přidané hodnoty	0	0

Označení a	AKTIVA b	Stav k prvnímu dni účetního období 1	Stav k poslednímu dni účetního období 2
11.	Ostatní daně a poplatky	5	4
12.	Nároky na dotace a ostatní zúčtování se státním rozpočtem	0	0
13.	Nároky na dotace a ostatní zúčtování s rozpočtem orgánů územních samosprávných celků	0	0
14.	Pohledávky za společníky sdruženými ve společnosti	0	0
15.	Pohledávky z pevných termínovaných operací a opcí	0	0
16.	Pohledávky z vydaných dluhopisů	0	0
17.	Jiné pohledávky	0	0
18.	Dohadné účty aktivní	4 346	2 417
19.	Opravná položka k pohledávkám	0	0
B. III.	Krátkodobý finanční majetek celkem (součet B.III.1. až B.III.7.)	6 326	13 164
1.	Peněžní prostředky v pokladně	229	73
2.	Ceniny	0	0
3.	Peněžní prostředky na účtech	6 097	13 091
4.	Majetkové cenné papíry k obchodování	0	0
5.	Dluhové cenné papíry k obchodování	0	0
6.	Ostatní cenné papíry	0	0
7.	Peníze na cestě	0	0
B. IV.	Jiná aktiva celkem (součet B.IV.1. až B.IV.2.)	16	0
1.	Náklady příštích období	16	0
2.	Příjmy příštích období	0	0
AKTIVA CELKEM (A. + B.)		20 587	28 233

Označení a	PASIVA b	Stav k prvnímu dni účetního období 3	Stav k poslednímu dni účetního období 4
A.	Vlastní zdroje celkem (A.I. + A.II.)	18 740	24 160
A. I.	Jmění celkem (A.I.1. + A.I.2. + A.I.3.)	15 910	21 079
1.	Vlastní jmění	7 536	9 658
2.	Fondy	8 374	11 421
3.	Oceňovací rozdíly z přecenění finančního majetku a závazků	0	0
A. II.	Výsledek hospodaření celkem (A.II.1. + A.II.2. + A.II.3.)	2 830	3 081
1.	Účet výsledku hospodaření	44	251
2.	Výsledek hospodaření ve schvalovacím řízení	0	0
3.	Nerozdělený zisk, neuhrazená ztráta minulých let	2 786	2 830
B.	Cizí zdroje celkem (B.I. + B.II. + B.III. + B.IV.)	1 847	4 073
B. I.	Rezervy celkem (B.I.1.)	0	
1.	Rezervy	0	
B. II.	Dlouhodobé závazky celkem (součet B.II.1. až B.II.7.)	0	
1.	Dlouhodobé úvěry	0	
2.	Vydané dluhopisy	0	
3.	Závazky z pronájmu	0	
4.	Přijaté dlouhodobé zálohy	0	
5.	Dlouhodobé směnky k úhradě	0	
6.	Dohadné účty pasivní	0	
7.	Ostatní dlouhodobé závazky	0	
B. III.	Krátkodobé závazky celkem (součet B.III.1. až B.III.23.)	1 619	1 767
1.	Dodavatelé	120	100
2.	Směnky k úhradě	0	0
3.	Přijaté zálohy	0	0
4.	Ostatní závazky	0	0
5.	Zaměstnanci	565	493
6.	Ostatní závazky vůči zaměstnancům	0	0
7.	Závazky k institucím sociálního zabezpečení a veřejného zdravotního pojištění	307	259
8.	Daň z příjmů	0	0
9.	Ostatní přímé daně	88	61
10.	Daň z přidané hodnoty	332	854
11.	Ostatní daně a poplatky	0	0
12.	Závazky ze vztahu k státnímu rozpočtu	0	0
13.	Závazky ze vztahu k rozpočtu orgánů územních samosprávních celků	0	0
14.	Závazky z upsaných nesplacených cenných papírů a podílů	0	0

Označení a	PASIVA b	Stav k prvnímu dni účetního období 3	Stav k poslednímu dni účetního období 4
15.	Závazky ke společníkům sdruženým ve společnosti	0	0
16.	Závazky z pevných termínovaných operací a opcí	0	0
17.	Jiné závazky	206	
18.	Krátkodobé úvěry	0	
19.	Eskontní úvěry	0	
20.	Vydané krátkodobé dluhopisy	0	
21.	Vlastní dluhopisy	0	
22.	Dohadné účty pasivní	1	
23.	Ostatní krátkodobé finanční výpomoci	0	
B. IV.	Jiná pasiva celkem (součet B.IV.1. až B.IV.2.)	228	2 306
1.	Výdaje příštích období	0	
2.	Výnosy příštích období	228	2 306
	PASIVA CELKEM (A. + B.)	20 587	28 233

Sestaveno dne: 14.6.2021	Podpisový záznam statutárního orgánu účetní jednotky nebo podpisový záznam fyzické osoby, která je účetní jednotkou
Právní forma účetní jednotky SPOLEK	Osoba odpovědná za účetnictví (jméno a podpis) Alena Matýšková
Předmět podnikání činnost ost. org. ochrana volně žijícího ptactva	Osoba odpovědná za účetní závěrku (jméno a podpis) Mgr. Zdeněk Vermouzek tel.: 777330355 linka:

VÝKAZ ZISKU A ZTRÁTY pro nevýdělečné organizace

v plném rozsahu

ke dni 31.12.2020

(v celých tisících Kč)

IČO
4 9 6 2 9 5 4 9

Název a sídlo účetní jednotky

Česká společnost ornitologická

Na Bělídle 252

Praha 5

15000

Označení a	NÁKLADY b	Činnost		
		hlavní 1	hospodářská 2	celkem 3
A.I.	Spotřebované nákupy a nakupované služby (součet A.I.1. až A.I.6.)	3 655	3 883	7 538
1.	Spotřeba materiálu, energie a ostatních neskladovaných dodávek	402	166	568
2.	Prodané zboží	4	745	749
3.	Opravy a udržování	33	0	33
4.	Náklady na cestovné	390	41	431
5.	Náklady na reprezentaci	4	0	4
6.	Ostatní služby	2 822	2 931	5 753
A.II.	Změny stavu zásob vlastní činnosti a aktivace (součet A.II.7. až A.II.9.)			
7.	Změna stavu zásob vlastní činnosti			
8.	Aktivace materiálu, zboží a vnitroorganizačních služeb			
9.	Aktivace dlouhodobého majetku			
A.III.	Osobní náklady (součet A.III.10. až A.III.14.)	6 352	3 863	10 215
10.	Mzdové náklady	5 128	3 166	8 294
11.	Zákonné sociální pojištění	1 224	697	1 921
12.	Ostatní sociální pojištění			
13.	Zákonné sociální náklady			
14.	Ostatní sociální náklady			
A.IV.	Daně a poplatky (A.IV.15.)	1	0	1
15.	Daně a poplatky	1	0	1
A.V.	Ostatní náklady (součet A.V.16. až A.V.22.)	1 142	27	1 169
16.	Smluvní pokuty, úroky z prodlení, ostatní pokuty a penále			
17.	Odpis nedobytné pohledávky	33	0	33
18.	Nákladové úroky			
19.	Kursově ztráty	610	1	611
20.	Dary			
21.	Manka a škody			
22.	Jiné ostatní náklady	499	26	525

Označení a	NÁKLADY b	Činnost		
		hlavní 1	hospodářská 2	celkem 3
A.VI.	Odpisy, prodaný majetek, tvorba a použití rezerv a opravných položek (součet A.VI.23. až A.I.27.)	707	16	723
23.	Odpisy dlouhodobého majetku	707	16	723
24.	Prodaný dlouhodobý majetek			
25.	Prodané cenné papíry a podíly			
26.	Prodaný materiál			
27.	Tvorba a použití rezerv a opravných položek			
A.VII.	Poskytnuté příspěvky (A.VII.28.)	119	0	119
28.	Poskytnuté členské příspěvky a příspěvky zúčtované mezi organizačními složkami	119	0	119
A.VIII.	Daň z příjmů (A.VIII.29.)			
29.	Daň z příjmů			
	NÁKLADY CELKEM (A.I. + A.II. + A.III. + A.IV. + A.V. + A.VI. + A.VII. + A.VIII.)	11 976	7 789	19 765

Označení a	VÝNOSY b	Činnost		
		hlavní 1	hospodářská 2	celkem 3
B.I.	Provozní dotace (B.I.1.)	6 299		6 299
1.	Provozní dotace	6 299		6 299
B.II.	Přijaté příspěvky (součet B.II.2. až B.II.4.)	3 111		3 111
2.	Přijaté příspěvky zúčtované mezi organizačními složkami			
3.	Přijaté příspěvky (dary)	1 513		1 513
4.	Přijaté členské příspěvky	1 598		1 598
B.III.	Tržby za vlastní výkony a za zboží		7 782	7 782
B.IV.	Ostatní výnosy (součet B.VI.5. až B.VI.10.)	2 759	64	2 823
5.	Smluvní pokuty, úroky z prodlení, ostatní pokuty a penále			
6.	Platby za odepsané pohledávky			
7.	Výnosové úroky			
8.	Kursově zisky	235	26	261
9.	Zúčtování fondů	2 523		2 523
10.	Jiné ostatní výnosy	1	38	39
B.V.	Tržby z prodeje majetku (součet B.V.11. až B.V.15.)			
11.	Tržby z prodeje dlouhodobého nehmotného a hmotného majetku			
12.	Tržby z prodeje cenných papírů a podílů			
13.	Tržby z prodeje materiálu			
14.	Výnosy z krátkodobého finančního majetku			
15.	Výnosy z dlouhodobého finančního majetku			
VÝNOSY CELKEM (B.I. + B.II. + B.III. + B.IV. + B.V.)		12 169	7 846	20 015
C.	Výsledek hospodaření před zdaněním	193	57	250
D.	Výsledek hospodaření po zdanění	193	57	250

Sestaveno dne: 14.6.2021	Podpisový záznam statutárního orgánu účetní jednotky nebo podpisový záznam fyzické osoby, která je účetní jednotkou
Právní forma účetní jednotky SPOLEK	Osoba odpovědná za účetnictví (jméno a podpis) Alena Matýsková
Předmět podnikání činnost ost. org. ochrana volně žijícího ptactva	Osoba odpovědná za účetní závěrku (jméno a podpis) Mgr. Zdeněk Vermouzek tel.: 777330355 linka:

Příloha účetní závěrky za účetní období 1.1.2020 – 31.12.2020
zpracovaná dle § 39 vyhlášky č. 500/2002 Sb. v rozsahu dle § 3a odst. 6
(tedy mikro a malé účetní jednotky, které nemusejí mít závěrku ověřenou auditorem)

1) k § 39/1/a – údaje dle §18/3 ZÚ:

Název účetní jednotky: Česká společnost ornitologická
Sídlo: Na Bělidle 34, Praha 5
IČ: 49629549
Informace o zápisu do spolkového rejstříku: Městský soud v Praze pod sp. zn. L1371

Právní forma: spolek
Datum vzniku: 23.11.1990

Hlavní činnost: Hlavním účelem, posláním a cílem ČSO je ochrana přírody a krajiny a životního prostředí, zejména výzkum a ochrana volně žijících ptáků a jejich prostředí a dále ekologická výchova a vzdělávání dětí a dospělých, členů i nečlenů ČSO.

Vedlejší činnost: ČSO provádí hospodářskou činnost v oblasti ochrany přírody a krajiny a v oblasti její propagace, zejména vlastním zemědělským hospodařením na pozemcích, zpracováním odborných studií, poskytováním poradenství a výrobou a prodejem prostředků přímé ochrany ptáků, pomůcek k pozorování ptáků a propagačních předmětů.

Rozvahový den: 31.12.2020

Okamžik sestavení účetní závěrky:

Kategorie účetní jednotky: malá účetní jednotka

Orgány spolku jsou:

1. členská schůze
2. Výbor
3. Kontrolní komise

Ad 1) Nejvyšší orgán

Ad 2) Předseda RNDr. Jiří Flousek PH.D.

Ředitel Mgr. Zdeněk Vermouzek

Ad 3) Členové

Ing. Jan Buček

Ing. Petra Málková

Doc. JUDr. Vojtěch Stejskal

Průměrný počet zaměstnanců: 20

Z toho řídících: 4

2) k § 39/1/b – informace o použitých účetních zásadách, metodách a odchylkách od těchto metod s uvedením jejich vlivu na situaci ÚJ, zejména:

1. Oceňování majetku a závazků:

Byly použity standardní účetní metody, nedošlo k odchylkám od nich.

Drobný dlouhodobý hmotný majetek do 40 tis Kč je účtován přímo do spotřeby.
Drobný nehmotný dlouhodobý majetek do 60 tis účtován do účtové skupiny 51. Drobný majetek je sledován na účtech 018, 028. Ve výši 100% PC na účtech 081 a 088.

2. Úpravy hodnoty majetku (odpisy a opravné položky):
Spolek má stanovený odpisový plán, který stanoví zákon o dani z příjmu, odpisy jsou rovnoměrné.
Odpisy majetku pořízeného z dotací a darů se vykazuje v nákladech a současně ve výnosech jako zúčtování fondů.
Účtování zásob je prováděno v souladu se zákonem o účetnictví způsobem B.
Společnost používá dohadné účty pro zaúčtování nároku na dotaci nebo grantu.
Na podrozvahovém účtu 971.1 je veden komisní prodej.
3. Přepočítání cizích měn na českou měnu:
Spolek používá metodu denního kurzu ČNB.
4. Stanovení reálné hodnoty majetku a závazků:
Byly použity standardní účetní metody, nedošlo k odchylkám od nich.
5. Jiné informace:
V účetní jednotce nedošlo ke skutečnostem, které by se vztahovaly k tomuto odstavci.

3) k § 39/1/c – informace o použitém oceňovacím modelu při ocenění reálnou hodnotou, zejména:

1. Změny reálné hodnoty, včetně změn v ocenění podílů ekvivalencí a způsob jejich zaúčtování:
V účetní jednotce nedošlo ke skutečnostem, které by se vztahovaly k tomuto odstavci.
2. Údaj o rozsahu a podstatě každého druhu derivátů:
V účetní jednotce nedošlo ke skutečnostem, které by se vztahovaly k tomuto odstavci.
3. Důvody a výše OP majetku a závazků, pokud nebyly oceněny reálnou hodnotou nebo ekvivalencí:
V účetní jednotce nedošlo ke skutečnostem, které by se vztahovaly k tomuto odstavci.

4) k § 39/1/d – výše pohledávek a dluhů, které jsou k rozvahovému dni po splatnosti déle, než 5 let:

- | | |
|--------------------------|-----------------------|
| 1. Pohledávky celkem | 373.697,86 Kč z toho: |
| Minimálně do splatnosti: | 341.028,59 Kč |
| 1-180 dnů | 30.246,00 Kč |
| 181-360 dnů | 0,00 Kč |
| 361 a více dnů | 3.607,14 Kč |
| 2. Závazky celkem | 100.054,51 Kč z toho: |
| Minimálně do splatnosti | 98.774,75 Kč |
| 1-180 dnů | 0,00 |
| 181-360 dnů | 0,00 |
| 361 a více dnů | 0,00 Kč |

5) k § 39/1/e – výše pohledávek a dluhů, které jsou kryty věcnými zárukami s uvedením jejich povahy a formy (např. úvěr jistěný nemovitostí či směnkou):
V účetní jednotce nedošlo ke skutečnostem, které by se vztahovaly k tomuto odstavci.

6) k § 39/1/f – výše záloh, závdavků, zápůjček a úvěrů poskytnutých členům orgánů ÚJ s uvedením úrokové sazby a hlavních podmínek poskytnutí; výše všech dosud splacených odepsaných nebo prominutých částek a poskytnutá zajištění a ostatní plnění těmto osobám; údaje se uvádějí v souhrnné výši pro každou kategorii osob:

V účetní jednotce nedošlo ke skutečnostem, které by se vztahovaly k tomuto odstavci.

- 7) k § 39/1/g – výše a povaha jednotlivých položek výnosů a nákladů, které jsou mimořádné svým objemem nebo původem:

V účetní jednotce nedošlo ke skutečnostem, které by se vztahovaly k tomuto odstavci.

- 8) k § 39/1/h – celková výše pohledávek a dluhů, podmíněných pohledávek a dluhů, a poskytnutých věcných záruk s uvedením jejich povahy a formy, které nejsou vykázány v rozvaze; penzijní závazky a závazky vůči ÚJ v konsolidačním celku se uvedou zvlášť:

V účetní jednotce nedošlo ke skutečnostem, které by se vztahovaly k tomuto odstavci.

- 9) k § 39/1/i – průměrný přepočtený počet zaměstnanců v průběhu účetního období: 20

- 10) jiné informace - které mají význam pro posouzení závěrky a stavu ÚJ:

Náklady a výnosy jsou prostřednictvím účtu skupiny 38 časově rozlišeny a účtovány do období s ním souvisejícím. Výsledek hospodaření před zdaněním a po zdanění je uveden samostatně za hlavní a hospodářskou činnost.

Způsob zjištění základu daně – použití úspory daně

V roce 2019 byl vytvořen účetní zisk v částce 250.091,67 Kč, který byl zaúčtován na účet hospodářského výsledku. Po uplatnění slevy dle § 20 odst. 7 činí daňová povinnost za rok 2020 0 Kč.

Sleva uplatněná v roce 2019 v částce 7799,- Kč byla použita na úhradu PF20077 Spolkové zprávy v částce 7 683,50 Kč a PF20083 Spolkové zprávy v částce 115,50 Kč (celková částka 13089,78Kč).

- 11) k § 39/2 – informace o nabytí vlastních akcií nebo vlastních podílů:

V účetní jednotce nedošlo ke skutečnostem, které by se vztahovaly k tomuto odstavci.

V Praze 14.6.2021

Závěrku sestavil (jméno, podpisový záznam):

Alena Matýsková



Statutární orgán (jméno, podpisový záznam):

Mgr. Zdeněk Vermouzek

