

# Prosba o pomoc s výzkumem variability zpěvu lejska malého (*Ficedula parva*)

## ÚVOD

Během intenzivního zkoumání hlasové aktivity a variability zpěvu lejska malého v posledních třech letech se nám podařilo získat několik zajímavých výsledků včetně popsání celkem **16 odlišných typů zpěvů** (trend však ukazuje, že jich bude ve skutečnosti ještě více). Jeden typ zpěvu je výrazně dominantní v celé populaci, dalších sedm typů je běžných a ostatní typy jsou velmi vzácné. Naše výsledky naznačují, že přibližně 90 % populace lejsků používá během sezóny (pravděpodobně i celý život) pouze jeden typ zpěvu a zbylých 10 % používá kombinaci dvou typů, jejichž vzájemný poměr se mění v závislosti na fázi hnízdního období. **Jednotlivé typy zpěvů lejsci používají napříč celou Evropou, ale přitom nevytváří žádné dialektové skupiny.** Tím pádem netušíme téměř nic o tom, jak se různé typy zpěvů vyvinuly a proto bychom se rádi pokusili alespoň přiblížit ke správné odpovědi.

Potřebujeme vědět, jaké jednotlivé typy zpěvů se v Evropě vyskytují, a proto je nutné shromáždit co možná největší množství nahrávek různých samců lejsků malých z hnízdního období na území jeho celého hnízdního areálu a navýšit tak současný dataset. **Tento plán ale není možné splnit bez zapojení mnoha dalších ornitologů z celé Evropy, a proto se obracíme také na Vás s prosbou o spolupráci.**

## SBĚR DAT

### Jaké informace od Vás potřebujeme (**povinné**, doporučené)

- **Jméno autora nahrávky + email** (na kterém s Vámi budeme moci komunikovat)
- **Nahrávka zpěvu lejska malého (5 minut / 10 zpěvů)**
  - Doporučená minimální délka je pět minut nebo 10 zpěvů, ale někdy je obtížné získat takovou nahrávku, proto neváhejte poslat i kratší nahrávky. Doplnění viz poznámka.
- **Datum a čas pořízení nahrávky**
- **GPS souřadnice + název nejbližší obce**
- **Věk samce**
  - 2K - bez oranžové barvy na hrdle a na prsou, pozn. výjimečně s malou skvrnkou na hrdle
  - +2K - s oranžovou barvou na hrdle a na prsouPozn. pokud se Vám nepodaří věk samce určit během nahrávání, po ukončení zkuste použít playback a samce přilákat na chvíli níž z koruny stromů.
- **Použití playbacku před nahráváním ANO / NE**
- **Vzdálenost zpívajícího samce od pozorovatele**
- **Základní popis lokality**
- **Podrobnosti pozorování** (Stálý okrsek? Přítomnost samice a dalších samců v okolí? Počasí?)



Všechny potřebné informace společně s nahrávkou pošlete prosím na adresu:

**ficpar.songtype@gmail.com**

## POZNÁMKA

Čím kvalitnější zařízení (jako například profesionální rekordér s mikrofonom, diktafon určený pro akustický monitoring) tím lépe, ale postačující nahrávky lze pořídit i běžnými fotoaparáty a některými telefony. Zde bychom Vás rádi odkázali na projekt Nářečí českých strnadů ([www.strnadi.cz/nahravaci\\_zarizeni](http://www.strnadi.cz/nahravaci_zarizeni)). Pokud se rozhodnete nahrávat na mobilní telefon, určitě využijte aplikací jako [RØDE Rec](#) (iOS) nebo [RecForge II](#) (Android, zdarma), které umožňují nahrávat přímo do WAV formátu.

**Informace ohledně pozorování je ideální pro následnou práci s daty namluvit na konec nahrávky.**

## KDY A KAM VYRAZIT?

Pro monitoring lejsků malých doporučujeme navštívit bukové nebo smíšené porosty s převahou buku v nadmořských výškách 450 – 850 m n. m. během tří různých termínů, **ale pouze během prvního termínu je šance všechny samce úspěšně nahrát!**

### I. termín (první dekáda až polovina května, 5:30-14:00)

Jedná se o nejvhodnější období pro monitoring lejska malého, během kterého je možné zaznamenat velkou většinu starých ptáků (+2K) a ke konci termínu také všechny dvouleté ptáky (2K), přičemž jejich hlasová aktivita je největší za celou sezónu. Během tohoto období je také nejsnazší ptáky vyprovokovat na nahrávku. Zároveň je začátek května nejvhodnější pro získání kvalitních nahrávek spontánních zpěvů i zpěvů po playbacku, během dalších období obvykle není možné ptáka po playbacku ke zpěvu vyprovokovat.

**Další termíny vhodné pro monitoring, ale nevhodné k nahrávání, protože spárování samci už během dne nezpívají:**

### II. termín (poslední dekáda května až první dekáda června, 4:30-14:00)

V tomto termínu je možné provést další kontroly pro zjištění potulných a nespárovaných samců. Nespárovaní samci budou zpívat vytrvale a hlasitě, ale na nahrávku budou reagovat slabě nebo nebudou reagovat vůbec. Pozor je potřeba dát také na přesun těchto potulných samců, kteří se mohou přesouvat i během dne. Hnízdící ptáci budou až na výjimky zpívat pouze před rozedněním a na nahrávku v teritoriu budou reagovat pouze varováním.

### III. termín (15. – 30. červen, 8:00-17:00)

Samci, kteří úspěšně vyhníždili, budou začínat vyvádět mláďata, za předpokladu normálního průběhu hnízdění. Lze je slyšet zpívat velmi málo intenzivně po celý den, ale důležité je poslouchat především jejich volání a volání mláďat, které je mnohem častější než zpěv. Nespárovaní samci budou stále hlasitě a intenzivně zpívat.

## ZÁVĚR

Pokud jste se dostali až sem, věříme, že Vás téma zaujalo a **budeme velmi rádi, pokud tuto prosbu rozšíříte také mezi své známé a další ornitology.** V případě dotazů a doplňujících informací nás neváhejte kontaktovat na uvedený email ([ficpar.songtype@gmail.com](mailto:ficpar.songtype@gmail.com)).

V přílohách si můžete prohlédnout mapu shrnující distribuci všech typů a také souhrn všech doposud popsaných typů zpěvů.

**Těšíme se na spolupráci!**

Ondřej Belfín  
Gymnázium Olomouc-Hejčín  
[ondra.belfin@gmail.com](mailto:ondra.belfin@gmail.com)



Lucia Turčoková  
Univerzita Komenského v Bratislave  
[lturcokova@gmail.com](mailto:lturcokova@gmail.com)





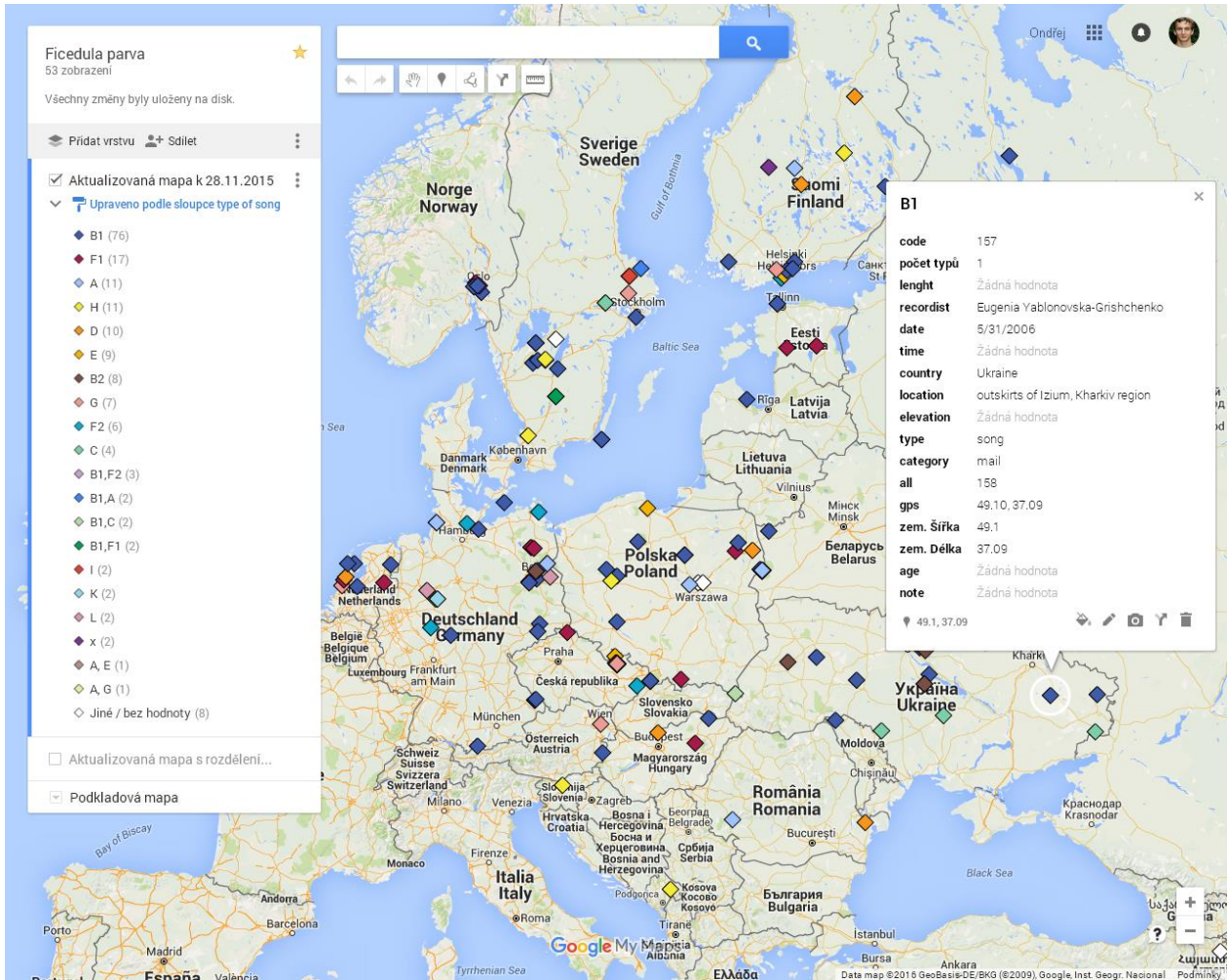


**Obr. 1:** Na základě odlišného barevného zbarvení samců, lze ptáky snadno rozdělit do dvou věkových skupin. Samci v prvním a druhém kalendářním roce života (2K) na prsou nemají oranžovou skvrnu nebo mají vzácně pouze malou oranžovou kapku pod zobákem, zatímco samci po druhém kalendářním roce života (+2K) mají na prsou oranžovou skvrnu. Samice vypadají téměř stejně jako mladí samci, ale nikdy nemají oranžovou skvrnu.



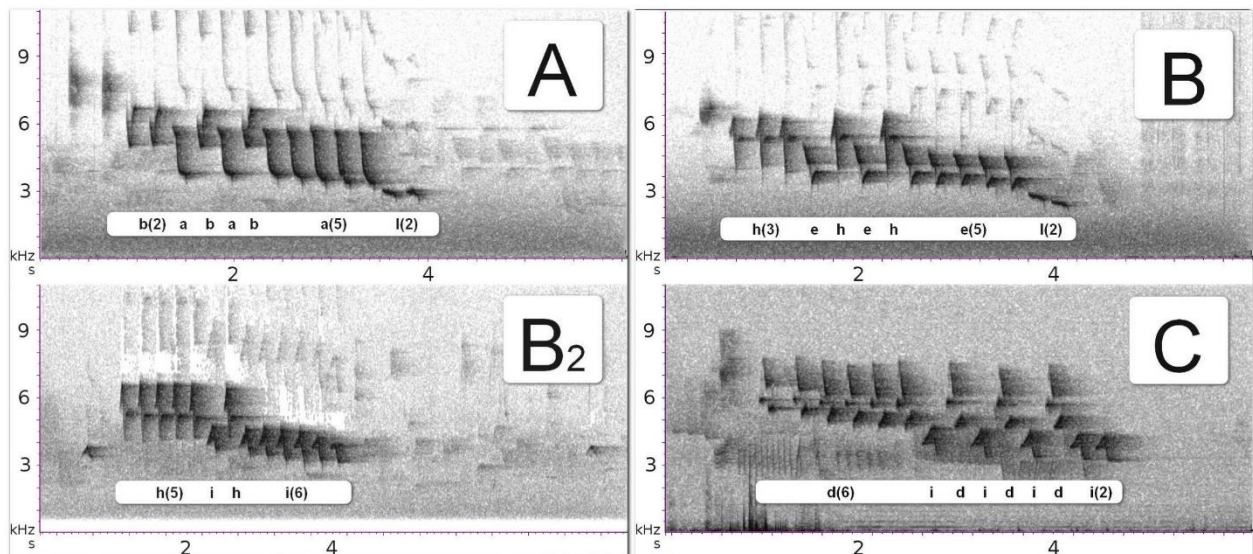
**Obr. 2:** Ukázka vyhledávaného biotopu ke hnízdění v CHKO Jeseníky (viz Belfín O. 2014: Výskyt lejska malého (*Ficedula parva*) v jihozápadní části CHKO Jeseníky. Zprávy MOS 72: 49-56.)



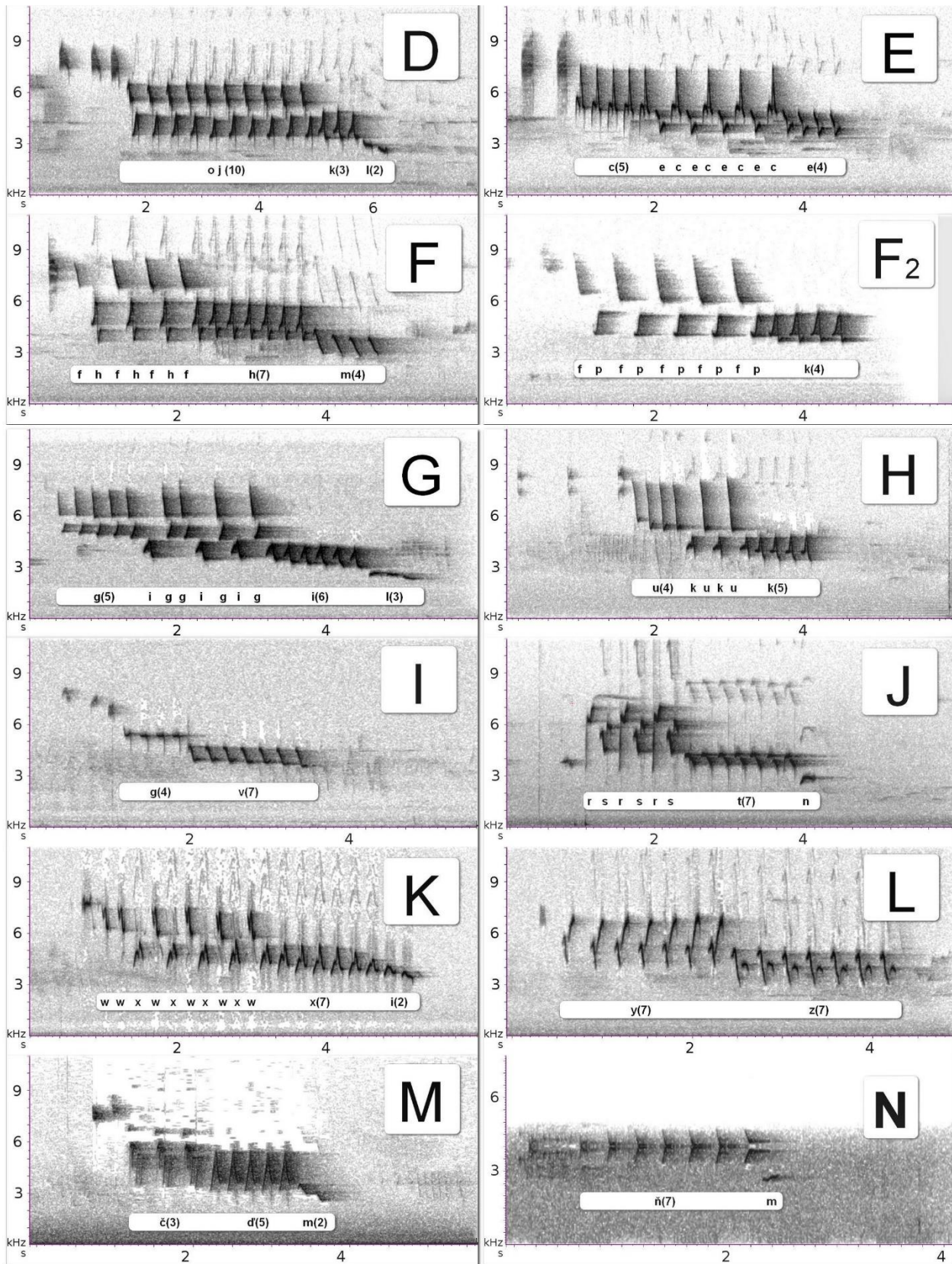


**Obr. 3:** Ukázka z interaktivní mapy, na které lze vidět jak nesystematická je distribuce jednotlivých typů zpěvů (barevně kódovány).

<https://www.google.com/maps/d/edit?mid=zIHGkMVRkPIQ.k6T2S9FsJOW4&usp=sha>







**Obr. 4:** Souhrnný přehled všech 16 doposud popsaných typů zpěvů. Číselnými indexy jsou označeny tzv. subtypy, které se liší pouze v jednom druhu elementů oproti původním zpěvům.