



BirdLife
INTERNATIONAL

2

2006

ptačí svět

časopis České společnosti ornitologické

Ptačí svět - časopis ČSO
Ročník XIII číslo 2/2006
Vydává a rozšiřuje Česká společnost ornitologická (ČSO)
Adresa redakce: Ptačí svět, ČSO, Na Bělidle 252/34
150 00, Praha 5 - Smíchov, tel/fax: 274866700, <http://www.birdlife.cz>,
e-mail: csob@birdlife.cz

Redakční rada

Mgr. Alena Pazderová, šéfredaktorka / alenapa@email.cz

Mgr. Jaroslav Cepák, PhD. / birdringczp@vol.cz /

Poznáte...?, Zajímavosti

Ing. Adolf Goebel, PhD. / adolfgoebel@post.cz / Zajímavosti

Mgr. Lucie Hošková / lucie.hoskova@gmail.com / *Objektivem..., Historie*

Mgr. Barbora Kaminiecká / barbora_kaminiecka@nature.cz /

Rady, tipy, návody, Za ptáky do světa

Ing. Jiří Sládeček / *Mladým ornitologům*

Mgr. Lukáš Viktora / viktora@birdlife.cz /

Z významných ptačích území, Ptáci v ohrožení

Mgr. Jana Urbanová (sekretariát ČSO) / urbanova@birdlife.cz /

Z terénu i z kanceláře, Z poboček a pracovních skupin, Ze života ČSO

Vychází dvakrát ročně.

Sazba: Vladimír Vyskočil - KORŠACH, tisk: Calamarus Praha

Grafický návrh: Jiří Kaláček

Jazyková korektura: Igor Pejchal

Toto číslo vyšlo 6. 11. 2006 v nákladu 3 500 výtisků.

Uzávěrka příštího čísla je 12. 2. 2007. Distribuováno bude v dubnu.

Inzerce a předplatné na adrese redakce.

Zaregistrováno u Ministerstva kultury ČR pod č. E12781.

ISSN 1801-7525

Poděkování Janu Hoškovi za ilustrace a všem autorům fotografií.

Pokyny pro autory:

Rozsah příspěvku přizpůsobte dané rubrice, řiďte se již vydanými články. Fotografie preferujeme digitální v co nejvyšší kvalitě (300 dpi). Příspěvky přijímá elektronickou i klasickou poštou příslušný odpovědný redaktor, šéfredaktorka nebo redakce. Pro podrobné pokyny kontaktujte odpovědného redaktora rubriky. Adresy jsou uvedeny v tiráži výše.

Na obálce:

Paprsky právě vycházejícího slunce ozařují ozdobná pera v šatu volavky bílé (*Egretta alba*) při procházce po karibském pobřeží Guatemaly. Více na str. 12 a 13. Foto: Jan Ševčík



ČSO

Česká společnost ornitologická (ČSO) je dobrovolné zájmové sdružení profesionálů i amatérů, zabývajících se výzkumem a ochranou ptáků, zájemců o pozorování ptáků a milovníků přírody. V současné době má více než 2500 členů. ČSO realizuje vlastní i mezinárodní projekty výzkumu a ochrany ptáků a jejich prostředí, popularizuje a propaguje ochranu ptáků. V České republice zastupuje mezinárodní organizaci na ochranu ptáků a jejich prostředí BirdLife International.

BirdLife International je celosvětové sdružení národních organizací na ochranu ptáků a přírody. Působí ve více než 100 státech (každý stát zastupuje jedna organizace). Jeho cílem je zabránit vyhnutí jakéhokoliv ptačího druhu na Zemi, snížit počet ohrožených druhů ptáků a chránit území a stanoviště, která mají pro ptáky zásadní význam, a tím přispět k udržení celosvětové biologické rozmanitosti a udržitelnému využívání přírodních zdrojů. Výstižně BirdLife International charakterizuje jeho motto: „Společně pro ptáky a pro lidi“ (*Together for birds and people*).



1 | Úvodník |

Lukáš Viktora

Jak jsme se stěhovali

2 | Z poboček a pracovních skupin |

Ornitologický klub Vysočina / Jaroslav Rychlý

Holýšovský ornitologický klub / Libor Schröpfer

3-5 | Poznáte...?

Poznáte naše zimující kachny? / Petr Klvaňa, Jan Hošek

6-8 | Z významných ptačích území |

Ptačí oblast Boletice / Bohuslav Kloubec

Vzpomínka / Libor Opločský

Po turistické stezce nebo Invaze lyžařů? / Vladimír Molek

První dojem / Jan Hošek

Rok 2006 v nivě Moravy / Karel Šimeček

Překvapení v Podyjí / Vlasta Škorpíková

Ve znamení záplav / David Hora

8-9 | Rady, tipy, návody |

Jak a proč se stát kroužkovatelem? / Jaroslav Cepák, Petr Klvaňa

10-11 | Historie |

80 let České společnosti ornitologické II / Lucie Hošková 10-11

12-13 | Objektivem |

Volavka bílá objektivem Jana Ševčíka

14-15 | Zajímavosti z ptačí říše |

Vlaštovky - originální architekti / Jaroslav Cepák

Rorýsi ve kmeni lípy / Josef Chytil

Výň rekordmani Jaroslav Cepák

Jak se vejdu naši migranti do tropů? / Jiří Reif

Od lovu k ochraně / Jaroslav Cepák

Překvapení v síti / Jaroslav Cepák

16-17 | Mladým ornitologům |

Jak jste malovali k 15. výročí Ptáka roku, Hlavolam

Komix / Václav Bartuška

18 | Ptáci v ohrožení |

Naturové paradoxy Třeboňska / Jaroslav Cepák

Čížbaň, stop! / Zdeněk Vermouzek

Ptáci místo dálnice / Vojtěch Stejskal

19-21 | Ze života ČSO |

Jednotná zpráva o sčítání ptáků / Jiří Reif

Festival ptactva 2006 / Václav Zámečník

Mezinárodní sčítání vodních ptáků v ČR / Zuzana Musilová & Petr Musil

Z Vítání ptačího zpěvu / Alexandra Trublová

British Birdwatching Fair 2006 / Adolf Goebel

Exkurze očima mladého ornitologa / Vojtěch Sládeček ml.

Na Petřín se zrakově postiženými dětmi / Vladka a Jirka Sládečkovi,

David Schovánek

22-24 | Za ptáky do světa |

Madeira - ostrov ptáků / Ivan Mikšík



www.karbofuran.cz

22. září byl spuštěn nový webový server spravovaný Českou společností ornitologickou o aktuálním rozsahu a dopadech pokládání otrávených návnad. Současně slouží k získávání informací přímo od svědků. Podporuje tak dlouholeté úsilí ČSO o zastavení této barbarské činnosti, vyšetření jednotlivých případů a potrestání travičů.

Milí čtenáři,

po půlroce je tu druhé vydání nového Ptačího světa. První číslo nasadilo laťku vysoko a Vaše pozitivní ohlasy jsou pro nás velkou výzvou a závazkem do budoucna. Chceme, aby Ptačí svět potěšil nejenom ornitology, ale i všechny ty, kdo mají rádi přírodu a její stav a budoucnost jim nejsou lhostejné.

Letošní rok byl pro Českou společnost ornitologickou ve znamení kulatého jubilea. Oslavy 80. výročí založení vyvrcholily během ornitologické konference „Srdcem a rozumem“ skutečně stylově. V historických kulích mikulovského zámku vylechlo rekordních 213 účastníků z pěti zemí celkem 42 kvalitních referátů zabývajících se výzkumem a ochranou ptactva. Pokřtili jsme zde nový Atlas hnízdního rozšíření ptáků ČR a téměř 500 prodaných výtisků je nejlepším dokladem zájmu o něj. Svou premiéru si odbyla i nová knížka pro začínající ornitology Výpravy do ptačího světa (obě publikace představujeme na obálce tohoto čísla). Dalším vrcholem odpoledne byla projekce dvou filmů z distribuce ČSO propagujících Ptačí oblasti a ochranu ptáků v zemědělské krajině. Představeny byly také nové internetové stránky www.karbofuran.cz, věnované

výhradně problematice otrav. Závěr prvního dne patřil společenskému večeru s vínem a cimbálovou muzikou. Kdo byl unaven odborným programem, mohl se „osvěžit“ prohlídkou výstavy dětských obrázků k výročí Ptáka roku. Zkrátka – stále bylo na co se dívat a co poslouchat! Vydařila se i následná exkurze k soustavě Lednických rybníků, provázená slunečným počasím. Velký dík proto patří organizačnímu výboru v čele s Barborou Kamínieckou a Davidem Hořákem.

Z mikulovské konference

foto: A. Pazderová



Foto: A. Pazderová

Interiér nového sídla Na Bělidle

Konference skončila, zkrátka skončí i jubilejní rok. A co bude dál? Jaké priority jsme přibalili na cestu třetím milénium? Chceme dále posilovat členskou základnu a našim členům poskytovat kvalitnější služby. Chceme více komunikovat s veřejností i médií. Ale především chceme získat větší vliv v praktické ochraně ptáků a jejich prostředí na národní, a prostřednictvím BirdLife International, i na mezinárodní úrovni. Rádi bychom rozšířili počet a posílili vliv poboček, ornitologických klubů i patronátních skupin, které reprezentují společnost na regionální úrovni a jsou hlavními prostředníky komunikace s místními obyvateli a úřady.

Lukáš Viktora

Jak jsme se stěhovali ...

- Znáte ten pocit, spojený s vidinou stěhování, byť do „lepšího“? Vše začíná zoufalým objížděním supermarketů se stále stejnou otázkou: „Máte banánovky?“ A pak, když už je vše připraveno, doprava a nezbytná lidská síla sjednána, přijde moment, kdy to vše, co roky hledalo své místo a řád, má být během pár chvil nastrkáno do krabic a odvezeno, aby na jiném místě vznikla chaotická hromada.
- Právě takto probíhalo jarní stěhování sídla ČSO do nových prostor na pražském Smíchově. Je až neuvěřitelné, kolik knih a časopisů se do místností v Hostivaři dokázalo vměstnat!

z terénu i kanceláře

- Později, když už byla rozměrná podlaha budoucí knihovny bednami celá pokryta, vyplouvaly na povrch dosud skryté poklady. Listinný archiv začal vydávat svá tajemství. Zažloutlé stránky, pokryté úhlednými rukopisy s daty pozorování, korespondencí nebo kresbami. Figurovala na nich jména, vyslovovaná s téměř nábožnou úctou: Janda, Hořice, Musílek, Jirsík, Hanzák a mnohá další ...
- ... anebo třeba kartotéka členů! Černobílé fotografie s nostalgickou příchutí fotostudií a rodinných alb, ze kterých hledí

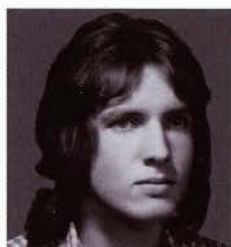
klučinové a slečny. Mnohé z nich dnes zdobí šediny a někteří už na nás shlížejí jen z ptačí perspektivy. Připojujeme pár obrázků, abychom mohli radost ze znovuobjevování sdílet společně...

Lukáš Viktora

- Pro případ, že nám budete psát, či se nás rozhodnete navštívit, připomínáme naši novou adresu: ČSO, Na Bělidle 34/252 150 00 Praha 5 - Smíchov

Poznááte je?

Jiří Fíousek, Lukáš Viktora, Libor Schöpfer, Zliva: Karel Štastný, Jan Hora, Pavel Vašák,



Ačkoli má ČSO celorepublikový charakter, konkrétní ornitologická činnost v regionech je zajišťována především pobočkami, kterých je v současnosti sedm. Kromě nich však u nás existují i lokální sdružení ornitologických nadšenců pokrývající svým působením mnohem menší území. Jedná se o ornitologické kluby složené často ze členů ČSO. Jejich intenzivní práce je obrovským přínosem v lokálních výzkumech a ochraně ptactva, ale především v propagaci ptáků mezi místními lidmi. Některá z těchto sdružení cítí tak silnou vazbu k ČSO, že se stala jejich kolektivními členy. Tím prvním byl Holýšovský ornitologický klub, ke kterému před dvěma lety přibyl Ornitologický klub Vysočina. | *Lucie Hošková*

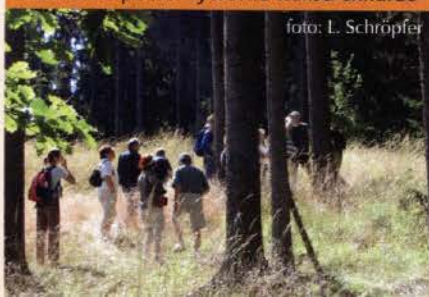
Holýšovští otevřeli knihovnu

Holýšovský ornitologický klub (HOK) se věnuje výzkumu avifauny okolí Holýšova a jihozápadních Čech. Při zpracování literárních pramenů je potřeba vyhodnocovat velké množství informací a protože prostory v bytech členů dávno nestačily na takové stohy knih a časopisů, objevila se nutnost materiály umístit do spolkové knihovny. Díky pochopení Města Holýšova se podařilo pronajmout místnost v obecní nemovitosti. Celou zimu a jaro zde vládl cílý ruch. Bylo zapotřebí vyrobit stojany na knihy a literaturu uspořádat. V pátek 14. 7. 2006 pak místostarosta města R. Köppl naší malou knihovnu slavnostně otevřel. Knihovna je přístupná všem zájemcům a v současné době se připravuje soupis všech materiálů. Kontakt L. Schröpfer 732 370 036. | *Libor Schröpfer*

Mezinárodní setkání

Ve dnech 15. a 16. 7. 2006 pořádal HOK seminář „Dobrovolná ochrana přírody a praktická opatření k ochraně krajiny na příkladu dvou partnerských měst“, podporovaný Nadací Roberta Bosche v rámci programu Partnerství měst a občanů. Pozváni byli i zástupci ochranné organizace Bund Naturschutz Amberg-Weißbühlwies. O využití biologických dat v územně plánovací dokumentaci venkova informoval urbanista P. Valtr. Pracovník Krajského úřadu Plzeňského kraje J. Vlček nás seznámil s programy podporujícími ochranu ptačích druhů. O Sedláček z Přírodovědecké fakulty Univerzity Karlovy na příkladech ukázal, jak i drobné úpravy ve městě mohou významně ptákům pomoci. Konečně referát předsedy HOK Libora Schröpfera zhodnotil výsledky ochrany ptáků v Holýšově. Druhý den pak byl věnován exkurzím do okolí. Všichni se shodli, že bez dobrovolných ochránců přírody se prozatím státní orgány neobejdou. Pro německé kolegy bylo překvapením množství neporušených biotopů v západních Čechách. Je otázkou do jaké míry odolají tlaku investorů a obcí. | *Libor Schröpfer*

Nádherné počasí vytvořilo kulisu exkurze



Ornitologický klub Vysočina

Uděláte si také soukromou přírodní rezervaci?

Na pozvání Jaroslava Rychlého jsme se vydali do oblasti u nás zatím zcela ojedinělé – soukromé rezervace. Čekala nás pohádková procházka přítmím lesa. Našlapovali jsme po dřevěných lávkách za naším sdílným průvodcem kolem jezírek, v jejichž hladině se odrážely okolní stromy. Nejenže sem chodí pít ptáci, ale svůj domov tu našli také čolci a žáby. A to vše je dílem klubu nadšenců, který vznikl vedle místních hasičů, rybářů a myslivců. Na náklady si vydělávají sečením luk v sousední přírodní rezervaci Havranka a místo kaprů nebo srnců je jim odměnou radost návštěvníků při vycházkách, které pravidelně pořádají. Jaká je jejich vize a zkušenosti? *AP*

Před lety se objevila na stránkách Ptáčího světa otázka, čím ještě zaujmout veřejnost, aby ornitologie přilákala více zájemců. Naším návrhem bylo zakládání místních amatérských spolků, které by byly schopny zvládnout mimo jiné i tak atraktivní a pro okolní veřejnost nepřehlédnutelnou činnost, jako je zřizování přírodních rezervací, a v nich posléze formou naučných stezek prezentovat ČSO i svoji činnost. Nezbylo nic jiného, než se pokusit o realizaci.

Nyní se vám tedy představuje klub ze severu okresu Havlíčkův Brod, jehož oblast působnosti je vymezena bydliště členů ve většinou intenzivně obhospodařované okolní krajině. Tato, na první pohled nepříznivá, skutečnost však dala vzniknout naší průkopnické činnosti. Snažíme se vytvářet v okolí nová přírodně cenná místa – jakési naše soukromé přírodní rezervace.

Již šestým rokem máme od obce bezplatně a dlouhodobě (na 20 let) pronajatý pozemek o rozloze 9 hektarů. Ten jsme zemními úpravami proměnili v soustavu tzv. Sedletínských jezírek. O několik kilometrů dále máme pronajatý pozemek na okraji lesa, kde jsme letos zřídili ekologický rybník. Postupem času chceme vytvořit celou síť takovýchto území. Kolem jezírek vede



naučná stezka s lávkami a informačními tabulemi, na nichž seznamujeme návštěvníky s ČSO, místní přírodou a našimi aktivitami. Pořádáme tu oblíbené vycházky do přírody pro veřejnost, zaměřené na pozorování ptačích druhů. V popularizaci a šíření záliby v pozorování přírody vidíme, spolu s rozšiřováním sítě našich rezervací, činnost klubu do budoucna.

Za úvahu a zveřejnění stojí ještě několik poznatků. Vlastnická práva k části krajiny dávají možnost i „obyčejným“ milovníkům přírody, aby rozhodovali o jejím osudu. Dostanou se tak



do rovnocenné pozice s ostatními vlastníky či nájemci pozemků (zemědělci, rybáři, myslivci) a stanou se i věrohodnějšími v očích místní veřejnosti. Pro vznik klubu a získání zájemců o ochranu přírody jsme nemuseli obsáhnout území větší než 1/3 zdejšího mikroregionu. Jestliže se dá předpokládat určitý počet zájemců o přírodu i v ostatních takovýchto územních celcích, mohly by místní amatérské spolky vzniknout i jinde. Ke své činnosti nutně nepotřebují ornitologicky významné lokality. Mohou vzniknout kdekoliv v okolní krajině. I když pravděpodobně nebudou mít členy, zabývající se výzkumem nebo kroužkováním, osloví místní obdivovatele a zastánce přírody, kteří pak svoji zálibu mohou realizovat prostřednictvím ČSO.

Tento článek byl ostatně psán s úmyslem nejen informovat o našem klubu, ale také inspirovat k podobné činnosti i jinde. | *Jaroslav Rychlý*



foto: I. Mikšík

Poznáte naše zimující kachny?

Petr KLVAŇA

Není mnoho míst v zimní krajině, která by hostila tolik ptačích druhů jako nezamrzlé řeky. Ty nám zvláště ve městech poskytují jedinečnou příležitost pozorovat množství vodních ptáků, kteří zde zůstávají po celý rok nebo přilétají ze svých severnějších hnízdišť. Většina z nás má na tato místa vzpomínky z dětství, kdy jsme chodili k řece krmít labutě. Bohužel tito ptačí aristokraté často poutají veškerou pozornost a jen málokdo se zajímá o jejich menší příbuzné, kterým se jen sem tam podaří získat sousto na úkor labutí a racků. Řeč je o kachnách, které z naší přírody nemizí ani v zimě, a ve městech jsou dokonce početnější než v kteroukoliv jinou roční dobu.

Nejčastěji je uvidíme, jak se bezstarostně pohupují na vodní hladině. Kachny jsou životu ve vodě výborně přizpůsobeny. Teplo zajišťuje vrstva prachového peří krytá peřím obrysovým. To je promaštěno výměškou tukové žlázy ústící pod ocasními pery, které způsobují jeho nesmáčivost. Nohy jsou posunuty více dozadu, aby kachna mohla na vodě dobře pádlovat, což na suchu způsobuje kolínavou a poněkud nemotornou chůzi. Plovací blánou jsou spojeny jen tři prsty a kachny tak mají volný palec. Důmyslná cirkulace krve, která funguje jako tepelný výměník mezi tepnými vedoucími ohřátou krev z těla a žilami s chladnou krví z chodidel, způsobuje,

že kachní nohy mají podobnou teplotu jako okolní prostředí, takže nezebou ani v ledové vodě, ani při odpočinku na ledě.

Kachny se vyznačují výrazným pohlavním dimorfismem, což znamená, že samci jsou větší a odlišně zbarvení než samice. Svým pestrým zbarvením tak samicím poskytují znaky, podle nichž si vybírají toho nejzdatnějšího z nich. Naopak samice jsou nevýrazné, aby při sezení na hnízdě dokonale splynuly s okolím. Nápadní samci však na sebe také poutají pozornost mnoha nepřátel. Aby snížili riziko predace, přepelichávají i v letních měsících do méně nápadného šatu, často velmi podobného samicímu. Nezkoušenému oku pozorovatele se pak může zdát, že jsou na našich řekách a rybnících jen samé samice. Během pelichání kachnám vypadnou všechny letky naráz, takže ztrácejí schopnost letu a na svá křídla se nemohou spolehnout přibližně 25 dní. Ale co je to proti labutím, které na letky čekají i dva měsíce! Nebezpečné období pelichání proto kachny tráví skryté v rákosinách větších vodních ploch. Na podzim se samci znovu „převléknou“ do svatebního šatu, aby jim v zimě, kdy probíhá tvorba párů na příští hnízdění, žádná samice neodolala. Na zimní řece tak můžeme pozorovat dvojící se samce ve svatebních rituálech nebo divoké pronásledování samic dvěma či více samci.

Při tomto hemžení vám jistě neunikne, že některé kachny co chvíli mizí pod hladinu, zatímco dalším se tam za žádnou cenu nechce, nanejvýš na mělčině strčí hlavu pod vodu a legračně panáčkuje. Tyto rozdílné přístupy dokumentují dvě hlavní strategie sběru potravy u kachen a dělí je na druhy potápivé a plovavé. Již při pouhém pohledu na plovoucí kachnu lze určit, do které skupiny patří, což nám usnadní determinaci. Potápivé kachny sbírají potravu na dně, kde žijí různí bezobratlí, ať již larvy pakomárů v létě, či různé měkkýše v zimě. Plovavé kachny jsou všežravci a potravu sbírají na břehu, z vodní hladiny či tak hluboko pod ní, kam jen dosáhnou. Naproti tomu např. morčáci jsou výhradně rybožravci, což na ně na první pohled prozradí dlouhý úzký zobák. Na opačném pólu potravního spektra zase stojí hvízdák euroasijský, který jako striktní vegetarián hledá i v zimě svou rostlinnou potravu na polích nebo březích řek.

O kachním životě by se díky jeho poutavosti dalo povídat mnoho a mnoho, tomu také nahrává velký počet druhů, jež můžeme v České republice pozorovat. Na následující dvoustranu jsme vybrali běžně zimující druhy, s nimiž se pravděpodobně setkáte na své zimní procházce podél řeky. |



Určování v přírodě

Ilustrace: Jan HOŠEK



1. Čírka obecná (*Anas crecca*)

velikost: 34–38 cm
výskyt v ČR: hnízdí a zimuje
zimní početnost v ČR: 500–2000 ex.



2. Polák velký (*Aythya ferina*)

velikost: 42–49 cm
výskyt v ČR: hnízdí a zimuje
zimní početnost v ČR: 700–2000 ex.

úzký červený zobák

3. Morčák velký (*Mergus merganser*)

velikost: 58–68 cm
výskyt v ČR: hnízdí a zimuje
zimní početnost v ČR: 2000–3000 ex.



rezavá chocholka

úzký červený zobák

4. Kachna divoká (*Anas platyrhynchos*)

velikost: 50–60 cm
výskyt v ČR: hnízdí a zimuje
zimní početnost v ČR: 150 000–200 000 ex.



ocas na hladině



potápivá kachna

ocas nad hladinou



plovavá kachna



6. Polák kaholka (*Aythya marila*)

velikost: 42–51 cm
výskyt v ČR: pouze zimuje
zimní početnost v ČR: 10–20 ex.



5. Polák chocholačka (*Aythya fuligula*)

velikost: 40–47 cm
výskyt v ČR: hnízdí a zimuje
zimní početnost v ČR: 3500–4500 ex.

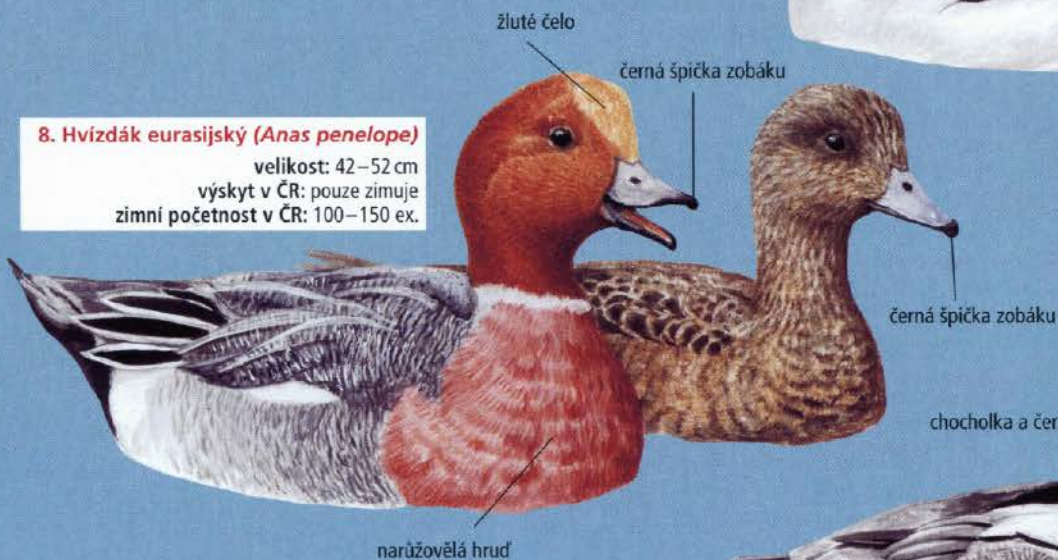


7. Hohol severní (*Bucephala clangula*)

velikost: 40–48 cm
výskyt v ČR: hnízdí a zimuje
zimní početnost v ČR: 500–1000 ex.

8. Hvízdák eurasijský (*Anas penelope*)

velikost: 42–52 cm
výskyt v ČR: pouze zimuje
zimní početnost v ČR: 100–150 ex.



9. Morčák malý (*Mergus albellus*)

velikost: 38–44 cm
výskyt v ČR: pouze zimuje
zimní početnost v ČR: 80–100 ex.



LITERATURA
Velikosti: Svensson a kol. 2004:
Ptáci Evropy, severní Afriky
a Blízkého východu.
Svojtka a Co. Praha
Zimní početnost v ČR:
Mezinárodní sčítání vodních ptáků
v České republice.
<http://www.iwccz.wz.cz>



foto: J. Ševčík

Ptačí oblast Boletice

Bohuslav KLOUBEC

Boletice – donedávna jen málokdo věděl, jak jedinečná oblast mezinárodního významu se pod tímto názvem skrývá. Přitom jde o jedno z nejzachovalejších území v České republice. Předloni vyhlášená stejnojmenná ptačí oblast, rozléhající se na 23 546 hektarech na Šumavě je zároveň Vojenským újezdem Boletice.

Vojenskou činností tu vznikly rozsáhlé plochy bezlesí, na nichž se vyvinuly sekundární travní biotopy s křovinami, hostící teplomilné druhy otevřené krajiny. V těsném sousedství se setkáme s druhy úzce vázanými na rozsáhlé horské lesy. Tato mozaika biotopů je skutečným bohatstvím Boletic; vždyť kde jinde uslyšíte poblíž sebe kosa horského i strnada lučňího? Další zají-

přírodních stanovišť, volně žijících živočichů a planě rostoucích rostlin. V hnízdní době zde bylo zastíženo okolo 140 druhů ptáků, z nichž řada patří k vzácným či ohroženým. Předmětem ochrany ptačí oblasti je 5 druhů. Chřástal polní (*Crex crex*) obývá většinu bezlesých stanovišť včetně střelnic, především zamokřené louky. Jeho početnost kolísá mezi 50 až 100 volajících samců. Stanovišti skřivana lesního (*Lullula arborea*) jsou odlesněné plochy s nízkou travinobylinnou vegetací, hlavně aktivně využívaná cvičiště. Jeho početnost je odhadována na 70–100 párů. Po celém území Boletic, zejména ve smíšených lesích a na lesních okrajích, žije kolem 100 párů jeřábka lesního (*Bonasa bonasia*). Kulíška nejmenšího (*Glaucidium passerinum*) najdeme nejčastěji ve starších jehličnatých porostech. Jeho početnost je odhadována na 80–120 hnízdicích párů. Konečně pátým druhem je datlík tříprstý (*Picooides tridactylus*), obývající v počtu 30–50 párů především staré jehličnaté nebo smíšené lesy s dostatkem odumírající dřevní hmoty.

Na příkladu Boletic dnes vidíme, jak jedinečné území mimořádné hodnoty tvořené celým souborem rozličných biotopů může vzniknout, je-li ponecháno bez negativních hospodářských zásahů a zároveň intenzivně vojensky využíváno. Zachováním Boletic v současném stavu tak

máme v ČR jednu z posledních příležitostí předat příštím generacím rozsáhlou oblast jedinečné přírodní hodnoty. |

Volající chřástal polní

foto: A. Hay (rspb-images.com)



foto: Ch. Gomersall (rspb-images.com)



Skřivan lesní vyhledává nelesní plochy s nízkou vegetací

movostí boletické avifauny je maximální výškový výskyt některých druhů ptáků v rámci České republiky, např. pěnice vlašské (*Sylvia nisoria*) či krutihlava obecného (*Jynx torquilla*) až v nadmořské výšce okolo 1000 m.

Ptačí oblast Boletice je chráněna v rámci soustavy Natura 2000, a to jak podle směrnice o ochraně volně žijících ptáků, tak o ochraně

Od letošního června má možnost navštívit Boletice každý! Díky turistickým stezkám a cyklostezkám, které vedou okrajovými částmi vojenského výcvikového prostoru, můžete nahlédnout do koutů jedinečné přírody a vychutnat kouzlo nedotčeného i vy. Otevřeno je pouze o víkendech a svátcích od 7 do 21 hodin. Více informací na www.calla.cz.



Slavnostní vyhlášení Významného ptačího území roku 2006

Významné ptačí území (IBA) bylo vyhlášeno ČSO od roku 2003. Letos se tímto titulem honosí Ptačí oblast Boletice. Dne 24. června 2006 proběhlo v Horní Plané na Šumavě slavnostní vyhlášení. Touto akcí jsme chtěli seznámit místní obyvatelstvo i širokou veřejnost, se zajímavým a biologicky cenným územím a jeho ptačími obyvateli a to nejen teoreticky, skrze nádherné fotografie a vyprávění B. Kloubce, ale i prakticky. Účastníci nahlédli přímo do nitra vojenského újezdu, což je příležitost pro normálního smrtelníka vzácná. Součástí programu byla rovněž premiéra dokumentu ČSO „Oblasti ptačí a lidské aneb NATURA paradoxa?“ a prohlídka výstavy „Příroda Boletic“, kterou připravilo Sdružení pro záchranu prostředí Calla. Dle ohlasů 25 účastníků se akce vydařila a setkání tak přispělo k hlubšímu pochopení nutnosti ochrany Boletic. |

Jana Urbanová

První dojem

Ríkává se, že nejméně záleží na prvním dojmu. Ale někdy ještě víc záleží na tom, co je před ním.

Čím více informací máme předem, tím více náš první dojem ovlivní. Každý, kdo vstupuje do Sixtinské kaple, ví, že *musí* být unešen a stržen, pokud nechce být nekulturní barbar. Skutečný dojem tak bývá těžké oddělit od názoru, který si za nás vytvořil někdo jiný jindy a jinde.

Z tohoto hlediska jsem měl s Boleticemi štěstí. Bylo to před více než deseti lety, když mě s kameramanem Jaroslavem Kocourkem vezl šumavský lesník Jan Štrobl na tokaniště tetřívku. Věděl jsem sice, že jedeme do vojenského prostoru, ale neočekával jsem nic zvláštního. Do krytu jsme vlezli ještě za tmy a několik hodin jsme byli fascinováni tím, co se odehrávalo na pár čtverečních metrech našeho zorného pole. Když se rozednělo, vylezli jsme z krytu. Polootevřená krajina se táhla od obzoru k obzoru a oko se marně snažilo najít nějaké známé záchytné body jako domy, pole, silnice nebo aspoň dráty vysokého napětí. Nepodobalo se to ničemu a vyvolávalo to silný, skoro až existenciální dojem: jako když člověk poprvé uvidí moře nebo poušť.

Byl jsem zkrátka unešen a stržen, aniž by to za mě někdo dopředu naplánoval. O to byl můj první dojem z Boletic silnější.

Když jsme loni s Mariánem Polákem natáčeli pro ČSO pořad o ptačích územích Nature 2000, měl jsem možnost se do Boletic vrátit. Těšil jsem se, ale zároveň jsem byl smířený s tím, že nic už nepřekoná první dojem. Ale bál jsem se zbytečně. Ten zážitek byl pořád tady a nic mu neubralo ani to, že tentokrát už jsem leccos věděl o jedinečnosti tohoto území, jeho historii a přírodovědném významu. Naopak – o to víc jsem si

mohl Boletice vychutnat. Ale něco se přece jen změnilo. Od těch dob učarovaly Boletice ještě někomu jinému.

Jsou už na světě takoví lidé: všechno, na co se podívají, se jim mění na prachy. U hokynářů to nepřekvapí. Od politiků bychom však měli žádat něco víc než hokynářskou mentalitu a kupecké počty.

Co s tím? Jak zabránit, aby nám někdo vsugeroval svůj pohled na Boletice jako na měšec peněz? Snad by mohl pomoci první dojem – a informace. Pozvat lidi a umožnit jim, aby co nejlépe poznali, v čem spočívá skutečná hodnota Boletic a podobných území – nejen pro někoho, ale pro všechny. A tak věřím, že postupné zpřístupnění částí újezdu měkké turistice je správné – právě tak získáme další „unešené a stržené“ stoupence myšlenky, že Boletice, tenhle unikátní výsledek nezamýšleného a neopakovatelného experimentu, je třeba zachovat. I ten sebelepší první dojem má větší cenu, když se o něj můžeme s někým podělit. |

Jan Hošek

Dokument ČSO „Oblasti ptačí a lidské aneb NATURA paradoxa?“ režiséra J. Hoška si můžete zapůjčit v sekretariátu.

Vzpomínka

Jsem velmi rád, že se Boleticím dostává ochrany, kterou si určitě zaslouží. Mohu to dobře posoudit, neboť jsem tam často jezdil v 80. letech na vojenská cvičení jako řidič tanku.

Jak je to výjimečná oblast, dokazuje i fakt, že také ostatní mí „spolubojovníci“, kteří se v civilním životě přírodou moc unést nenechali, sledovali v Boleticích s úžasem její krásy i nečekaná dobrodružství. Třeba když při jízdách v pravé poledne běželo podél tanků stádo divokých prasat, která jako by si jen chtěla s námi zasoutěžit. Pamatuji si, jak někteří dokonce ani nechťeli chodit do stráže. Ač byli vyzbrojeni samopaly, báli se prasat více než špiónů z kapitalistických zemí.

Když jsme jednou nocovali asi 2 km od vrchu Špičák, přiběhli za mnou brzy ráno, co to je za strašidelné zvuky. Šel jsem si poslechnout, a kousek od nás se odehrávalo úžasné divadlo – tokající tetřev! Bylo na první pohled zřejmé, že přírodě přítomnost vojáků nevadí. |

Libor Oplocký, Plzeň

Po turistické stezce nebo Invaze lyžařů?

Jaký scénář bude mít budoucnost Boletic? Současné obhospodařování vojenským managementem je nevhodnější pro mnoho druhů ohrožených organismů. Objevil se však zájem vybudovat mamutí lyžařský areál na Chlumu, podpořený Jihočeským krajem či MŽP, který je zcela v rozporu s ochranou přírody. Krajská samospráva pod tlakem veřejnosti a odborných argumentů od projektu sice ustoupila, vznikla však nová studie „Lipensko – zimní turistická sezóna“ navrhuující lokalitu Špičák. Ani realizace výsledků „Polyfunkční studie využití VÚ Boletice“ v podobě pěších a cyklistických tras, nebrání v tvrdém mocenském úderu. Současný „klid zbraní“ je jen zdánlivý, neboť od ministrů nové vlády lze očekávat potvrzení květnové Deklarace o společném postupu ve věci civilního využití VÚ Boletice.

Boletice přitom lze zpřístupnit šetrně – rozšířením sítě turistických a běžeckých tras při zachování přírodních hodnot. Podpora tzv. měkké turistiky je variantou jak pro přírodu, tak pro lidi. Zatím však ne bohužel pro ty, kteří o budoucnosti Boletic rozhodují. |

Vladimír Molek,

Calla – sdružení pro záchranu prostředí

Charakteristické otevřené plochy s rozptýlenou zelení – stělnice Podvoří

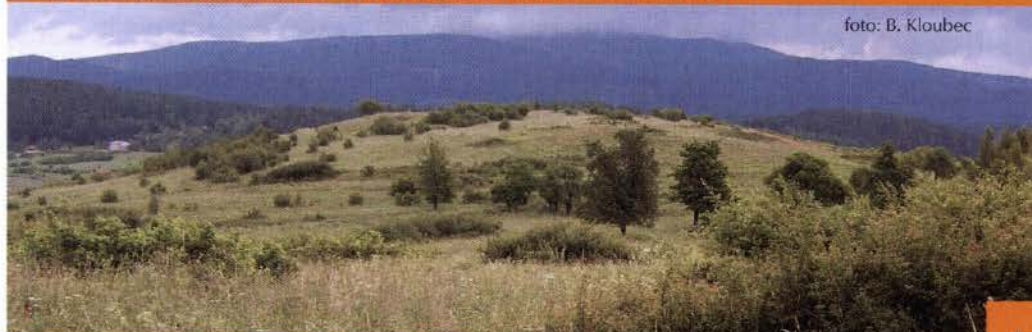


foto: B. Kloubeček

Rok 2006 v nivě Moravy

Počty letos pozorovaných druhů ptáků v Bzenecké Doubravě/Strážnickém Pomoraví výrazně ovlivnily opakované povodně v polích mezi Moravským Pískem a Rohatcem. Zaznamenali



foto: A. Hay (rspb-images.com)

Borové lesy jsou rájem lelky lesního

jsme tu celkem 12–15 párů rybáka obecného, 5 párů vodouše rudonohého a 6 párů bekasiny otavní, neobvyklé v tomto prostředí byly hnízdní pokusy 15 párů potápek černokrkých. Potěšitelné bylo vyhnízdění několika párů čírky modré v mokřadech a polích u Bzence. V dubnu a květnu bylo možné na tahu pozorovat stovky bahňá-

ků a dlouhokřídlých. Zpestřením byl opakovaný výskyt límcované labutě zpěvné, která byla označena v lednu 2006 na severu Německa, a jejíž výskyt na jihu Moravy se zcela vymykal běžným migračním trasám.

Díky cílenému mapování se podařilo prokázat hnízdění 2 párů včelojeda lesního, ovšem odhad celkového počtu v ptačí oblasti je 10–12 párů. Populace druhů vázaných na prostředí suchých borových lesů na vátých písčích jsou stabilní. Zaznamenali jsme nejméně 40 cvrčících samců (teritorií) lelka lesního, což je jedna z největších populací tohoto druhu v ČR. Na tradičních místech, jako jsou Růdník, Bzinek, Littner aj., hnízdilo 12–14 párů dudka chocholatého. Na trvale odlesněných plochách hnízdilo 20–25 párů bělořita šedého, desítky párů tůhýka obecného, 15–20 párů bramborníčka černohlavého a výjimečně zahnízdil 1 pár bramborníčka hnědého. Skřivani lesní hnízdí plošně po celé oblasti Bzenecké Doubravy a v posledních letech jejich počet narostl na 90–110 párů. | Karel Šimeček

Překvapení v Podyjí

Nejnovejším přírůstkem do seznamu druhů ptačí oblasti Podyjí je pěvuška podhorní (*Prunella collaris*). Byla zde sice prokazatelně zaznamenána už 13. 2. 2005, toto pozorování však neproniklo mezi odbornou veřejnost. Až 6. 1. 2006 upoutala pozornost ornitologů svým čiperným pobíháním po skalních římsách v blízkosti frekventované silničky na břehu Dyje ve Vranově n. D. a přinejmenším lokálně se proslavila. Jestli byly rodištěm tohoto ptáka Krkonoše, Alpy nebo snad Vysoké Tatry, můžeme jen hádat.



foto: V. Křivan

Určitě však pocházela odněkud, kde lidé pro ptáky nepředstavují žádné nebezpečí, protože byla krotká a nebojácna. | Vlasta Škorpíková

Ve znamení záplav

Zajímavým fenoménem v ptačí oblasti Soutok – Tvrdonicko byly letos opakované záplavy, které vytvořily rozsáhlé rozlivy. V květnu se u Kyjovky a Moravy objevila např. volavka vlasatá nebo hejno 10 kulíků bledých. Po celé jaro se tu zdržova-

ly desítky racků malých, poslední byli pozorováni ještě v červenci.

Od července do září se u Kostic a Lanžhota vyskytovalo přes 800 brodivých ptáků. Zaznamenali jsme maxima 7 volavek stříbřitých, 156 volavek bílých (nocovaly společně na dubech ve stěně lesa), 470 volavek popelavých či 107 čápů bílých. Objevila se i mladá volavka červená. Ze 60 pozorovaných čápů černých se podařilo odečíst 4 barevně kroužkované. Nejvýznamnějším návštěvníkem byl kolpík bílý – na přelomu července a srpna se zde zdržovalo 5 dospělých ptáků a později i 3 mláděta.

V pozdním létě bylo každý večer možno pozorovat až 30 převážně mladých kvakošů nočních. Vzhledem k tomu, že v červnu zde byli zastížení 2 dospělí a okolní zaplavené vrby nabízely příležitosti k zahnízdění, nelze vyloučit, že vzniklo nové hnízdiště. Za zmínku stojí i pozorování 630 hus velkých, 41 vodoušů tmavých, 14 vodoušů šedých nebo kolihy malé.

Letošní rok byl také příznivý pro chřástaly polní – při nočních sčítáních na počátku června se na Soutoku ozývalo 23 sameců, dalších 7 v oblasti Tvrdonicka, a to i na nové lokalitě Kostická Čista, kde druh nikdy zjištěn nebyl. |

David Horal

Proč a jak se stát kroužkovatelem?

Jaroslav CEPÁK a Petr KLVAŇA

foto: Václav Bartuška

Touha zjistit, kam každý rok v zimě mizí tažní ptáci, je stará jako lidstvo samo. Právě zodpovězení této a dalších otázek týkajících se ptačí biologie vedlo na přelomu 19. a 20. století ke vzniku a rozvoji kroužkování ptáků. Značení pomocí hliníkových kroužků a jiných typů značek bylo dalších 100 let vůdčí metodou výzkumu ptačího tahu.

Může se zdát, že s rozvojem telemetrických metod ztrácí kroužkování své výlučné postavení. Jeho výhoda, vedle nižší finanční a technické náročnosti, ale spočívá ve značném počtu spolupracovníků, kteří dlouhodobě sbírají množství dat na rozsáhlém území. Takto získaná časová řada dat je z vědeckého hlediska velmi cenná. Nenahraditelné je pak kroužkování v monitorovacích projektech, které sledují změny početnosti ptačích populací konstantní metodikou (např. celoevropský projekt „CES“ – constant effort sites).

Kroužkování v českých zemích má na evropské poměry dlouhou tradici, vždyť začalo již roku 1910. Dnes kroužkovací činnost zastřešuje Kroužkovací stanice Národního muzea (KS). Podobně jako další centrály v zahraničí shromažďuje data od kroužkovatelů, zjišťuje informace o nalezených kroužkovaných ptácích, organizuje odborné projekty a jednou ročně celostátní aktiv, který poskytuje kroužkovatelům prostor k výměně nabytých zkušeností i nejnovějších poznatků. Pro správu údajů slouží počítačový program Ring. Kroužkovatel jej dostane zdarma a každoročně s jeho pomocí posílá na KS přehled „svých“ kroužkovaných. O vysoké popularitě kroužkování v České republice svědčí fakt, že se zde

Volavka popelavá a stříbřitá u Kostic

foto: R. Severa



této činnosti věnuje přes 400 kroužkovatelů, kteří ročně okroužkují přes 150 000 jedinců téměř 200 druhů ptáků.

A jak se ptáci vlastně chytají? Nejčastěji do jemných nárazových sítí, do nichž se pták po nárazu zaplete. Typ sítě a velikost jejích ok volíme podle velikosti chytaných ptáků a prostředí, v němž chytáme. Dále můžeme použít různé vrše či sklopky. Cenné informace přináší také kroužkování odrostlejších mláďat přímo na hnízdě. Vedle chytacích pomůcek a trpělivosti toho již kroužkovatel mnoho nepotřebuje, jen hliníkové kroužky vydané KS, kleštičky na jejich zavírání, zápisník pro záznamy odchycených ptáků a pár plátěných pytlíků, kde si ptáci odpočinou, než na ně přijde řada při kroužkování.

Ale pozor – nenávratně pryč jsou doby, kdy bylo možné kroužkovat „kdekoliv a cokoliv“. Kroužkovací činnost v současnosti upravuje odchylka ze zákona 114/1992 Sb. Kromě toho je v případě zvláště chráněných druhů nutné získat výjimku u příslušného orgánu ochrany přírody. Každý musí pochopitelně dbát i územní ochrany (v rezervacích, národních parcích či ptačích oblastech). Na kroužkování ptáků se vztahuje i zákon 246/1992 Sb. na ochranu zvířat proti týrání. Národní muzeum je akreditovaným pracovištěm, které prostřednictvím KS zastřešuje činnost všech kroužkovatelů, kteří tak nemusejí absolvovat jinak povinný kurz práce se zvířaty. Kromě těchto legislativních předpisů, které každý kroužkovatel musí znát, je povinen respektovat i interní předpisy, které jsou formulovány v „Pokynech pro činnost spolupracovníků Kroužkovací stanice“.

Zájem o kroužkování ptáků nevzniká „ze dne na den“, ale vyvíjí se postupně. Začátečnickům doporučujeme nejprve účast na kroužkovacích akcích, kde je zkušební kroužkovatelé seznámí se základy kroužkovací techniky, vyplétání ptáků ze sítí, determinací apod. Další možností je praxe s kroužkovatelem. Vzhledem k jejich počtu je téměř jisté, že blízko vašeho bydliště někdo kroužkuje. KS vám zprostředkuje na příslušnou osobu kontakt. Jak určit obtížně poznatelné druhy, pohlaví nebo stáří ptáků se dozvíte také



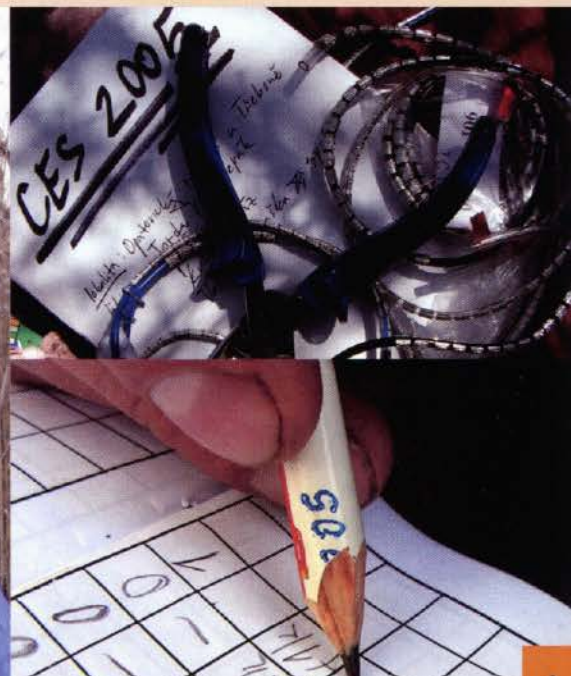
z odborné literatury, dostupné např. v knihovně ČSO. Každý zájemce by si ji měl pozorně prostudovat.

Postupem času se mění i nároky na odborné znalosti uchazečů o licenci (průkaz kroužkovatele). V porovnání s ostatními státy byl náš systém značně benevolentní. Proto od 1. září 2006 musí každý absolvovat terénní kurz. „Kroužkovací zkouška“ se skládá ze „zápočtu“ za úspěšné absolvování kurzu (účastník ho tedy nezíská automaticky za účast) a písemného testu. Kurzy budou pořádány podle počtu zájemců v jarním a/nebo podzimním termínu. Zájemce nemusí být odborníkem, kurzy však nejsou koncipovány jako začátečnické. Pro jejich absolvování je potřeba schopnost vizuální determinace ptáků, orientace v jejich biologii a základní znalost kroužkovací problematiky. Nezbytností je jasné

a srozumitelně formulovaná představa, jak bude vypadat zájemcova kroužkovací činnost (specializace na konkrétní druh, projekt apod.).

Kroužkování ptáků patří mezi koníčky, které vyžadují nemálo času a finančních prostředků. Pouze v případě účasti na projektech podporovaných kroužkovací stanicí (projekt CES, sběr hnízdních karet vlaštovek) je poskytován finanční příspěvek na vybavení. Většina kroužkovatelů však jistě potvrdí, že limitujícím faktorem jsou především časové možnosti. Každý zájemce by měl proto předem zvážit, zda se kroužkování bude moci na patřičné úrovni věnovat.

Podrobnější informace na tel. 271 961 256 (e-mail: birdringczp@vol.cz) nebo osobně (po předchozí domluvě) přímo na Kroužkovací stanici NM, Hornoměcholupská 34, 102 00 Praha 10-Hostivař. 1



80 let České společnosti ornitologické

část druhá: od sedmdesátých let po současnost

Lucie HOŠKOVÁ

Sedmdesátá léta minulého století byla ve znamení posílení činnosti ČSO, a to zejména v regionech. Byly totiž založeny první regionální pobočky, což přineslo znatelné oživení ČsOS. Jako první vznikly pobočky v jižních, východních a západních Čechách, později pak na severní a jižní Moravě a v severních Čechách. V roce 2005 přistoupil k ČSO Moravský ornitologický spolek jako její středomoravská pobočka, což znamenalo sjednocení amatérské ornitologie v České republice. Historie poboček si však zaslouží více pozornosti, a proto se jí budeme podrobněji věnovat v příštím čísle časopisu.

Činnost společnosti se však postupně začala oživovat i na celonárodní úrovni, především prostřednictvím celostátních akcí, často provázaných s projekty mezinárodního charakteru. Nejdelší tradicí činnosti, na které se členové ČSO dodnes podílejí, má Mezinárodní sčítání vodních ptáků (již od r. 1965). Jednotný program sčítání ptáků v ČR (od r. 1981), dále pak sčítání hnízdní populace čápa bílého (od r. 1984) a zejména Mapování hnízdního rozšíření ptáků, které se poprvé uskutečnilo v letech 1973–1977 a dalo vzniknout zásadním dílům československé a později české ornitologie – Atlas hnízdního rozšíření ptáků v ČSSR 1973–1977 (vyšel v roce 1987), Atlas hnízdního rozšíření ptáků v České republice 1985–1989 (vyšel v roce 1996). V roce 1995 vznikl i Atlas zimního rozšíření ptáků v ČR 1982–1985 a v letech 2001–2003 proběhlo zatím poslední mapování a třetí Atlas hnízdního rozšíření ptáků ČR vychází právě letos.

„Rozloučení“ se slovenskými přáteli

Začátkem osmdesátých let se ČsOS začala potýkat s mnoha problémy nejen finančního, ale zejména administrativního charakteru. Ty



Dlouholetý předseda ČSO prof. Z. Veselovský na schůzi VČ pobočky, vpravo od něj její zakladatel F. Obhlídal, 1986

vedly v roce 1982 až k nutnosti registrace pod českým Ministerstvem kultury, což ovšem znamenalo konec celorepublikového (tedy československého) působení a také přejmenování na Českou společnost ornitologickou (název Česká ornitologická společnost nebyl tehdejšími úřady akceptován, neboť zkratka ČOS příliš připomínala zkratku České obce sokolské). Ačkoli slovenští občané mohli být nadále členy ČSO, není



Clenská exkurze na Pálavu, 1983

překvapením, že v roce 1985 vznikla na Slovensku samostatná Slovenská ornitologická společnost. Po politických změnách koncem devadesátých let vznikla ještě Spoločnosť pre ochranu vtáctva na Slovensku (SOVS - Partner BirdLife International na Slovensku), a Ochrana dravců na Slovensku (RPS - Raptor protection in Slovakia). V roce 2006 došlo ke sloučení SOS a SOVS a vznikla Slovenská ornitologická společnost - BirdLife Slovensko. Snad ani netřeba dodávat, že mezi českými a slovenskými ornitology panovaly a stále panují velmi přátelské vztahy a rozvíjí se nejedna spolupráce na společných projektech výzkumu a ochrany ptactva.

Otevření se světu

Konec osmdesátých let byl ve znamení nástupu intenzivnější činnosti i v mezinárodním měřítku. V roce 1987 byl odstartován jeden z nejdůležitějších mezinárodních programů Významná ptačí území (Important Bird Areas, IBA) organizovaný Mezinárodní organizací na ochranu ptactva (ICBP). V české sekci ICBP již v té době dominovali členové tehdejšího výboru ČSO (nelze nezmínit alespoň Zdeňka Veselovského, dlouholetého předsedu ČSO, Karla Hudce, hlavního autora legendární Fauny ČSSR a ČR, či Jana Horu, mimo jiné otce celosvětově přebírané myšlenky patronátních skupin významných ptačích území). A tak není divu, že se důležitého úkolu vymapovat první významná ptačí území v ČR zhostili prá-

vě členové ČSO pod vedením Jana Hory. V roce 1989 vydalo ICBP ve spolupráci s *International Waterfowl and Wetlands Research Bureau* (IWRB - dnes *Wetlands International*) zásadní knihu *Important Bird Areas in Europe* s popisem 2444 významných ptačích území z 32 evropských zemí, včetně 29 území z bývalého Československa (13 českých a 16 slovenských). O historii Významných ptačích území však pojednával rozsáhlý článek v minulém čísle Ptačího světa.

Politické změny v ČR po r. 1989 znamenaly obrovské šance na rozvoj ČSO a zejména možnost intenzivněji navázat na mezinárodní ornitologii a ochranu ptactva. V r. 1993 dochází ke změně ICBP na BirdLife International, celosvětovou organizací navazující na svého předchůdce, avšak se zcela novou strukturou. Každou zemi reprezentuje jeden národní Partner, nevládní organizace zabývající se ochranou ptactva. Navazně tak zanikají národní sekce ICBP včetně české a slovenské. V roce 1994 přistupuje Česká společnost ornitologická k BirdLife International jako jeho výhradní český zástupce



Návrat na Pálavu přesně po 20 letech, uprostřed tehdejší tajemnice L. Hošková

a po čtyřech letech se stává plnoprávným národním Partnerem za Českou republiku. Prudkým tempem vzrostl počet projektů zaměřených na ochranu a výzkum ptactva a jeho prostředí, často realizovaných v mezinárodní spolupráci. Práce ČSO se výrazně profesionalizovala, především díky rozvojovým projektům, majícím za úkol pomoci vybudovat nezávislé a soběstačné nevládní organizace, schopné zajišťovat ochranu ptactva. Významnou roli v tomto procesu sehrála duchovní i materiální podpora ústředí i jednotlivých partnerů Birdlife International.

Společně pro ptáky a pro lidi

Stále větší pozornost začala být kladena na práci s veřejností a na propagaci ochrany ptactva. ČSO se otevřela i laické veřejnosti a prostým milovníkům ptáků, pro které připravovala stále více výchovných a propagačních akcí. Mezi nejvýznamnější patří jarní Vítání ptačího zpěvu, pořá-



Učastníci kurzu Členové členům sčítají fazole představující ptáky, aby si v praxi ověřili důležitost správného metodického přístupu, Lužnice, květen 2004

dané od roku 1992, které se v roce 2005 podařilo uspořádat na více než 70 místech ČR! Další nepřehlédnutelnou akcí je podzimní světový či evropský Festival ptactva, při kterém se v celé Evropě (a jednou za několik let i na celém světě) schází o jediném víkendu na několik desítek tisíc pozorovatelů ptáků. Čím dál větší popularitu a mediální pozornost si získává letos již patnáctiletá kampaň Pták roku, od roku 2003 je vyhlášováno i významné ptačí území roku. Z dalších propagačně-výchovných akcí zmiňme alespoň netradičně pojatou výstavu Pašovaná radost v Národním muzeu v Praze, která se v roce 2002 věnovala problematice nelegálního obchodu se zvířaty, dále výstavu o Významných ptačích územích a soustavě Natura 2000, která od roku 2002 dodnes putuje po České republice, a konečně i vyprodukováni dvou dokumentárních filmů „Potřebujeme skrýva-

Velkou výzvou pro ČSO byla zejména příprava České republiky na vstup do Evropské unie. V rámci programu BirdLife International „Rozšiřování EU“ ČSO aktivně prosazovala především zavedení směrnice EU na ochranu volně žijících ptáků do národních právních norem, vytvoření a propagaci agro-environmentální politiky či vytvoření sítě Natura 2000. Konečný návrh 41 ptačích oblastí soustavy Natura 2000, který ČSO připravila v roce 2002 na podkladě údajů o významných ptačích územích ve spolupráci s Agenturou ochrany přírody a krajiny ČR, patří mezi nejvýznamnější počiny ČSO propojující výzkumnou a ochrannářskou činnost. V době publikování tohoto článku bylo 38 ptačích oblastí vyhlášeno vládou ČR a o vyhlášení zbývajících tří nepřestala ČSO usilovat, mimo jiné i cestou stížností u Evropské komise. U všech ptačích oblastí pak ČSO nepřestává sledovat změny početnosti ptáků, ani plnění ochranných podmínek pro druhy a biotopy a možná ohrožení. To se děje zejména prostřednictvím sítě patronátních skupin. Na mezinárodním poli stoupla prestiž ČSO zapojením do mezinárodního projektu Celoevropského monitoringu běžných druhů ptáků, jehož koordinací byla pověřena v roce 2002 a který přinesl cenné údaje o změnách početnosti běžných druhů ptáků v Evropě, využitelné mimo jiné k lobování za celoevropskou ochranu ptáků a jejich prostředí. Z dalších činností nelze nezmínit zapojení do boje s ilegálním pronásledováním ptáků prostřednictvím progra-



Schůze ČSO, zleva: F. Pojer, K. Štastný, J. Škopek, J. Formánek, březen 1998

na?“ a „Oblasti ptačí a lidské aneb Natura paradoxa?“, dokončených v letošním roce. Výsledkem těchto akcí je nejen zvýšení zájmu o pozorování a ochranu ptactva mezi veřejností, ale zejména prudký růst členské základny ČSO, která v roce 2005 přesáhla 2500 členů.

Odbornost nade vše

Odborná činnost však zůstala nesmírně důležitou součástí činnosti ČSO, která zajišťuje cenná data o avifauně naší republiky, klíčová např. při plánování ochrannářských opatření, vytváření nových právních předpisů a vyhlášek či při navrhování chráněných území. Na odbornost je kladen velký důraz, což mimo jiné zvyšuje důvěryhodnost organizace a jejich výsledků.



Předseda ČSO prof. K. Štastný slavnostně zahajuje výstavu Pašovaná radost v Národním muzeu, březen 2002

mu Volná křídla, který byl v roce 2002 oceněn první cenou za nejlepší ochrannářský projekt roku v soutěži Ford Conservation and Environmental Grants Programme. Neméně důležité jsou i četné aktivity v oblasti ochrany ptáků zemědělské krajiny, zejména příprava a propagace agro-environmentálních programů, které umožňují zemědělcům hospodářit v souladu se zájmy přírody.

Do důchodu nemíříme

V současnosti je ČSO organizací uznávanou jak na mezinárodní, tak i domácí scéně, a to nejen mezi nevládními organizacemi, ale i u státních orgánů.



Netradiční podpora dobrých vztahů formou fotbalového utkání zemědělců od Králického Sněžníku proti ornitologům a ochráncům přírody, říjen 2006

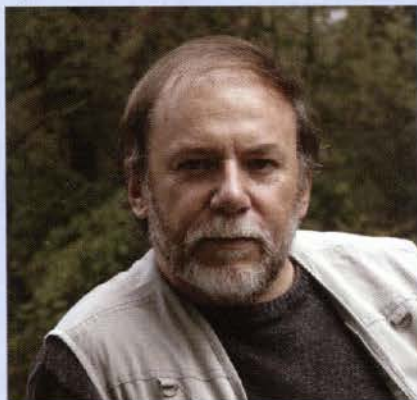
80. výročí ČSO letos zastihlo naši organizaci v plné síle – vydáváme dva celonárodní odborné časopisy Sylvia a Buteo, zpravodaj pro členy, barevný populárně naučný časopis Ptačí svět a množství tematických brožur a letáků. Zajišťujeme monitoring ptačích oblastí soustavy Natura 2000 a druhů přílohy I. Směrnice o ptačích, kromě pokračování výše zmíněných projektů a propagačně výchovných akcí přibývají každý rok akce nové, ať již se jedná o výstavy, přednášky, exkurze, školení, konference nebo diskuze s míst-



Slavnostní otevření Významného ptačího území Rožďalovické rybníky, srpen 2005

ními obyvateli. Sekretariát ČSO, čítající již devět zaměstnanců, se usídlil v nových reprezentativních prostorách na pražském Smíchově. A především se podařilo uspořádat prestižní odbornou konferenci k osmdesátému letu ČSO, na níž zaznělo množství zajímavých příspěvků a která byla i vítaným společenským setkáním více než dvou stovek členů a příznivců ČSO. Motto konference, jakož i motto celých oslav významného jubilea je „Srdcem a rozumem“, které snad nejlépe vypovídá o snahách ČSO a jejich členů. Přejme si, ať se nám všem v ČSO daří nadále naplňovat toto motto a pomoci něho dosahovat co nejlepších výsledků na poli ochrany a výzkumu ptáků, nebo-li ať se ptákům daří co nejlépe! I





Volavky patří mezi mé oblíbenice, které fotím stále a znova. Protože volavka bílá má kosmopolitní rozšíření, bývá pravidelně mezi záběry z mých cest. Snímek na titulu vznikl brzy ráno na pobřeží Guatemaly. Bylo to celkem jednoduché, nevyskytuje se tu totiž masově obdoba našich myslivců a tak se zvířata člověka moc nebojí. Fotil jsem bez krytu, „čtyřstovkou“, ze vzdálenosti 25 metrů.

Snímek volavky s rybou v zobáku je z pacifického pobřeží Panamy. Vznikl náhodou, kryt z větvi a palmového listí jsem si u močálu vystavěl pro focení kapybar. Během půl dne jsem udělal i snímky tří druhů volavek, kajmana, který vylezl na bahno přímo u krytu, a leguánů zelených. Mimo to jsem chytil i několik desítek klíšťat.

Ostatní snímky jsou z Velkého Tisého. V době vypouštění rybníka se volavky koncentrují na obnažené břehy, chce to jen na okraji rákosu postavit maskovaný kryt a čekat. Blížil jsem se rákosem zcela nepozorovaně, a tak mne nezaregistrovaly ani nesmírně opatrné husy. Volavky přilétly asi během hodiny, za chvíli jich bylo v blízkosti krytu více než deset.

Při vzájemném přiblížení razantně obhajovaly svá potravní teritoria, díky tomu vznikly desítky více či méně ostrých záběrů jejich soubojů i detaily z bezprostřední blízkosti.

První záběry volavek bílých se mi povedly koncem sedmdesátých let minulého století na rybníce Výtopa, tenkrát zde bylo hejno jedenácti ptáků a byl to pro mne unikát. Dnes jich lze vidět na podzim na vypuštěných rybnících i více než 300 pohromadě.

Nikon F70, 301 a F100, teleobjektivy Nikkor 400/5,6 a Nikkor 600/5,6. Film Fuji Sensia 100 ASA. První teleobjektiv má špičkovou kresbu a protože váží pouhých 1,2 kg, je ideální na cesty. Druhý také dobře kreslí, ale je těžší a hůř se s ním manipuluje, používám ho doma či po Evropě.



Vlaštovky – originální architekti

Pokud bychom položili otázku, „jaký ptací druh je nejběžnějším sousedem člověka“, většina dotázaných by jistě odpověděla – vlaštovka. Její miskovitě hnízdo zná každý, stejně jako jeho typické umístění. Více než 95 % hnízd je přilepeno k podkladu, většinou zhruba 10 cm pod stropem hospodářských či jiných budov. I mezi vlaštovkami se ale občas najdou originální stavitelé, kteří nerespektují „tradiční“ architektonický styl, nejen pokud jde o tvar, ale i o umístění hnízda. S takovými případy se můžeme seznámit na následujících fotografiích.



foto: V. Bartuška

Hnízdo zcela bez opory, umístěné na vrcholu trubky, čnicí z dojičky mléka. Při dojení krav trubka s hnízdem silně „vibrovaly“. Vlaštovky přesto úspěšně vyhnízďily. Lužnice (JH), červenec 2005.



foto: J. Cepák

Hnízdo umístěné na zdi, 30 cm pod stropem. Výjimečné umístění poskytuje pozorovateli běžně nevidaný pohled do vlaštovčích hnízd. Libořezy (JH), červen 2004.



foto: J. Cepák

Hnízdo bez opory na elektrickém kabelu. Vlaštovky nejprve postavily mohutný základ ve snaze přichytit hnízdo ke stropu a na něj teprve přilepily vlastní hnízdo. Asi 12 dnů stará mláďata ho přesto zatížila natolik, že se na kabelu pootočilo. Navzdory tomu hnízdění proběhlo úspěšně. Žitč (JH), červenec 2006.



foto: J. Cepák

Hnízdo pod betonovým mostkem. Hnízdění vlaštovek mimo lidská sídliště je poměrně vzácné. Na Třeboňsku, protkaném hustou sítí vodních toků, však existuje podobných hnízdišť hned několik. Zlatá stoka, 1 km od obce Přeseka (JH), červenec 2005.



foto: V. Volf

Vlaštovky neúspěšně začaly stavbu hnízda na hladkou kovovou trubku. Majitelé ji omotali provázekem, který vlaštovky využily jako zpevňující prvek. Křovice (RK), červen 2006.

Jaroslav Cepák



foto: V. Daneček

Na Božím Daru u hospody V radničním sklípku žije neuvěřitelně zdatný ptáček. Na jediných dveřích tam mají „Brano – zavírá samo“. A právě na něm si vlaštovka vystavěla hnízdo, které samozřejmě při každém otevření dveří jezdí na tom vynálezu ode zdi ku zdi. Myslel jsem si, že tak učinila někdy jarem, kdy se dveře nepoužívaly. Jenže pak jsem, pozorně bádavě do hostince pravidelně docházejce, zjistil, že tam snesla vejce. Když se zrovna opilci necourají, klidně na nich sedí, jinak dost vztekle poletuje okolo a štěbetá. Buď má silné nervy, nebo holduje lunaparkovým atrakcím. | Vladimír Daneček

Rorýsi ve kmeni lípy

Dne 6. 7. 2006 jsem při poježdění kočárkem v zámeckém parku v Mikulově objevil zajímavou věc: hnízdění 3 párů rorýsů ve kmeni lípy. Ve všech dutinách, které byly vybudovány strakapoudem jižním, byla intenzivně krmena mláďata. Dutiny byly ve výši zhruba 6–8 m. Hnízdění ve stromě je zde o to překvapivější, že na zámku mají rorýsi mnoho jiných možností ke hnízdění. |

Josef Chytil



foto: J. Chytil

Výři rekordmani

Častá otázka veřejnosti se týká nejvyššího věku ptáčích druhů. Vyčerpávající odpovědi přináší seznam, sestavený Rolandem Staavem ze švédské kroužkovací centrály, na webu Evropské unie pro kroužkování ptáků (www.euring.org). Udává nejvyšší věk zjištěný u kroužkovaných jedinců evropských ptáků. V případě výra velkého zde jako nejstarší figuruje finský kroužkovanec. Byl nalezen mrtev po 26 letech po okroužkování. Při přípravě Atlasu migrace ptáků České republiky a Slovenska jsme narazili na ještě staršího jedince. Výr s kroužkem A 1406, označený jako mláďe na hnízdě v květnu 1960 u Ražic na Písecku, byl v srpnu 1987 nalezen zraněný u Jevíčka na Svitavsku. Byl tedy o rok starší než finský soukmenovec. Jako jediný z ptáků, označených kroužky Národního muzea, měl nárok na zápis do seznamu „nejstarších“ ptáků. Letos však švýcarská kroužkovací centrála uveřejnila zpětné hlášení výra, kroužkovaného v roce 1974 a nalezeného loni. Dožil se tedy 31 let.

Výr nepatří věkem mezi rekordmanky. Uvedené příklady však ukazují, že i ve středoevropské krajině s mnoha nástrahami se může dožít opravdu vysokého věku. U našich kroužkovaných jsou zásadním faktorem mortality sloupy elektrického vedení, kde končí život 61 % nalezených ptáků. Více než 20 % ptáků, u nichž byla zjištěna příčina úmrtí, bylo sraženo automobilem či vlakem a téměř 10 % bylo nelegálně střeleno. | Jaroslav Cepák

Jak se naši migranti vejdou do tropů?

Každý rok přilétají do tropů miliony ptáků, aby tam přečkaly období, kdy mírné zeměpisné šířky přestávají být věrné svému jménu. Rovinné oblasti se zároveň vyznačují největším druhovým bohatstvím i biomasou místních

Tato elegantní teorie však není bez trhlín, protože příroda se nechová vždy tak, jak si vědci představují. Prvním problémem je předpoklad sezónnosti, která mnoha tropickým prostředím chybí. Např. v nížinném deštném pralese hnízdí



foto: I. Mikšák

druhů. Z těchto dvou poznatků vyvstává zřejmý paradox. Jen obtížně si představíme, jak se do tropů vejdou ta kvanta migrantů. Zapeklitost hádanky zvýrazňuje fakt, že zimující druhy většinou přitáhnou v době, kdy místním končí hnízdní sezóna a jejich populace jsou na nejvyšší úrovni. Badatelé přišli s vysvětlením, které zpochybňuje právě zaplněnost tropických biotopů. Tamní druhy totiž potřebují k vykrmení mláďat větší druhy hmyzu s měkkým tělem, hojně v hnízdní době. Úspěšnost hnízdění, a tedy i velikost populace, je limitována množstvím této potravy. Další faktor, který početnost tropických druhů omezuje, je velmi silná predace. Po skončení hnízdní sezóny se mění potravní nabídka – převažují menší, hůře stravitelné složky. Právě rozdíl mezi množstvím obou typů potravy spolu s intenzitou predace určuje ekologický prostor pro obživu migrantů. Čím méně je potravy v hnízdní době a čím více je jí naopak v době přiletu migrantů, tím více ptáků ze severu mohou zimoviště pojmout.

ptáci celý rok. Další nutný požadavek je absence přesunu tropických ptáků mezi prostředím během roku. Pokud se totiž rozmnožují jinde než tam, kde tráví čas s migranty, může populační limit určený hnízdní oblastí překročit mez únosnou pro oblast mimohnízdni. Úvaha je postavena na nejpočetnější skupině migrantů – hmyzožravcích. Jak se ale do tropických společenstev inkorporují např. dravci nebo vodní ptáci? Je třeba zmínit i možnost odlišností různých částí tropické zóny. Tuto hypotézu vyslovili američtí výzkumníci na základě studia v Latinské Americe. Je diskutabilní, jak je tato oblast reprezentativní pro úvahy o tak obrovské a rozmanité části světa, jako jsou tropy. Bylo by zajímavé ověřit popsanou teorii na dalších lokalitách, zejména v Paleotropě. Kdo se však např. v Africe o seriózní ornitologický výzkum pokoušel, bude se uculovat pod vousy nad obtížností takového úkolu. |

Journal of Avian Biology 37, 229–237, 2006. Převyprávěl a doplnil Jiří Reif

Překvapení v síti

Když vyplétal spolupracovník Kroužkovací stanice ing. Vilém Jarský letos v červnu u Oder na Novojičínsku ze sítě samici rákosníka obecného s francouzským kroužkem, netušil, že jeho radost z neobvyklého odchytu bude mnohem větší. Pták totiž nebyl kroužkovaný ve Francii, ale 4. října 2003 na pobřeží Mauretánie u hlavního města Nouakchott, 4618 km od místa nálezu. Dva dny předtím byl na této lokalitě kontrolován mladý rákosník, kroužkovaný naopak v témže roce na srpnové odchytové akci na Žehuňském rybníku Miroslavem Jelínkem. Obě hlášení potvrzují tah tohoto druhu z větší-



foto: V. Bartuška

ny našeho území jihozápadním směrem. Pouze u jedinců z Břeclavska a Hodonínska převládá jihovýchodní směr tahu. | Jaroslav Cepák

Od lovu k ochraně aneb nocoviště vlaštovek v Nigérii zachráněno!

Jaroslav CEPÁK

V 90. letech minulého století vstoupilo do povědomí světové ornitologické a ochranné veřejnosti jméno Ebakken-Boje. Zapadlá vesnice na nigerijsko-kamerunském pomezí se stala známou díky obrovskému nocovišti vlaštovek. Podle odhadů ornitologů, kteří nocoviště pro svět objevili, se počet ptáků, nocujících v porostech „sloní trávy“ (*Pennisetum purpureum*), pohyboval kolem dvou milionů. Obrovská koncentrace ptáků (až 80 jedinců na metr čtvereční!) byla i významným zdrojem potravy pro obyvatele okolních vesnic, kteří každoročně ulovili asi 200 tisíc ptáků (viz Ptáci Svět XXX).

Ornitologové a ochránáři se hned od počátku snažili o ochranu významného shromaždiště ptáků, hnízdičích zejména v západní a jižní Evropě. Úkolu se zhostil italský ornitolog a kroužkovatel Pierfrancesco Micheloni. Když mladý Ital poprvé přijel do Ebakken-Boje, našel mezi desítkami kroužků z nejrůznějších evropských zemí, posbíraných od domorodců, i několik svých, kterými označil vlaštovky v Itálii. Do Ebakken se pravidelně vracel a rozběhl širokou mezinárodní kampaň na ochranu unikátní lokality. Osvěta na místním poli, podpořená i výstavbou prasečí farmy jako alternativního zdroje potravy,



ilustrace: M. Langman

přinesla záhy výsledky. Místní politiky se podařilo přesvědčit o nutnosti úplného zákazu lovu vlaštovek. K respektu mezi domorodci přispělo i manželství P. Micheloniho s dcerou místního starosty.

Posledním počinem je výstavba turistického penzionu pro birdwatchery a kroužkovatele z evropských zemí, vybaveného komfortem včetně baru s chlazeným pivem (což – jak říká P. Micheloni – je v místním horkém podnebí velice důležité ...). Z rozvíjejícího se turismu profituje celá místní komunita. Z dřívějších lovců vlaštovek se tak zakrátko stali jejich zarytí ochránci. Výsledky sčítání ze zimy 2005/2006 jsou více než potěšující – počet nocujících ptáků přesáhl 4 miliony jedinců!

Popsaný příběh je ojedinělý a nelze ho aplikovat pro ochranu přírody v širokém měřítku. Podobných vesnic, potravně závislých na lovu vlaštovek, je např. jen v Středoafričské republice kolem stovky. Přece jen ale ukazuje, jakým způsobem je možno v Africe chránit unikátní lokality, jakou nigerijské nocoviště vlaštovek bezesporu je. |

Jak jste malovali k 15. výročí Ptáka roku II.



Anna Čefelínová,
11 let,
Kněžves

Jak jsme slíbili v minulém čísle Ptáčího světa, přinášíme vám i tentokrát další krásné obrázky Ptáků roku. Úplně všechna vaše díla si mohli prohlédnout účastníci konference Srdcem a rozumem v Mikulově. Výstava sklídila ohromný úspěch, a proto doufáme, že pro nás zase něco pěkného nakreslíte, třeba v rámci následující soutěže. Za všechny obrázky děkujeme a těšíme se na příští!

Vaše redakce



Jan Böhml,
Ostrava

Kateřina Poláková,
10 let



Helena Vavřková,
Trpín



Lucie Matulová,
Tábor



Jakub Brhlík,
11 let



Emílie Krejčířiková,
15 let,
Praha 10

Petr Valík,
14 let,
Jihlava



PODZIMNÍ HLAVOLAM SE SOUTĚŽÍ „Jste chytří jako sova?“

K	D	E
---	---	---

 SE VZAL, TU SE VZAL. PODZIM JE TU. SNAD JSTE SE

S	L	A	V	N	É
---	---	---	---	---	---

V	R	A
---	---	---

 TILI DOMŮ

ZE

S	K	O	T	S	K	A
---	---	---	---	---	---	---

,

B	S	K	A
---	---	---	---

 ČI ODJINUD. I TÁBOŘIŠTĚ

L	V	T
---	---	---

 JSOU O

P	U	Š	T	Ě	N	Á
---	---	---	---	---	---	---

.

NĚKDE JEŠTĚ SADAŘI

H	L	Í
---	---	---

 DAJÍ ÚRODU PŘED TĚMI, CO MAJÍ CHUŤ UDĚLAT

H	O	P
---	---	---

 PŘES PLOT.

PTAČÍ HEJNA ČEKÁ OD

L	E	T
---	---	---

 DO TEPLÝCH KRAJIN. VÍTR SE PROHÁNÍ

N	A	D
---	---	---

 A

L	E	J
---	---	---

 EMI I V NAŠÍ REDAKCI.

Nesrozumitelně rozfoukal připravenou čtvercovou tabulku s ptačími jmény do ohrádek z trojic písmen. Některé z nich se usadily i v textu. Vaším úkolem je ohrádky překreslit či okopírovat (abyste je mohli vystříhat) a sestavit z nich tabulku zpět. Pomohou vám silné okraje některých ohrádek – ty budou tvořit rámeček celé tabulky. Až se Vám to podaří,

najdete v ní jména čtrnácti ptáků. Kterí z nich od nás na zimu odlétají? A který je u nás vzácným hostem? Pokud nám pošlete správné odpovědi a připojíte obrázek některého z ptáků ukrytých v tabulce, můžete vyhrát odznak pro chytré hlavičky – sovu pálenou jako symbol moudrosti! Tři vítězné obrázky otiskneme.

Vladka Sládečková

A	K	A	S	Z	C
A	O	I	Ý	R	O
B	R	N			

E	Í	K
E	Í	K
E	Í	K

S	T	Á	E	K	K	L
S	T	P	R	C	D	D
S	T	L	R	C	L	R





Naturové paradoxy Třeboňska

Velká Černá patří k největším rybníkům Chlumecké soustavy na Třeboňsku. Obrovská rákosina na jeho břehu byla zlikvidována již před třiceti lety, zbytek dokonalo intenzivní hnojení a „překapření“. Rybník zůstal tahovou zastávkou bahňáků a vrubozobých a hnízdištěm husí velkých. Jediným litorálním porostem tu dodávna byla malá rákosina, poskytující útočiště páru motáka pochopa, chřástala vodního, cvrčiky zelené, několika párům rákosníka obecného a zpěvného, strnada rákosního a slavíka modráčka. V ostricových stoličkách hnízdil polák velký. Za zmínku stojí výskyt slučky malé a chřástala kropenatého. Vzhledem k poloze rákosiny na

území CHKO a SPA Třeboňsko nebyl důvod se domnívat, že by mohla být ohrožena.

Pohled na lokalitu koncem října loňského roku však vyrazil dech. Rákosina byla zavezena dvoumetrovou vrstvou bahna z loviště rybníka! V okolí jsou přítom desítky míst, kam bylo možno bahno uložit.

Může se zdát, že zničení malé lokality se na tak velkém území, jakým je Třeboňsko, neprojeví. Opak je však pravdou – podobné biotopy v posledních letech mizí závratnou rychlostí. Hlavní příčinou je štedře dotovaný titul MZE „Zvyšování retenční schopnosti krajiny“. Důležitost malých lokalit však prokázaly např. výsledky monitoringu

motáka pochopa v SPA Třeboňsko. Před 10 lety hnízdilo na Chlumecké soustavě 12 párů, letos pouze 2. Jeho hnízdiště totiž potkal stejný osud jako rákosinu na Velké Černé.

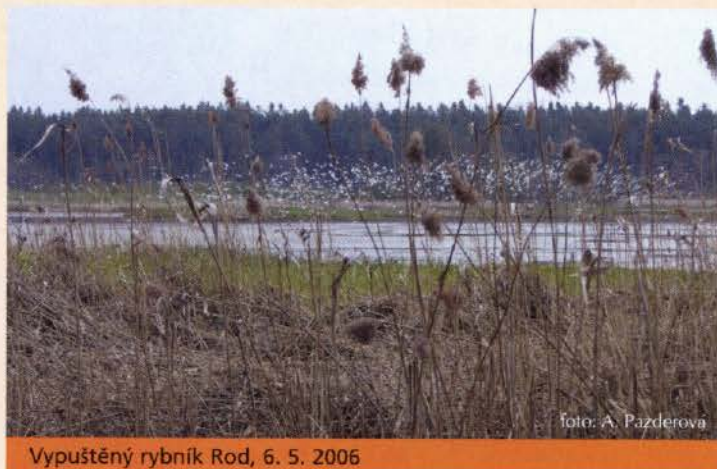
S dalším alarmujícím případem jsme se setkali letos na počátku května. Rybník Rod, chráněný mj. jako přírodní rezervace, byl spuštěn a loven v první květnové dekádě. Na ostrůvku rybníka tehdy sedělo na vejcích asi 300 párů racků chechtavých – jde o jednu z posledních kolonií na Třeboňsku. Jednou z mála ochranných podmínek ptačí oblasti je přítom zákaz měnit výši vodní hladiny od 1. dubna do 31. července o více než 20 cm v časovém úseku kratším než 14 dní. Predátoři, zejména prasata divoká, se na ostrůvek sice tentokrát nedostali, ale ... |

Jaroslav Cepák



Zničená rákosina rybníka Velká Černá, 29. 10. 2005

foto: J. Cepák



Vypuštěný rybník Rod, 6. 5. 2006

foto: A. Pazdierová

Čižbáři, stop!

Novela zákona o ochraně přírody a krajiny spojená se vstupem České republiky do Evropské unie přinesla také ochranu všem druhům volně žijících ptáků. Mimo zákon se tak dostala dříve legální čižba, tedy odchyt ptáků pro chov a prodej.

Česká inspekce životního prostředí již provedla řadu kontrol zaměřených na dodržování nového zákazu, ať již na chovatelských burzách, či přímo u čižbářů a chovatelů. Dva případy si ale díky množství nelegálně držených ptáků zaslouží bližší komentář. 19. 3. 2006 provedla

ČÍŽP kontrolu u Vladislava Rýdela st. v Novém Jičíně. Inspektoři našli 10 sklopek k odchytu ptáků a 49 nedovoleně držených jedinců 10 druhů, především čižků, čečetek, konopek a dlasků. Pan Rýdel se k odchytu přímo na své zahradě přiznal, ptáci byli odebráni a vypuštěni do přírody. Za porušení zákona zaplatil pan Rýdel pokutu 15 tis. Kč.

Ještě více ptáků, včetně 8 dravců, 2 sov a 120 pěvců, zabavila ČÍŽP 19. 7. 2006 v Újezdě u Brna. Většina byla po ukončení řízení o jejich

odebrání vypuštěna. Pachatelé hrozí pokuta až do výše 100 tisíc Kč. Nedovolené držení dravců a sov je ale i trestným činem, který nyní vyšetřuje Policie České republiky.

V obou případech odvedla ČÍŽP profesionální práci. Potěšitelná je i pomoc místních policistů, zatímco Policejní prezidium bohužel o spolupráci nejeví zájem. Můžeme jen doufat, že výsledky kontrol se mezi čižbáři rozkřiknou natolik, že zabrání dalším podobným případům. |

Zdeněk Vermouzek

Ptáci místo dálnice

Evropský soudní dvůr vyhověl letos v březnu žalobě Evropské komise a potvrdil povinnost Rakouska zahrnout do ptačí oblasti Lauteracher Ried, ležící při hranici se Švýcarskem, také území Soren a Gleggen-Köblern, která počtem druhů a rozlohou splňují podmínky směrnice Rady o ochraně volně žijících ptáků. Ačkoliv jde o území několikrát menší než stávající ptačí oblast, vyskytují se zde srovnatelné početné populace kritériových druhů, jako chřástala polního, bekasiny otavní či kolihy velké. Rakousko je však přesto v roce 1995 nezahrnulo do vyhlášené ptačí oblasti. Důvodem byl plán výstavby dálnice S 18 z východu Rakouska až k Bodamskému jezeru. Projekt ale vyvolal obavy o chráněné ptačí druhy. V roce 2001 zahájila Evropská komise proti Rakousku proces o porušení smlouvy o přístupu Rakouska k ES. Po pěti letech dal Evropský soudní dvůr Evropské komisi, potažmo i vědcům a ochranářům, za pravdu. Vyzdvihl nutnost přihlížet při vymezování ptačí oblasti výhradně k vědeckým kritériím, nikoliv ekonomickým. Inspirační pro Českou republiku je upozornění soudu, že povinnost vymezit ptačí oblast není omezena úrovní poznatků v době vstupu země do EU, nýbrž je třeba stále zkoumat, zda území splňuje podmínky pro její vyhlášení. Dodejme, že v červenci rakouský spolkový Ústavní soud nařízení spolkového Ministerstva hospodářství o trase dálnice S 18 zrušil jako protiústavní, neboť vedla přes území, které mělo být vyhlášeno ptačí oblastí. Nabízí se otázka, zda by takto spravedlivě postupovaly naše soudy např. u ptačích oblastí Komárov či Heřmanský stav. | Vojtěch Stejskal

Někteří ptáci zabavení v Újezdě u Brna byli ve strašném stavu. Tento krahujec čeká po vyléčení v ZOO Brno na ukončení policejního šetření, aby mohl být vypuštěn

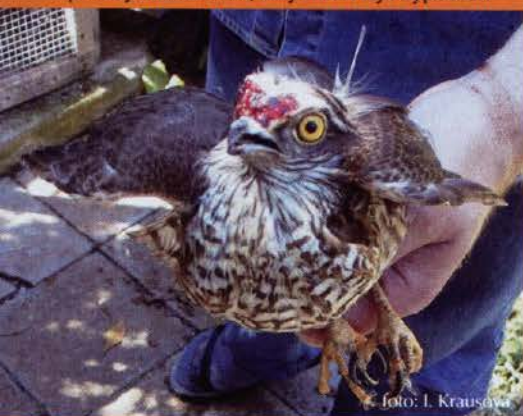


foto: I. Krausová

Jednotná zpráva o sčítání ptáků

Jiří REIF

Častým tématem diskusí terénních ornitologů bývají úvahy o tom, které druhy se u nás šíří a které jsou naopak stále vzácnější. Vzhledem k tomu, že změny početnosti jsou u řady druhů prostorově variabilní, přičemž lidé většinou pozorují ptáky na malém území, může se stát, že odborná disputace přejde do ostré výměny názorů. Když přičteme účinek posilujících drinků, existuje šance, že výsledek debaty bude rozhodnut jinak než vahou argumentů... S trochou nadsázky mohl být i tento jedním z impulzů, proč se začaly organizovat velkoplošné monitorovací programy, jejichž výsledky by takové spory umlčely. Jeden z nejdůležitějších projektů ČSO, který má za cíl zachytit dlouhodobé změny početnosti co nejširšího druhového spektra naší avifauny, je Jednotný program sčítání ptáků (JPSP). Od svého založení v roce 1981 nepřetržitě sleduje stav ptačích populací v ČR.

Nejdůležitějším prvkem, na kterém JPSP stojí, je skupina lidí, kteří sčítají ptáky v terénu. Jde o dobrovolníky, kterým nevádí nejméně dvakrát během jara vstávat před úsvitem (nebo jim

JPSP není příliš hustá. V celé ČR odevzdalo svoje výsledky za letošní rok 76 sčítatelů, což sice představuje oproti roku 2004, kdy máme údaje od 43 lidí, skoro dvojnásobek, avšak stále nejde o uspokojivý počet. Česká ornitologická obec má přitom potenciál nejméně dvou set lidí, kteří



foto: T. Bělka

I početnost hýla obecného, skvostu naší přírody, klesá

by se mohli na JPSP podílet. Do budoucna může být problémem také důchodový věk mnoha dobrovolníků, kteří sčítají již dlouhá léta a jejichž nárok na odpočinek nelze zpochybňovat. Přesto věřím, že budou mít chuť a sílu spolupracovat ještě hluboko v 21. století. Slibným prostředkem k náboru mladých lidí se ukazují být kurzy ČSO „Členové členům“, kterými prošlo značné procento začínajících sčítatelů. Každý nový zájemce bude velmi vítán. Koordinátor JPSP (e-mail: jirireif@yahoo.com) ochotně poskytne bližší informace.

Proč je vlastně velikost dobrovolnické základny klíčová? Věrohodnost údajů o populačních trendech je samozřejmě přímo závislá na počtu sčítatelů. Sami si můžete udělat obrázek o vypovídací hodnotě dat z následujících čísel, ke kterým jsme dospěli při výpočtu trendů početnosti za období 1982-2005. Celkem bylo v rámci JPSP zaznamenáno asi 170 druhů ptáků, což se už blíží počtu všech pravidelně hnízdících druhů v ČR. Jenže jen 152 mohlo být do výpočtu zahrnuto, přičemž spolehlivě odhadnutá míra změny početnosti je spočítána pouze pro 105 ptačích druhů. Ostatních více než 60 druhů se vyskytuje

na tak malém počtu sčítaných lokalit, že o nich JPSP nemůže věrohodně vypovídat.

Jaké jsou tedy výsledky? Je zajímavé, že poměr mezi ubývajícími a přibývajícímí druhy je zhruba vyrovnaný (37:39), takže se nedá říci, že by české ptactvo bylo jako celek ovlivňováno nějakým negativním faktorem. Varovné signály však poskytuje pohled na jednotlivé druhy či skupiny druhů - např. mezi semenožravými ptáky neexistuje druh, který by u nás přibýval, a většina z nich patří mezi ubývající: např. strnad obecný, hýl obecný, zvonohlík zahradní nebo zvonek zelený. Jde o druhy obývající různé typy prostředí a tak by příčina úbytku každého z nich mohla být jiná. Druhy, jejichž populace se za posledních 24 let rozrostly, reprezentují např. lesní ptáci. Může to souviset se zvyšováním podí-



ilustrace: M. Langman

Početnost špačka obecného je pozitivně ovlivňována přibýváním strakapouda velkého, jímž vytesané dutiny využívá ke hnízdění

lu starších porostů na celkové rozloze lesů nebo s pozvolna se měnící druhovou skladbou ve prospěch listnáčů. To by mohlo vysvětlit přibývání dutinových druhů jako jsou strakapoudi, lejsek bělokřký nebo rehek zahradní. Ostatně právě šplhavci, kteří v ČR obecně přibývají, můžou být zodpovědní za nárůst početnosti druhů, které využívají jimi vytesané dutiny. Další výsledky, které poskytlo sledování trendů početnosti našich ptáků, naleznete v letošním čísle časopisu Sylvia. I



foto: T. Bělka

Úbytek strnada obecného a dalších zrnodějů může souviset s nedostatečnou potravní nabídkou v zimě

to vadí jako mně, ale tváří se jakoby nic) a kteří jsou schopni rozpoznat naše ptáky podle hlasu a opeření. Takových ornitologů je mezi námi poměrně málo, a proto síť spolupracovníků



foto: M. Jelínek

V síti čekal na svůj kroužek historicky druhý strnad malinký zastižený na území ČR

Festival ptactva 2006

Evropského festivalu ptactva, pořádaného BirdLife International, se o víkendu 7.-8. října zúčastnilo více než 43 400 lidí ve 34 zemích Evropy. Pozorováno bylo více než 2 200 000 ptáků.

V České republice se akce konala na 44 místech. Za ptáky se vydalo přes 1262 lidí, z toho 343 dětí. Počet pozorovaných ptáků přesáhl 46 246 jedinců ve 145 druzích. Nejčastěji pozorovaná byla kachna divoká (8691 jedinců), následuje špaček obecný (7510 jedinců) a na třetí příčce lyska černá (4014 jedinců). Největší druhová pestrost (64 druhů) byla pozorována na Žehuňském rybníku. I v letošním roce zaznamenali návštěvníci řadu neobvyklých druhů jako slučku malou (Nesyt), husici rezavou (Řežabinec) či pozdní zástihy čápa bílého a černého nebo bukače velkého. Největší překvapení přinesl odchyt ptáků na Žehuňském rybníku (viz obr.). Všem organizátorům, díky nimž si účastníci akcí v nejrůznějších koutech České republiky odnesli krásné ornitologické zážitky, patří poděkování. I

Václav Zámečník

Mezinárodní sčítání vodních ptáků v České republice

Zuzana MUSILOVÁ & Petr MUSIL

Již roku 1965 se u nás poprvé uskutečnilo Mezinárodní sčítání vodních ptáků (International Waterbird Census) organizované společností Wetlands International. V současnosti probíhá ve více než 100 zemích 5 kontinentů.

Cílem programu je monitoring početnosti vodních ptáků. Získané údaje jsou využívány pro odhad velikosti populací, zjištění výrazných změn početnosti i k vytipování mezinárodně významných lokalit vodního ptactva a navržení opatření směřujících k zlepšení jejich ochrany.

V ČR organizuje sčítání katedra zoologie PřF UK ve spolupráci s ČSO. Od roku 2004 se snažíme sledovat co největší počet vodních nádrží a toků po celé republice. Do akce se zapojují přes 300 dobrovolníků na více než 500 lokalitách.



Labutě velké u nás pravidelně zimují teprve od 50. let 20. století

foto: K. Svadová

Nejpočetněji zimujícím druhem vodních ptáků je u nás tradičně kachna divoká. Pozornost nejen ornitologů, ale i širší veřejnosti a zvláště pak rybářů, upoutal v posledních sezonách nárůst početnosti kormoránů velkých, jichž u nás zimuje 9000–10 000 exemplářů. K nejvýznamnějším dlouhodobým změnám patří dále nárůst početnosti kachny divoké, poláka chocholačky, poláka velkého a morčáka velkého. Důvodem může být i oteplování klimatu a tekoucích vod. Naopak např. u čírky obecné se počty zimujících ptáků snižují. V menších počtech u nás můžeme zastihnout i druhy ohrožené vyhoubením jako je kormorán malý, berneška rudokrká či polák malý.

Zimování vodních ptáků je výrazně ovlivněno aktuálními meteorologickými podmínkami. V teplejších zimách zaznamenáváme vyšší počty např. volavek, husí, některých druhů plovavých kachen a racků. V chladnějších zimách jsou naopak početnější labutě a některé severské druhy kachen, které jinak zimují na pobřeží Baltského moře.

Získání těchto poznatků by nebylo možné bez dlouhodobé spolupráce několika generací našich ornitologů. I v nadcházející zimě proto u nás proběhne Mezinárodní sčítání vodních ptáků, a to ve dnech 13. a 14. ledna 2007. Informace v Kalendáři akcí ČSO na třetí straně obálky. |

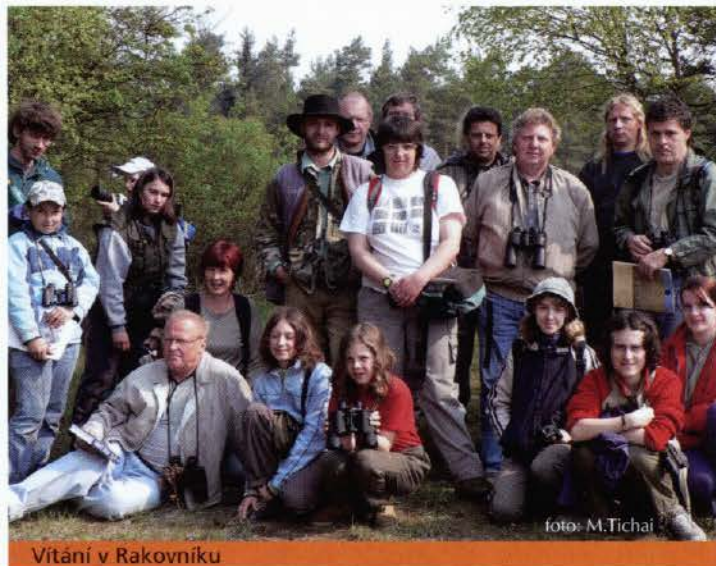


foto: P. Musil

Z Vítání ptačího zpěvu

Dvacátý třetí ročník International Dawn Chorus Day se konal na přelomu dubna a května na 63 místech. Zprávy došly z 27 míst, kde se sešlo 499 lidí, z toho nejméně 109 dětí.

Nejvíce účastníků, celkem 80 (z toho polovina dětí), se stejně jako v posledních letech sešlo ve Vrchlabí pod vedením Jiřího Flouska. Na druhém místě se umístila akce v Rousínově se 48 účastníky (z toho 20 dětí) připravená Jiřím Bartlem.



Vítání v Rakovníku

foto: M. Tichai

Do Vítání se tradičně zapojili pobočky ČSO, Národní parky, Správa CHKO, organizace ČSOP, skautů, střediska ekologické výchovy, domy dětí a mládeže, muzea, městské úřady, občanská sdružení a další.

Bohužel letos byl na všech akcích vydán zákaz odchyty a kroužkování ptáků z důvodu prevence ptačí chřipky. Přesto organizátoři zajistili mnoho zajímavých doprovodných akcí. V Prešticích, Spáleném Poříčí a Nepomuku byla připravena ukázka trusu a vývržků, starých hnízd, lebek a skořápek vajec. V Rokycanech si prohlédli záchrannou stanici živočichů a ve Vrchlabí si ukázali odchytová zařízení a možnosti značení ptáků, včetně vysílaček pro telemetrii.

Bylo zjištěno i mnoho zajímavých a vzácných druhů. Např. v Boru u Tachova pozorovali luňáky hnědé a červené, hoholy severní a rybáka černého. V Karviné-Starém Městě zaznamenali morčáky velké, chřástala polního, vodouše rudonohého. V Rakovníku obdivovali orla mořského, krutihlavy obecné a stejně jako v Jihlavě byli svědky tahu lejska černohlavého. V Blatné slyšeli nejméně šest chřástalů vodních.

Zájem členů ČSO i veřejnosti o Vítání ptačího zpěvu roste každým rokem. Je to hlavně zásluha pořadatelů, kteří pro účastníky připravují bohatý, zábavný i poučný program. Výbor a sekretariát ČSO všem pořadatelům, jednotlivcům i organizacím za jejich dobrovolnou a neocenitelnou pomoc velice děkuje. |

Alexandra Trublová

British Birdwatching Fair 2006

„Britský veletrh birdwatchingu“, konaný každoročně v Rutlandské rezervaci východně od Birminghamu, je největší takovou akcí na světě. Letos ho ve dnech 18.–20. 8. navštívilo 19 000 návštěvníků. Zúčastnil jsem se jako zástupce Moravského ornitologického spolku díky spolupráci s tradičními partnery – městem Přerov a pravidelným účastníkem veletrhu, firmou Meopta – optika s.r.o. Ta dlouhodobě podporuje české a moravské ornitology, kteří mají s jejími dalekohledy nejlepší zkušenosti.

Pro více než tři sta vystavovatelů vyrostlo několik velkých stanů. Byly vyhrazeny přednáškám, výstavám, bohaté nabídce knih, vybavení pro pobyt v terénu i nejrůznějším laskominám pro opeřence. Nebyla nouze ani o stánky přibližující přírodní rezervace z celého světa, včetně nabídky na birdwatcherské zájezdy doslova kamkoli. Příští ročník proběhne od 17. do 19. srpna 2007.

Informace na: www.birdfair.org.uk. |

Adolf Goebel

Exkurze očima mladého ornitologa

První den exkurze jsme se po vlastní ose dostavili do Volar, kde jsme se ubytovali ve velmi luxusním pensionu Apartmány u Jichů. Vybavení pokojů bylo nadstandardní a důležitá je také okolnost, že některé pokoje byly dvoupatrové. Když jsme se zabydleli, vyrazili jsme na přednášku o VÚ Boletice a poté jsme u stejných stolů zasedli k večeři.

Ráno jsme se vydali na tetřívky. Bylo ještě chladno, ale oranžové slunce se již nad šumavskými kopci, údolími a loukami hlásilo o slovo. Stáli jsme na horské silničce a asi 500 metrů pod námi byly jakési černé skvrnky, které se při prohlídce dalekohledem staly tetřívky. Kdo by je chtěl vidět blíže, musel by si přivstat a zalézt



foto: T. Bělka

Bramborníček hnědý je hojným druhem Boletic

do předem připraveného krytu. Od našich průvodců Jardy Závory a Bohuslava Kloubce jsme se dozvěděli, že je v tokaništi vystavěli lesáci, aby si tam fotografové nedělali vlastní. V okolí nebyli však jenom tetřívci, ale i třeba bramborníček hnědý, křivka obecná a lindušky lesní.

Po krátké procházce jsme se vytratili na snídání. Švédský stůl nás naplnil energií, a tak

jsem neprodleně vyrazili do VÚ Boletice. Je to velmi cenné území. Pro představu, jak to tu vypadá, si pusťte konec 2. dílu filmu Dobrý voják Švejk (Poslušně hlásím). Bohužel dnes je VÚ Boletice ohrožen podnikatelskými zájmy o výstavbu sjezdovek. Nutno dodat, že snahy jsou nesmyslné. Za prvé je tu srážkový stín, který způsobuje, že je tu nejméně sněhu na celé Šumavě. Za druhé je zde vysoká koncentrace nevybuchlé munice a nejsou žádné záznamy, kolik jí bylo vystřeleno. Munice by se musela odklidit na náklady státu, který celé území rádně vykoupil od vlastníků. Podnikatelé by to poté dostali zdarma!!! Po výstupu z autobusu nás obklopila úžasná příroda. Že jsme ve vojenském prostoru, nám na každém kroku připomínaly nábojnice střelných zbraní a cedule hlásající: „Zákaz vstupu – cílová dopadová plocha“. Po pár krocích jsme z dálky viděli tetřívka, později zase stádečko jelenů. Nádherná příroda a v ní trosky zaniklých vesnic, staré sady a louky plné blatouchů. Působilo to zvláštním dojmem, takovým smutným a díky přírodě přesto veselým. Naše dojmy se mísily. Užívali jsme si divotvorné úkazy, které se nám určitě vryjí hluboko do paměti. K autobusu jsme dorazili po panelové cestě lemované náboji.

Druhý den jsme se u Soumarského mostu sešli s naším dalším průvodcem Tomášem Lorencem. Klopýtali jsme přes kořeny podél zákrutů Vltavy na Vltavský luh. V louce si několikrát „crexnul“ chřástal. Na nahrávku jiného „Crexíka“ vylezl ze svého úkrytu a rozčileně hlásil, že pánem je tady on. Velmi domácky se též chovala liška, která se labužnický rozvalovala na trsech trávy. Když jsme vylezli celý urovaný z louky, zavedl nás průvodce k vypouštěcí voliére uralek (puštíků bělavých *Strix uralensis*, pozn. red.). Ukázal nám ještě informační středisko NP Šumavy a to bylo to poslední, co jsme na exkurzi stihli. Myslím, že byla přínosem pro všechny. A to vše díky organizátorům a našim průvodcům! I

Vojtěch Sládeček, 14 let

Jaro v zaniklé osadě

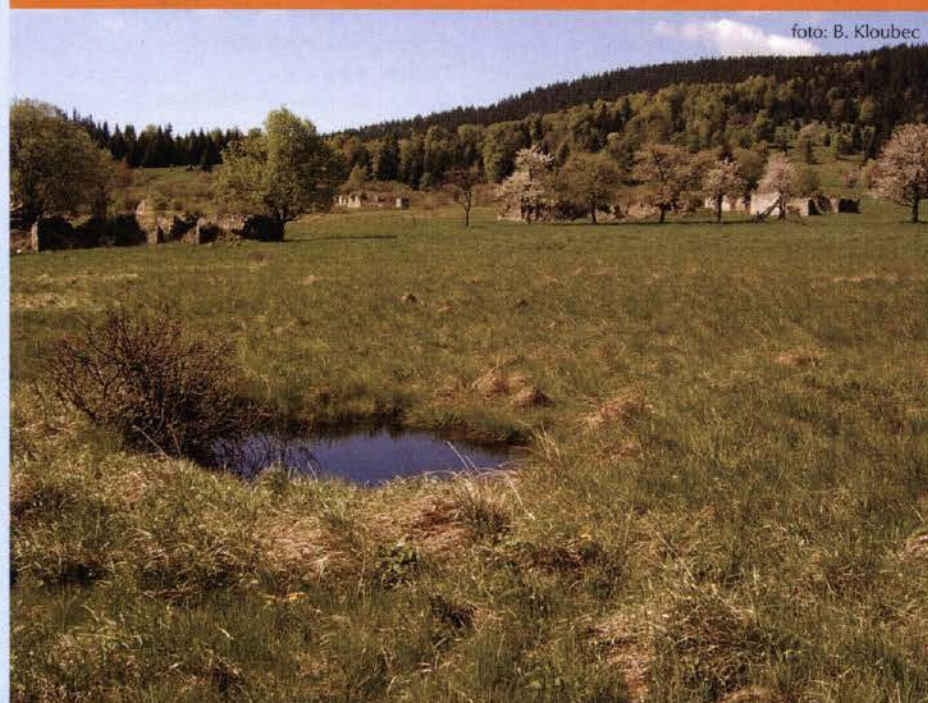


foto: B. Kloubec

Na Petřín se zrakově postiženými dětmi

Lidé obdivují na ptáčích především jejich krásné peří a plynvý let, tedy vlastnosti, které lze vnímat zrakem. Ptáci ale také krásně zpívají a projevují se svými hlasy mnohem více než ostatní živočichové. Pro lidi se zrakovým postižením je naslouchání jejich zpěvu příležitostí poznávat nádherný svět přírody trochu jiným způsobem než ostatní, ale možná intenzivněji.

A tak jsme s radostí uvítali nabídku ke spolupráci s internátní školou pro zrakově postižené na Loretánském náměstí. Letos se uskutečnil již druhý ročník vycházky za ptáčím zpěvem na Petřín. Sešli jsme se v horkém červnovém odpoledni. Bílé hole do rukou, a náš průvod mohl vyrazit. Teď jen aby se také ozvali nějakí ptáci. Vzhledem k dusnému počasí, věstícímu příchod bouřky, jsme si moc nadějí nedávali. Magnetofonovým nahrávkám ale nakonec ptáci neodolali. Zpěv černohlávků nás provázel během celé vycházky, vyprovokovali jsme i brhlíka, červenku a velice rozčílili křiklouna stržlíka. Ozvali se rovněž pěnkava, kos i drozd. Přiletěla se na nás podívat sojka a modřinka s koňadrou, kte-



foto: D. Schovánek

ré poblíž krmily mladé. Zaslechli jsme i kavky, vlaštovky a rorýse. Děti se zajímaly o mnoho věcí z ptáčího života. Snažili jsme se odpovídat, jak jsme nejlépe uměli a co nám vědomosti stačily. Opět jsme si ověřili, jak citlivý sluch mají děti se zrakovým postižením. Nejen že velice přesně poznaly směr, odkud se pták ozývá, ale mnohdy dokonce určily tóninu, ve které zpívá. Na závěr exkurze jsme uspořádali malou soutěž v poznávání nahrávek ptáčích hlasů. Děti si vedly na jedničku. Protože se blížil čas večeře, zavelely paní vychovatelky k návratu. Tentokrát jsme ale nešli po chodníku, nýbrž „myší dírou“ po strmých schodech, neboli jak děti říkají po „brnkačkách“. Tady se náš obdiv k nim ještě prohloubil, neboť s bravurou, jen za pomoci hole, zvládaly terén, na kterém jsme se my vidoucí jen taktak nepřerazili. Před školou jsme se rozloučili a slíbili si, že budeme ve spolupráci pokračovat.

Přestože už máme zkušenosti s organizováním exkurzí a různých osvětových akcí pro veřejnost, musíme konstatovat, že práce se zrakově postiženými dětmi se zcela vymyká všemu, co známe. Jejich zájem a soustředění jsou zcela neuvěřitelné. Po výše popsané exkurzi jsme měli dobrý pocit, že naše snaha má občas i smysl. I

Vladka a Jirka Sládečkovi a David Schovánek



Madeira – ostrov ptáků

Text a foto: Ivan MIKŠÍK

www.natureblink.com

Madeira. Také se vám při vyřknutí tohoto jména vybaví hlavně madeirské víno? Alespoň mně, když jsem dostal nabídku na spolupráci s madeirskou univerzitou, se představila vína vybavila. Když jsem ale prostudoval literaturu, mé srdce amatérského ornitologa zaplesalo – jedná se, alespoň v rámci Evropy, o skutečně ojedinělou ornitologickou lokalitu. Vyskytují se zde 3 endemické druhy, 5 poddruhů a navíc zde hnízdí i jeden z nejhroženějších druhů ptáků na světě! A pro Středoevropana je zde i skvělá možnost pozorování mořských ptáků. Tento ostrov v mnoha ohledech splňuje představy o ohrožených ostrovních lokalitách – endemické druhy a poddruhy jsou zde silně náchylné k ohrožení své existence.



dlohoprstý (*Columba trocaz*), králíček madeirský (*Regulus madeirensis*) a buřňák madeirský (*Pterodroma madeira*). Z druhů endemických pro Makaronésii žijí na Madeiře čtyři – buřňák kapverdský (*Pterodroma feae*), kanár divoký (*Serinus canaria*), linduška kanárská (*Anthus bertheloti*) a rorýs jednobarvý (*Apus unicolor*). Samozřejmě zde žije, jak je pro ostrovní lokality obvyklé, množství endemických poddruhů (5 pro Madeiru a dalších 13 pro Makaronésii).

Proč zrovna Madeira?

Madeirské souostroví se nachází v Atlantickém oceánu, 630 km od Maroka a 900 km od Lisabonu, a patří Portugalsku. Skládá se z pěti větších ostrovů (vlastní ostrov Madeira je největším) a několika menších ostrůvků o celkové ploše 794 km². Spolu s Kanárskými ostrovy, Azory a Kapverdy jej zahrnujeme do společného pojmu Makaronésie. V řečtině Makaronésie znamená „Šťastné ostrovy“ a označuje bájný ostrovní ráj za okrajem světa. Ostrov Madeira se řadí k významným biologickým oblastem světa, což dokládá i zařazení lesů Laurisilva do Seznamu světového dědictví UNESCO (označení Laurisilva je odvozeno od převládajících druhů dřevin z čeledi vavřínovitých – *Lauraceae*).

Z ornitologického hlediska je Madeira skutečně zajímavou oblastí. Bylo zde zaznamenáno 300 druhů ptáků, z toho 43 hnízdících. Tři druhy jsou plně endemické pro Madeiru – holub

Kdy se vypravit na cestu?

Na tuto jednoduchou otázku není jednoznačná odpověď. A nebo vlastně ano – kdykoliv. Sám jsem tento ostrov navštívil čtyřikrát v různých obdobích a každé mělo své kouzlo – jak hnízdění, tak i zimní období. V každé době máte velkou šanci vidět vzácné druhy ptáků, každoročně je hlášeno pozorování nových druhů. Bohužel také turistická sezóna trvá po celý rok a je v podstatě limitovaná pouze počtem lůžek v hotelech.

Rady k nezaplacení

- K pěším výpravám do hor je ideální využít cest u vodních kanálů „levadas“, které vedou napříč ostrovem po úbočích hor nebo i tunele skrz hory. Je to rozhodně úžasný zážitek, vřele doporučuji. Jinak je pěší turistika obtížnější, ostrov se totiž poměrně příkře zvedá od



Mezi skvosty madeirské přírody patří i monarcha východní (*Danaus chrysippus*)

mořské hladiny až do výše přes 1800 m n. m. a svahy hor jsou rozeklané ostrými údolímí. A tak vedou silnice podél ostrova buď dolů do údolí, nebo nahoru na úbočí. Samozřejmě mimo dálnic, které vedou prakticky pouze po mostech a tunelech.

- Ceny výrazně nevybočují ze západoevropského prostředí. V samoobsluhách se dá ve městech snadno a za přijatelnou cenu nakoupit (největší síť obchodů se jmenuje Sá).

Kameňáček pestrý je běžným ptákem pobřeží



- V horách se velmi často mění počasí (k horšímu). Obecně bývají hory velmi často zahaleny do oblak, změny počasí (ochlazení, déšť) mohou přijít velmi rychle.
- Existují i specializované cestovní agentury zaměřené na pozorování ptáků, lze si také najmout loď na výlet za ptáky a po ostrovech (lze doporučit pro skupinu ornitologů). Sám jsem to nevykoušel, ovšem obzvláště Seveřané tyto výlety nadšeně popisují.
- Ornitologicky významné a aktualizované informace o ostrově najdete na internetové adrese <http://madeira.seawatching.net>.
- Mořské ptáky lze pozorovat prakticky všude na pobřeží, včetně přístavu a přilehlých oblastí hlavního města Funchal. Asi nejznámější lokalitou je Porto Moniz na severozápadě.
- Východní výběžek ostrova, Ponta de São Lourenço, je charakterizován suchým a teplým klimatem, vyskytuje se zde např. linduška kanárská, přírodní scenérie jsou úchvatné.
- Rozhodně stojí za to navštívit vavřínové lesy v centrální části (domov např. holuba dlouhoprstého), stejně tak i horskou oblast Pico do Areeiro (hnízdíni oblast buřňáka madeirského).

„Nejlepší ptáci“

Nejatraktivnějšími druhy ptáků jsou endemité. Buřňák madeirský (*Pterodroma madeira*) patří k neohroženějším druhům na světě. Hnízdí



Kanár divoký je hojným endemitem Makaronésie

v horách a na zemi v omezené centrální horské oblasti (Pico do Areeiro). Svá hnízda ptáci navštěvují v noci, ve dne létají nad mořem. V současné době je jejich stav odhadován na 65 až 80 hnízdících párů. Velkým nebezpečím je pro ně plánovaná výstavba radarové stanice NATO blízko vrcholu Pico do Areeiro. Proti tomuto záměru se zvedla vlna odporu spolu s podpísou akcí organizovanou BirdLife International.

Po pravdě řečeno, rozlišení tohoto druhu od buřňáka kapverdiského (*Pterodroma feae*) je v polních podmínkách skoro nemožné, a proto se v pozorováních uvádí jako buřňák madeirský/kapverdiský. Ovšem i takové údaje mají svoji váhu, vždyť celkový počet buřňáka kapverdiského je odhadován na 1000–1500 párů! Jedinou jistotou identifikace je tedy noční výprava na hnízdiště (možná pouze v doprovodu průvodce) a poslech jeho hlasu.

Jedním z nejběžnějších druhů je kanár divoký, endemit Makaronésie, předek z klecí dobře známého kanára. V přírodě nenápadný pták, patří mezi pěnkavovité (podobný např. našemu zvonohlíkoví), byl vyslechnut do širokého spektra forem. Do Evropy jej po roce 1478 dovezli Španělé poté, co dobyli Kanárské ostrovy.

Z introdukovaných druhů lze zmínit astrilda vlnkovaného (*Estrilda astrild*), jehož stav je odhadován na více než 100 ptáků.

Křížem krážem ostrovem

Vzhledem k velikosti a rozmanitosti ostrova je ideální nejprve projet jeho význačné lokality turistickým autobusem či autokarem. V podstatě stačí dva výletní dny – na východ a západ ostrova. Přesto, že se jedná o turistické akce, i ornitolog si přijde na své, protože na přírodně zajímavých lokalitách bývají delší zastávky. Osobně jsem si mnoho sliboval od pozorování mořských ptáků z pobřeží. Jako ideální se zdál výlet na západ ostrova. V jeho programu jsou vyhlášena místa jako Cabo Girao a hlavně Porto Moniz. Ano, z hlediska pozorovacích míst je to určitě výborné řešení, ale právě zde se projevily omezení turistické výpravy. Za půlhodinku vyměřeného času přece jen nemáte mnoho času na pozorování. I tak lze vidět několik druhů racků (nejčastěji středomořský a žlutonohý) a v dále i různé buřňáky (nejčastěji buřňák šedý). Co je ovšem při tomto pozorování nejpodstatnější: člověk potřebuje stativový dalekohled! Ve výsledku tyto placené výlety slouží spíše k obecnému seznámení s přírodou ostrova. A je s čím se seznamovat! Už jen rozmanitost klimatu – od vlhkého teplého (Madeirané s hrstí přirovnávají tyto lokality k Amazonii) po vysokohorské klima skalnatých štítů či suché teplé podnebí Ponta de São Lourenço. I přes nevýhody těchto výletů lze pozorovat zajímavé druhy. Např. při zastávce v městečku Santana, kde jsou hlavní turistickou atrakcí domy ve tvaru A, jsem sledoval exemplář endemického poddruhu káněte lesního (*Buteo buteo harterti*).

Krásným zážitkem je i oběd s přáteli v restauraci blízko vrcholu Pico do Areeiro, kde hníz-



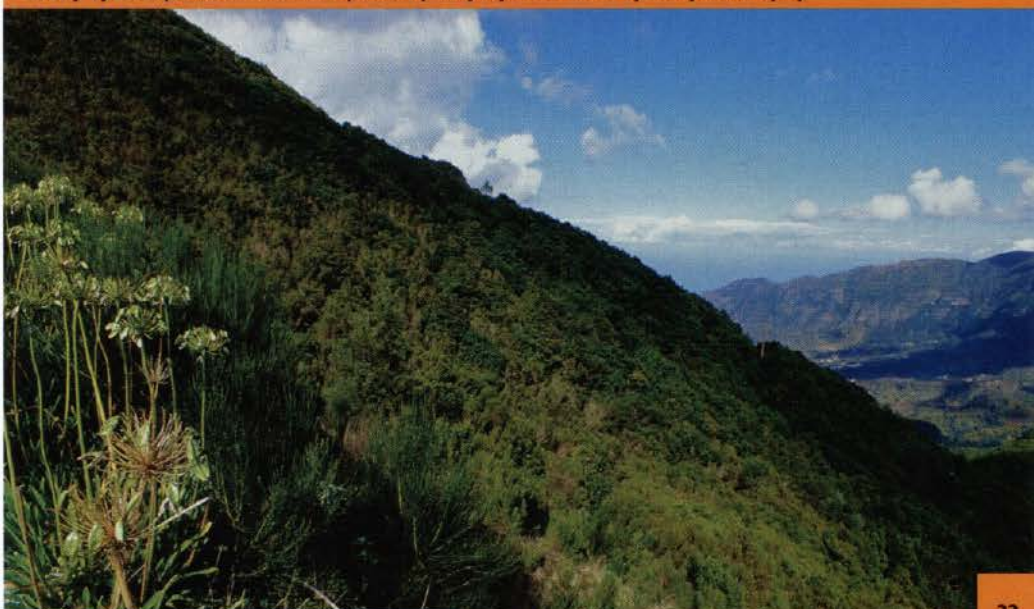
Volavka stříbřitá je často k vidění při pobřeží města Funchal

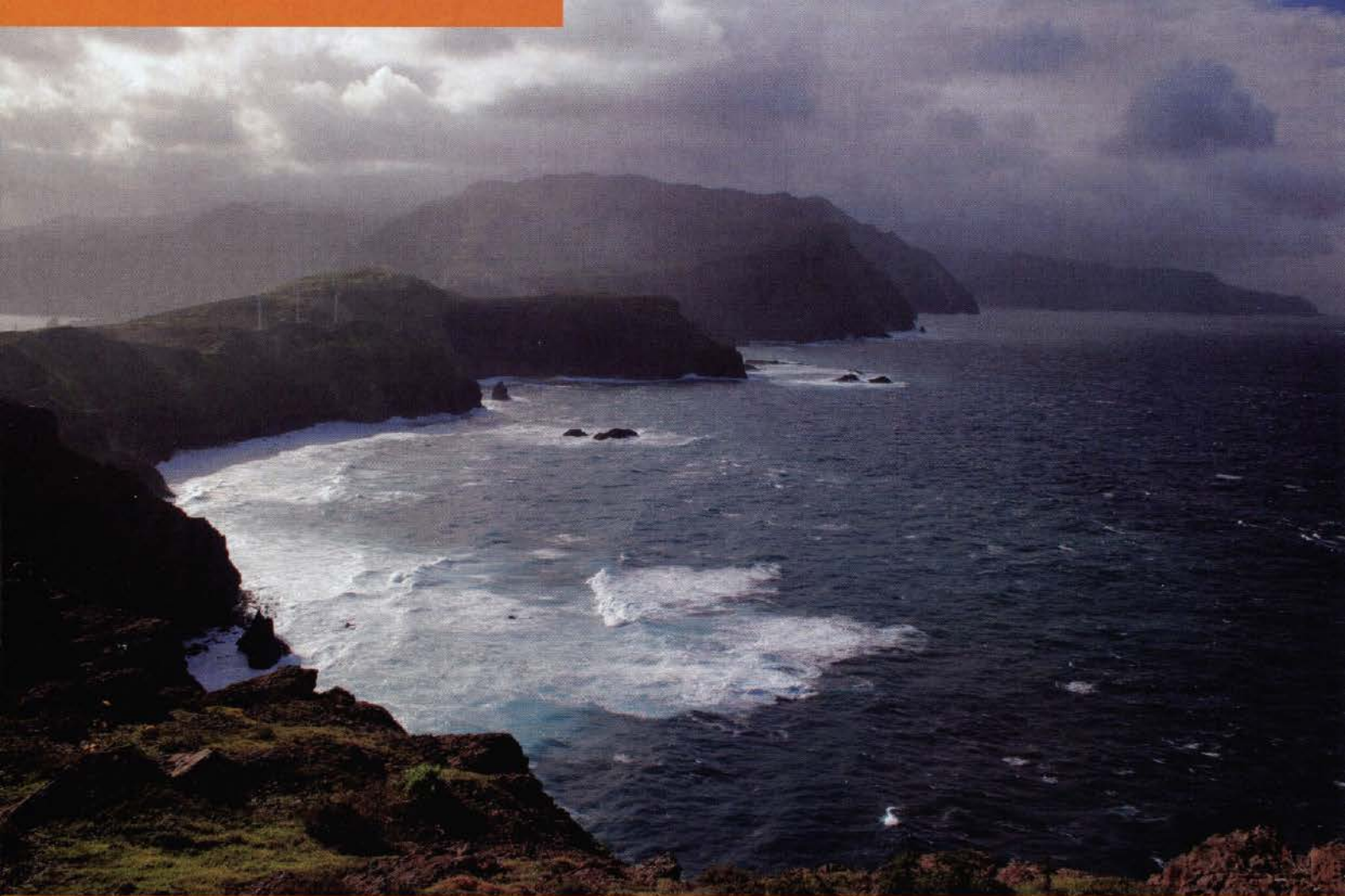
dí „legendární“ buřňák kapverdiský. Bohužel, ke sledování (lépe řečeno poslechu) je třeba navštívit lokalitu v noci.

Město? Město!

Vzhledem k tomu, že jsem byl pracovně vázán na hlavní město Funchal, uplatnil jsem své hlavní ornitologické aktivity zde. A po pravdě řečeno, není čeho litovat. V přístavu a nábřeží lze vedle racků zcela běžně pozorovat kameňáčky pestré, volavky stříbřité, endemický poddruh konipasa horského (*Motacilla cinerea schmitzi*) a mnoho dalších. Např. jako rarita zde byl pozorován i „nás“ racek chechtavý. Z města stačí vyjet lanovkou na vrchol Monte a dostaneme se

Svahy vyšších partií centrálního pohoří poskytují nádherné výhledy do krajiny





Pohled na ostrov z východního výběžku

do úplně jiného prostředí – lesa. Jsou zde i velké botanické zahrady. Najdeme tu další endemické poddruhy např. pěnkavy obecné (*Fringilla coelebs maderensis*). Má se zde vyskytovat i endemický králíček madeirský.

Pro mě ale bylo ornitologicky nejzajímavější západní pobřeží Funchal od Ponta da Cruz. Podél strmého kamenitého srázu pobřeží se zde vine cesta pro pěší lemovaná porostem křoví. Kolem srázu, obzvláště za větrného počasí, létají velmi blízko racci. Rovněž zde loví pár poštolek (endemický poddruh *Falco tinnunculus canariensis*). Za silného větru se třepotají velmi blízko cesty, ale v tomto počasí je skoro nemožné udržet alespoň na chvíli fotoaparát s teleobjekti-

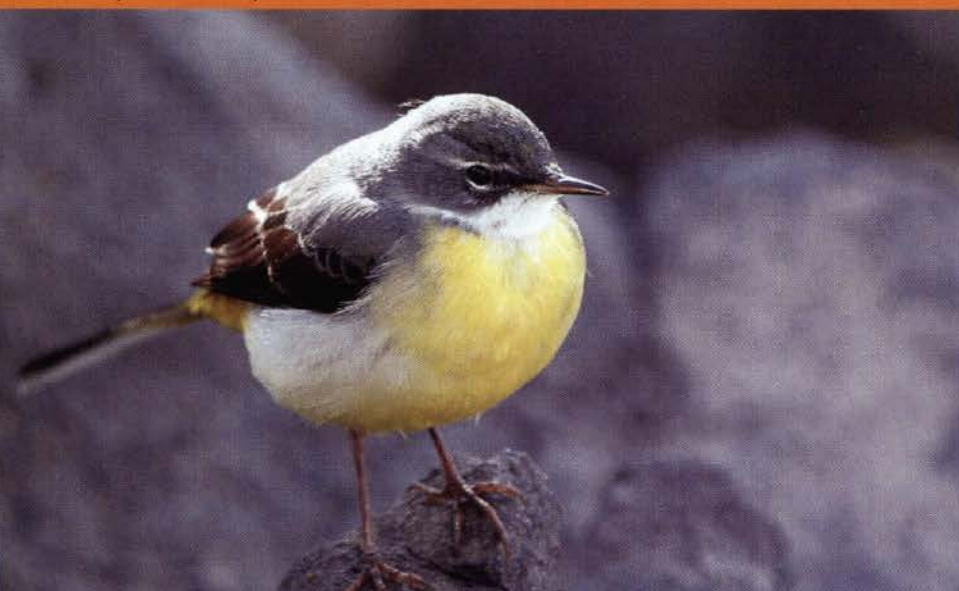
vem v klidu, i robustní stativ padá. V křovinách se hojně potulují hejna kanára divokého (na Madeiře se vyskytuje asi obdobně jako u nás vrabec). Mezi nimi poletují pěnice černohlavé (endemický poddruh *Sylvia atricapilla heineken*).

V listopadu 2004 jsem zde na mžik zahlédl netypického žlutého ptáka s robustním zobákem. Podářilo se mi k němu ve skrytu přiblížit. Na chvíli zapózoval na větvičce – a ulétl nenávratně pryč. Marně jsem na stejné místo chodil další 4 dny – již se neukázal. Zbytek pobytu na Madeiře listuji v knihách, pozorovaného ptáka nemohu nikde najít. Ještě že jsem ho vyfotil! Nebudu ani zdůrazňovat, jak jsem byl nervózní v Praze při vyvolání filmu – bude na něm něco? Sláva,



Snovač zahradní – první nález na Madeiře

Endemitní poddruh konipasa horského



je! A nakonec determinace – snovač zahradní (*Ploceus cucullatus*), běžný pták subsaharské Afriky, ale na Madeiře (a nejspíš ani v Evropě) ještě nezaznamenan! Bohužel, Faunistická komise portugalských ornitologů k tomuto nálezu za rok a půl nevydala oficiální stanovisko. A v dalším roce jsem už snovače samozřejmě nepotkal.

A závěrem?

Madeira je skutečně krásným ostrovem a fascinující ornitologickou lokalitou. Mimo návštěvu hlavního ostrova musí být úžasný i lodní výlet na ostrůvky (Desertas), případně i na 300 km vzdálené ostrovy Salvage (Ilhas Selvagens). Pro pozorování mořských ptáků lze více než doporučit silný stativový dalekohled.

Myslím, že každý, kdo Madeiru navštívil, se na ni bude rád vracet. Všem ji mohu vřele doporučit. |



kalendář akcí ČSO podzim a zima

Praha a ČSO v areálu Vyšší odborné školy pedagogické a Střední pedagogické školy v Litomyšli.

- 25. listopadu od 9.00 – Členská schůze ČSO v divadelním sále základní školy U Vršovického nádraží 1, Praha 10 (budova naproti železniční stanici Praha – Vršovice). Program ve Spolkových zprávách ČSO.
- 25. listopadu – Exkurze do Tovačova, odjezd v 6.50 z autobusového nádraží Přerov (nástupiště č. 13), sraz u sádek v Tovačově v 7.30. Připojit se můžete i později na hrázi rybníka. Pořádá MOS, kontakt A. Goebel (776 064 743).



- 13.-14. ledna 2007 – Mezinárodní sčítání vodních ptáků. Přihláška pro sčítatele a další informace na www.iwccz.wz.cz nebo na adrese Zuzana Musilová, Katedra zoologie, PřF UK, Viničná 7, 128 44 Praha 2, e-mail: iwccz@post.cz.
- 26. ledna 2007 od 20.00 – V. ornitologický ples ČSO opět v KD Barikádníků – „Barča“, Praha 10, Saratovská 20 (5 min. od stanice metra A „Strašnická“).

Podrobnosti o všech uvedených akcích, stejně jako o akcích pořádaných pobočkami ČSO, spolupracujícími nevládními organizacemi atd. naleznete v aktualizované podobě na www.birdlife.cz.

- 11.-12. listopadu – 25. AKTIV spolupracovníků Kroužkovací stanice – pořádá Kroužkovací stanice Národního muzea Praha, Společnost spolupracovníků Kroužkovací stanice Národního muzea

CARABUS

Ornitologické zájezdy se slevou pro členy ČSO

CK Carabus Louny bude i v roce 2007 spolupracovat s ČSO při organizování zájezdů s ornitologickým programem. Členové ČSO, jejich rodinní příslušníci a přátelé tak mají možnost navštívit za zvýhodněné ceny atraktivní lokality na těchto zájezdech:

Dunajská delta, Za supy, orly a dropy do Španěl, Příroda jižní Ukrajiny a severního Krymu.

Carabus je osvědčená cestovní kancelář, jejíž služby využívá mnoho milovníků přírody včetně našich členů.

Podrobný program zájezdů naleznete na www.birdlife.cz nebo na www.carabus.cz. ČSO i CK Carabus vyžadují dodržování zákonů na ochranu přírody ve všech navštívených zemích včetně zákazu dovozu rostlin, živočichů i ostatních přírodnin!

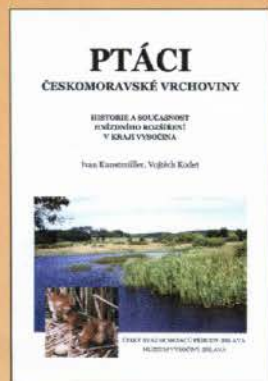
Přihlášky (i předběžné) v CK Carabus, Školní 2641, 440 01 Louny, e-mail: carabus@carabus.cz, tel. 415 652 884



Vašák, P. et al. 2006: Ptáci Podblanicka. Edice Přírodou Podblanicka. ČSOP Vlašim a Muzeum Podblanicka, 264 s. + 16 s. barevných příloh + interaktivní CD.

Regionální monografie přináší přehled všech zjištěných druhů na Podblanicku (Benešovsku) od 19. století do roku 2002. Je doplněna mapkami hnízdního rozšíření, pérovkami a barevnými fotografiemi. Cena: 140 Kč.

Objednávky: Podblanické ekocentrum ČSOP, Pláteníkova 264, 258 01 Vlašim, e-mail: vlasim@csop.cz



Kunstmüller I. et Kodet V., 2005: Ptáci Českomoravské vrchoviny. Historie a současnost hnízdního rozšíření v kraji Vysočina. – ČSOP Jihlava et Muzeum Vysočiny Jihlava, 220 s. + 8 s. barevných příloh.

Publikace shrnuje dostupné historické údaje a srovnává je se současným stavem, obsahuje mapky hnízdního rozšíření vybraných druhů z let 2001–2004. Cena 70 Kč + poštovné a balné (pro 1–2 výtisky 30 Kč).

Objednávky: Jana Kodetová, Brandejsovo nám. 6, 165 00 Praha 6 e-mail: j.kodetova@email.cz

Darujte Ptačí svět!

Přemýšlíte nad originálním dárkem k Vánocům? Nyní máte možnost udělat radost všem svým blízkým, kteří mají rádi ptactvo a přírodu a nejsou členy ČSO. Darovací list s kresbou Jana Hoška zašleme buď vám, abyste jej mohli předat osobně, nebo přímo na adresu obdarovaného, pokud máte raději překvapení.

Platbu můžete uskutečnit bankovním převodem nebo složenkou na účet č.: 1922224339/0800.

Následující objednávku pošlete elektronicky či poštou na adresu redakce. *Svou volbu zaškrtněte v příslušném rámečku.*

- Objednávám předplatné časopisu Ptačí svět na rok 2007 za 110 Kč.

Jméno:

Adresa:

- Chci využít dárkové předplatné na rok 2007 za 130 Kč – časopis bude poslán na adresu obdarovaného:

Jméno:

Adresa:

Darovací list pošlete

- bez textu na mou adresu.
 na adresu obdarovaného s textem:

Pro od

k datu
(v případě nevyplnění odešleme ihned po platbě).



ATLAS HNÍZDNÍHO ROZŠÍŘENÍ PTÁKŮ v České republice

Karel Šťastný Vladimír Bejček Karel Hudec



AVENTINUM

V nakladatelství AVENTINUM vychází ATLAS HNÍZDNÍHO ROZŠÍŘENÍ PTÁKŮ ČR. Jde již o třetí atlas, který vznikl díky tradiční kontinuální spolupráci profesionálních a amatérských ornitologů, tentokrát z let 2001 až 2003. Stejný počet vydání dosáhlo pouze Nizozemí, jde tedy v evropském měřítku o jedinečný počín. Atlas nyní poprvé vychází ve velkém formátu, s barevnými fotografiemi a mapami rozšíření každého druhu ze všech tří časových řad mapování. Novinkou jsou na foliích vložené mapy ČR s procentuálním zastoupením různých typů prostředí či chráněných a ptačích oblastí, které po přiložení na mapky výskytu jednotlivých druhů odhalují podrobnější souvislosti. Naleznete tu i obsáhlé shrnutí výsledků, které přináší ucelený pohled na změny naší avifauny v posledních třiceti letech.

Cena: 449 Kč

Zvýhodněná cena pro členy ČSO: 299 Kč

Více informací a objednávky na adrese:

AVENTINUM s.r.o.

Tolstého 22

101 00 Praha 10

tel: 732 801 905, 603 288 396

fax: 272 735 387

e-mail: info@aventinum.cz

www.aventinum.cz

Scientia

Nakladatelství SCIENTIA vydalo ve spolupráci s Českou společností ornitologickou knihu VÝPRAVY DO PTAČÍHO SVĚTA.

Rozsahem útlá knížka je nabitá informacemi a praktickými radami, jak, kdy a kde ptáky pozorovat a chránit. Díky kvalitnímu překladu a adaptaci textu na české podmínky ji ocení ornitologičtí začátečníci všeho věku, třebaže je především určena dětem.

Ve fundovaném textu ale najdou řadu praktických informací i jejich zkušenější kolegové.

Publikace by tedy skutečně neměla chybět v knihovně žádného zájemce o ptactvo.

Cena: 159 Kč

Více informací a objednávky na adrese:

NAKLADATELSTVÍ SCIENTIA, spol. s r.o.

Křížová 1018/6

150 05 Praha 5-Smíchov

tel.: 233 350 201

fax: 220 510 274

e-mail: obchod@scientia.cz

www.scientia.cz



Příručka pro mladé a začínající ornitology

VÝPRAVY DO PTAČÍHO SVĚTA

David Chandler a Mike Unwin

